

1959

Hommage de l'
auteur
Bruno Dumortier

D. GUINOT-DUMORTIER

SUR UNE COLLECTION DE CRUSTACÉS
(DECAPODA REPTANTIA)
DE GUYANE FRANÇAISE

I

BRACHYURA

(Oxyrhyncha *exclus*)

CARDED JUN 23 1961

EXTRAIT DU
BULLETIN DU MUSÉUM NATIONAL D'HISTOIRE NATURELLE

2^e SÉRIE — TOME XXXI; N^o 5 — ANNÉE 1959; pp. 423 à 434

N^o 6 — Année 1959 (1960); p. p. 510-515

SUR UNE COLLECTION DE CRUSTACÉS
(DECAPODA REPTANTIA)
DE GUYANE FRANÇAISE.
I. BRACHYURA (OXYRHYNCHA EXCLUS) (suite).

Par D. GUINOT-DUMORTIER.

Genre *Hepatus* Latreille, 1802.

Hepatus princeps (Herbst, 1794).

Fig. 10.

Cancer princeps Herbst, 1794, p. 154, pl. 38, fig. 2.

Hepatus princeps, Rathbun, 1937, p. 235, pl. 70, fig. 1, 2. —
Chace, 1940, p. 30. — Behre, 1950, p. 23.

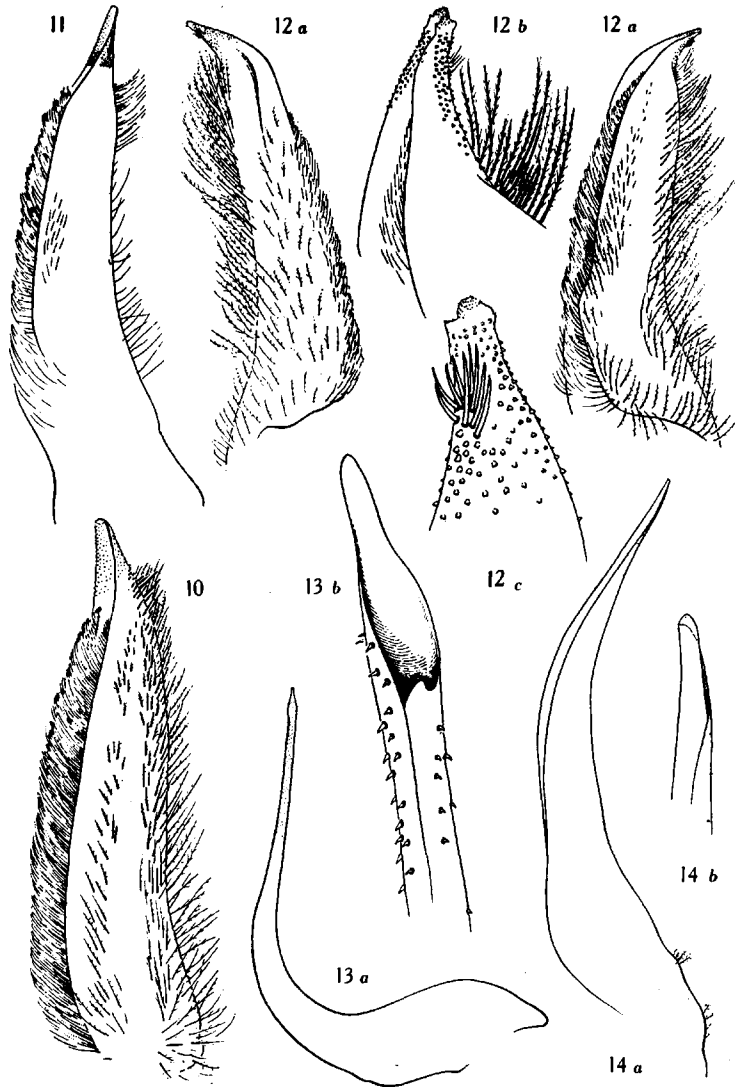
Hepatus fasciatus, Desbonne in Schramm, 1867, p. 53.

MATÉRIEL EXAMINÉ. — St. 7-8, 45 m, sable, 8 février 1954 :
1 ♂ 62 × 43 mm, 1 ♀ ovigère 50 × 36 mm. — Iles du Salut, juillet 1957 : 1 ♂ 33 × 24 mm. — Iles du Salut, 10 juillet 1958 :
1 ♂ 35 × 25 mm, 1 ♀ 29 × 22 mm.

REMARQUES. — Tous ces spécimens présentent la morphologie externe et la coloration caractéristiques d'*Hepatus princeps* (Herbst). La carapace est sillonnée de bandes transversales rougeâtres se fractionnant plus ou moins en taches ; les pattes ambulatoires portent des taches rouges (deux sur le mérus et sur le carpe ; une proximale sur le propode).

Nous figurons le pl 1 ♂ (fig. 10) : il est très voisin de celui d'*H. chiliensis* H. Milne Edwards, 1837, que nous publions également (fig. 11) : la courbure de l'appendice est cependant différente ; de plus, l'extrémité apicale, d'aspect corné, dépourvue de poils mais finement spinuleuse, est plus allongée et plus effilée et aussi non incurvée chez *H. chiliensis*.

Il convient d'ajouter à la synonymie de cette espèce établie par RATHBUN (*loc. cit.*, p. 235) deux spécimens de « *Hepatus fasciatus* Latreille » signalés par DESBONNE (*in* SCHRAMM, 1867, p. 53 : collection nos 163 et 164) de la Guadeloupe.



- FIG. 10. — *Hepatus princeps* (Herbst), ♂ 62 × 43 mm, Guyane française, st. 7-8 : pl 1, (× 8).
- FIG. 11. — *Hepatus chiliensis* H. Milne Edwards, ♂ 66 × 45 mm, Chili, Porter coll., Bouvier det. : pl 1 ♂, (× 6).
- FIG. 12. — *Hepatus* sp. A, ♂ 35 × 26 mm, Guyane française, st. 354. — 12 a, pl 1, (× 7); 12 b, pl 1, extrémité grossie, (× 28); 12 c, détail de l'apex, (× 60).
- FIG. 13. — *Callinectes ornatus* Ordway, ♂ 74 × 34 mm, Guyane française, Iles du Salut. — 13 a, pl 1, (× 6); 13 b, pl 1, extrémité grossie, (× 42).
- FIG. 14. — *Lupella forceps* (Fabricius), ♂ 65,5 × 28 mm, Guyane française, st. 110. 14 a, pl 1, (× 8); 14 b, pl 1, extrémité grossie, (× 28).

Hepatus sp. A et *Hepatus* sp. B.

La collection récoltée par M. J. DURAND en Guyane française comporte, outre *H. princeps* (Herbst), deux espèces d'*Hepatus* qui sont nouvelles pour la faune carcinologique américaine.

Ces deux espèces étaient également présentes dans la collection de Suriname étudiée par L. B. HOLTHUIS et leur description est actuellement sous presse (The Crustacea Decapoda of Suriname (Dutch Guiana). *Zool. Verhand., Leiden*). Nous désignons simplement ici ces deux espèces par une lettre en indiquant les localités de captures.

Afin de permettre l'identification d'*Hepatus* sp. A, nous en publions le premier pléopode mâle (fig. 12 a-c). *Hepatus* sp. B n'est représenté que par des exemplaires femelles dans notre collection.

Hepatus sp. A. Fig. 12 a-c.

MATÉRIEL EXAMINÉ. — St. 17, 35 m, sable vaseux, 15 février 1954 : 1 ♂. — St. 354, 23 m, vase, chalut, 13 août 1957 : 1 ♂. — St. 408, 25 m, sable vaseux, 9 juillet 1958 : 1 ♂, 1 ♀ ovigère. — Iles du Salut, juillet 1957 : 1 ♂ ; Iles du Salut, 1^{er} juillet 1958 : 1 ♂, 1 ♀.

Hepatus sp. B.

MATÉRIEL EXAMINÉ. — St. 7-8, 45 m, sable, 8 février 1954 : 2 ♀. — St. 354, 23 m, vase, chalut, 13 août 1957 : 1 ♀.

Genre *Calappa* Weber, 1795.

Calappa nitida Holthuis, 1958.

Calappa nitida Holthuis, 1958, p. 172, fig. 46-50.

MATÉRIEL EXAMINÉ. — St. 6, 45 m, sable, 30 janvier 1954 : 1 ♂ 73 × 49,5 mm.

REMARQUES. — Cette espèce a été récemment décrite de Suriname. Nous lui identifions un spécimen découvert en Guyane française, ainsi qu'un très bel exemplaire ♂ de la collection sèche (120 × 79 mm) étiqueté « *Calappa flamma* = *C. marmorata*, Martinique, Ducoux 1909 ». Tous deux présentent la coloration caractéristique de l'espèce, en particulier les ocellations rougeâtres sur la carapace. Les pléopodes 1 et 2 mâles sont conformes aux dessins donnés par HOLTHUIS (*loc. cit.*, fig. 49, 50).

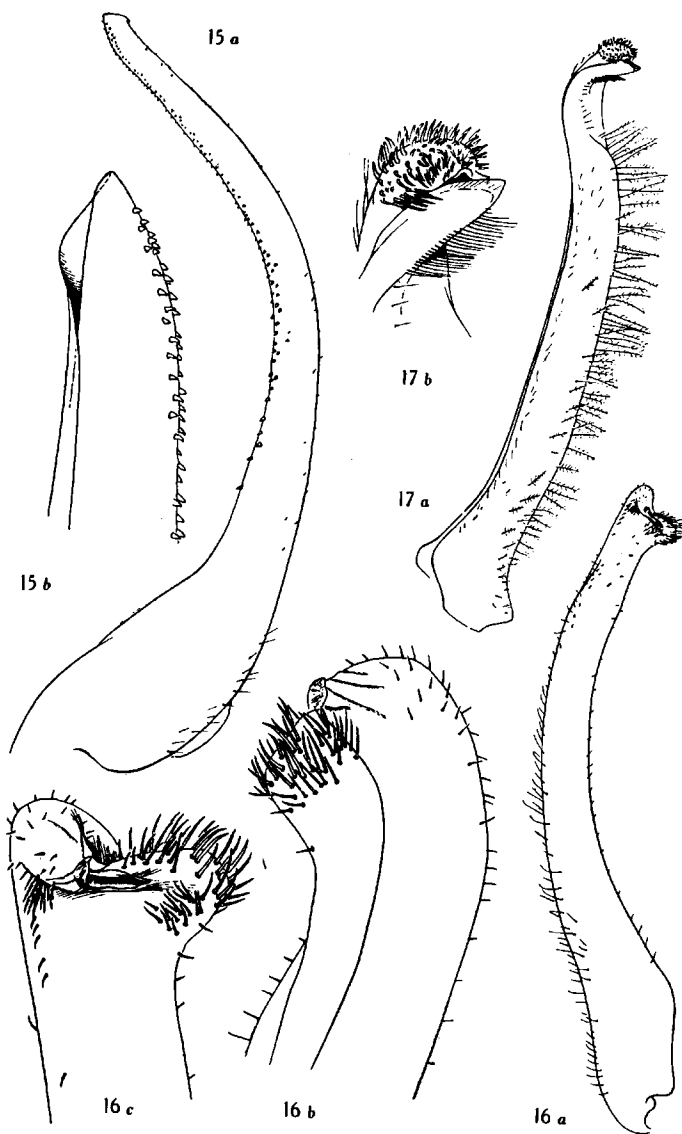


FIG. 15. — *Cronius ruber* (Lamarck), ♂ 61,5 × 39 mm, Guyane française, Iles du Salut. — 15 a, pl 1, (× 10); 15 b, pl 1, extrémité grossie, (× 42).

FIG. 16. — *Ocyptode albicans* Bosc, ♂ 38 × 32 mm, Cayenne. — 16 a, pl 1, (× 5); 16 b, 16 c, pl 1, extrémité grossie, (× 20).

FIG. 17. — *Uca maracoani* (Latreille), ♂ 46 × 28 mm, Cayenne. — 17 a, pl 1, (× 5,5); 17 b, pl 1, extrémité grossie, (× 18).

Genre *Lupella* Rathbun, 1897.

Lupella forceps (Fabricius, 1793).

Fig. 14 a, b.

Cancer forceps Fabricius, 1793, p. 449.

Lupella forceps, Rathbun, 1930, p. 133, pl. 57. — Boone, 1930, p. 187, pl. 64, A, B.

MATÉRIEL EXAMINÉ. — St. 110, 50 m, graviers, petits coraux, 19 juillet 1954 : 1 ♂ 65,5 × 28 mm ; 1 ♀ 69 × 30 mm.

REMARQUES. — La capture en Guyane de cette espèce relativement rare est très intéressante : en effet, elle n'était connue que des Antilles, avec pour limite sud la Martinique.

Nous en figurons le pl 1 ♂ (fig. 14 a, b).

Genre *Cronius*, Stimpson, 1860.

Cronius ruber (Lamarck, 1818).

Fig. 15 a, b.

Portunus ruber Lamarck 1818, p. 260.

Cronius ruber, Rathbun, 1930, p. 139, pl. 62, 63. — Garth, 1946, p. 422, pl. 72, fig. 3, 4. — Monod, 1956, p. 189, fig. 218-221.

MATÉRIEL EXAMINÉ. — St. 110, 50 m, graviers, petits coraux, 19 juillet 1954 : 1 ♂ 74 × 47 mm. — Ile du Salut, janvier 1957 : 1 ♂ 61,5 × 39 mm.

REMARQUES. — Espèce commune aux deux rives, africaine et américaine, de l'Atlantique et au Pacifique oriental.

Le pl 1 ♂ est figuré ici (fig. 15 a, b).

Genre *Callinectes* Stimpson, 1860.

Callinectes ornatus Ordway, 1863.

Fig. 13 a, b.

Callinectes ornatus Ordway, 1863, p. 571, 6. — Contreras, 1930, p. 231, fig. 4. — Rathbun, 1930, p. 114, fig. texte 15 b, 16 a, 17 a, 18 b, pl. 50. — Beatty, 1944, p. 175. — Chace, 1940, p. 33.

MATÉRIEL EXAMINÉ. — St. 354, 23 m, vase, chalut, 13 août 1957 : 2 ♂ 38 × 18 mm, 37 × 17 mm ; 1 ♀ 37 × 17 mm. — St. 413, 48 m, coquilles mortes, rocailles, 24 juillet 1958 : 1 ♂ 43,5 × 20,5 mm. — Iles du Salut, juillet 1957 : 2 ♂ 74 × 34 mm, 40 × 21 mm ; 1 ♀ 60 × 28 mm.

REMARQUES. — *Callinectes ornatus*, espèce très répandue sur le littoral atlantique de l'Amérique, du New Jersey au Brésil,

aux Antilles, également signalée des Bermudes et de l'archipel de Bahama, et déjà connue du Vénézuéla, est pour la première fois récoltée au large des côtes de Guyane.

Le pl 1 ♂, déjà figuré par VERRILL (1908, fig. 22 c) et par RATHBUN (*loc. cit.*, fig. 17 a), est représenté ici (fig. 13 a, b).

Genre *Ocypode* Fabricius, 1798.

Ocypode albicans Bosc, 1801.

Fig. 16 a-c.

Ocypoda albicans Bosc, 1801, p. 196.

Ocypode albicans, Latreille, 1802, p. 48.

Rathbun, 1918, p. 367, pl. 127, 128 ; 1921, p. 79 ; 1936, p. 388. —

Boone, 1930, p. 215, pl. 73. — Crane, 1941, p. 298, pl. 2, fig. 6. —

Oliveira, 1949, p. 695. — Behre, 1950, p. 26. — Hildebrand, 1950, p. 79.

MATÉRIEL EXAMINÉ. — Cayenne, 15 juin 1953 : 1 ♂ 38 × 32 mm, 1 ♀ 30 × 24 mm.

REMARQUES. — Cet *Ocypode* est bien connu d'Amérique du Nord, du New Jersey à la Floride, du Golfe du Mexique et d'Amérique Centrale, des Antilles, des Bermudes, d'Amérique du Sud jusqu'au sud du Brésil.

J. CRANE a publié une photographie du pléopode 1 mâle de cette espèce (*loc. cit.*, pl. 2, fig. 6) ; nous en donnons ici trois dessins (fig. 16 a-c).

Genre *Uca* Leach, 1814.

Uca maracoani (Latreille, 1802).

Fig. 17 a, b.

Ocypode maracoani Latreille, 1802, p. 46.

Uca maracoani, Rathbun, 1918, p. 378, pl. 130, fig. 2, 3, pl. 131, fig. 3. — Oliveira, 1939, p. 123, pl. 1, fig. 4, pl. 4, fig. 17, 18, pl. 6, fig. 33, pl. 7, fig. 39. — Crane, 1943, p. 35, fig. 1, J, K, L ; 1958, pp. 113-129, fig. texte 1-5.

MATÉRIEL EXAMINÉ. — Cayenne, 1954 : 1 ♂ 46 × 28 mm.

REMARQUES. — Espèce tropicale connue de la Jamaïque (SLOANE), du Vénézuéla, de Trinidad, des Guyanes (anglaise, néerlandaise, française), du Brésil.

Nous en figurons le pl 1 mâle (fig. 17 a, b), déjà représenté par J. CRANE (*loc. cit.*, 1943, fig. 1, J, K, L).

(à suivre)