

Fig. 6.

Eurynodius  
latreillei  
Guerin, 1828.  
Vista dorsal.

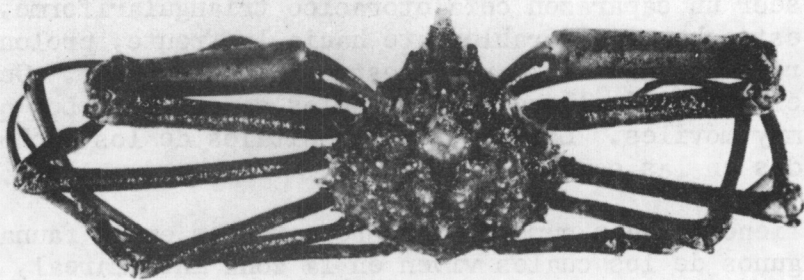


Fig. 7. Libidoclaea granaria Milne Edwards y  
Lucas, 1842. Vista dorsal.

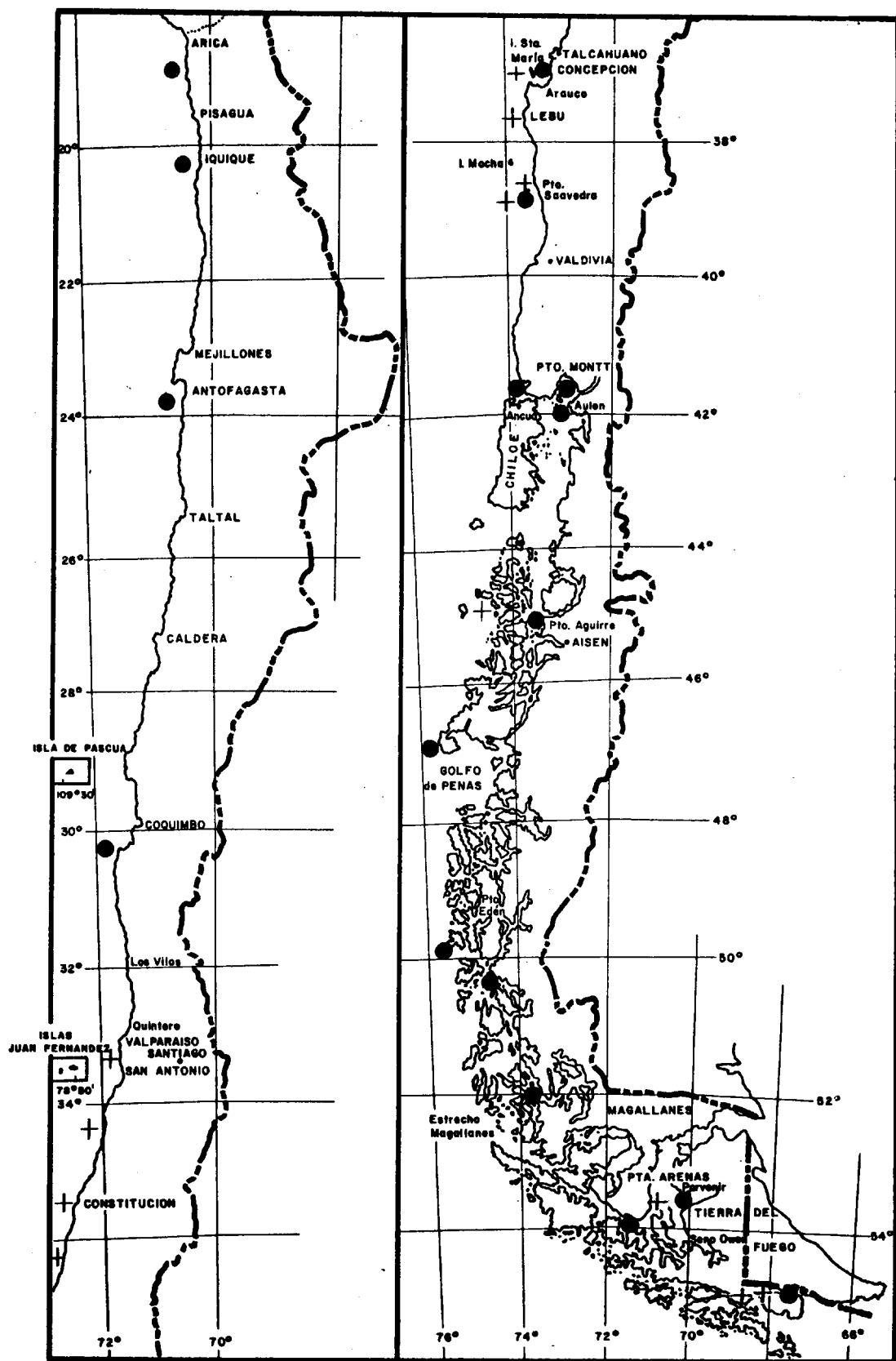


Fig. 8. Distribución geográfica de *Eurypodius latreillei* (●) y de *Libidoclaea granaria* (+).

En las capturas de arrastre para camarón (Heterocarpus reedi Bahamonde) aparecen en abundancia representantes del género Libidoclaea, que sólo se utilizan ocasionalmente en la fabricación de harina.

4.3.1 Eurypodius latreillei Guerin, 1828 (Fig. 6 y 8)

a) Nombres vulgares: "Jaiba araña", "araña de mar".

b) Sinónimos principales:

Eurypodius latreillei Guerin, 1828: 354; Lám. 14, Fig. 1-11

Eurypodius cuvieri Audouin in De Haan, 1839; lámina

Eurypode tuberculeux Eydoux y Souleyet, 1843 (ó 1845): Atlas, Lám. 1, Fig. 7-9

Eurypodius audouinii H. Milne Edwards y Lucas, 1842, Atlas, Lám. 1, Fig. 1-6

Eurypodius latreillei H. Milne Edwards y Lucas, 1843:4

Eurypodius tuberculatus Eydoux y Souleyet, 1844 (ó 1845):221

Eurypodius latreillia Nicolet, 1849:123

Eurypodius septentrionalis Dana, 1851b:270

Eurypodius brevipes Dana, 1851b: 270; 1855, Atlas, Lám. 2, Fig. A-C

Eurypodius audonini Targioni-Tozzetti, 1872a:390

Eurypodius danae Targioni-Tozzetti, 1877:15

Eurypodius quiriquinensis Yañez, 1948:61.

c) Caracteres diagnósticos: posee caparazón cefalotorácico pubescente, áspero, con tubérculos y fuertes espinas. Espinas rostrales contiguas, con una espina postorbital prominente, la cual no se encorva alrededor del ojo. Propodos de las patas ambulatorias posteriormente ensanchados y comprimidos. El dactilopodito se cierra contra su porción distal a manera

de una navaja. Posee una espina cónica sobre el primer somito abdominal.

Es de color café verdoso en fresco (Guerin, 1828), a veces de color plomizo o ligeramente blanquecino.

La talla máxima conocida corresponde a ejemplares que tienen una longitud cefalotorácica de 57 mm.

- d) Area de dispersión: desde Perú hasta el Estrecho de Magallanes. Por el Atlántico, hacia el norte, hasta el Golfo San Matías en Argentina e Islas Malvinas. Entre 7 y 176 m de profundidad.
- e) Localidades chilenas: Arica (Garth, 1957), Iquique, Cavanca (Lenz, 1902), Tocopilla (Garth, 1957), Antofagasta (Garth, 1957), Caleta Coloso (Garth, 1957), Coquimbo y La Herradura (Porter, 1903), Bahía de Concepción, cerca de Talcahuano (Porter 1936a), Isla Quiriquina, Bahía de Concepción (Yañez, 1948), Coronel (Garth, 1957), Calbuco (Lenz, 1902), Chiloé (Cunningham, 1871), Golfo de Ancud (Garth, 1957), Bahía de Ancud (Garth, 1957), Taitao (Porter, 1917), Punta Tres Montes (Cunningham, 1871), Canal Trinidad (Miers, 1881), Puerto Bueno (Miers, 1881), Puerto Lagunas (Cano, 1889), Latitud Cove (Rathbun, 1898), Mayne Harbor (Rathbun, 1898), Canal Smith (Doflein y Balss, 1912), Estrecho de Magallanes (Miers, 1881-1886), Punta Arenas (Cano, 1889), Puerto de Hambre (Miers, 1886), Seno del Almirantazgo (Lenz, 1902), Canal Beagle (A. Milne Edwards, 1891), Puerto Cook (A. Milne Edwards, 1891).
- f) Material examinado en el Museo Nacional de Historia Natural de Santiago:
- D 10.027. Coquimbo. 17 agosto 1950 (G. Mann, leg.).
- D 10.468. Oeste de Morro Gonzalo, 39°49'5"S, 73°28'5"W (G. Henríquez, col.) a 45 m de profundidad.
- D 10.481. A 40°53'05"S, 74°03'00"W (G. Henríquez, col.).
- D 10.021. Quellón. Febrero de 1955 (J.S. Vargas, col.).
- g) Observaciones: Garth (1957) señala que ejemplares de hembras con huevos fueron encontradas por la Expedición

de la Universidad de Lund en el Estero de Reloncaví en enero, en el Golfo de Quetalmahue en mayo y en el Golfo de Ancud en diciembre. Se conocen ejemplares ovíferos entre 17,7 y 53,5 mm de longitud cefalotorácica.

Vive en fondo de arena o arenoso, asociado con conchas o rocas. Generalmente lleva numerosos epizooos sobre el caparazón cefalotorácico, señalándose entre ellos:

Espongiarios: Haliclona topsenti (Thiele), H. foraminosa (Thiele), Halichondria sp., Amphilectus fucorum (Esper), Lophon proximum (Ridley), Menyllus proximum (Ridley).

Briozos: Beania magellanica (Busk).

Ascidias: Paramolgula gregaria (Lesson).

Dada la gran variabilidad de los ejemplares conocidos, que justifican hasta cierto punto la abundante sinonimia, es necesario revisar la taxonomía de esta especie con una gran cantidad de material a fin de determinar si comprende una o dos especies o subespecies. Debe coordinarse, además, la variación intraespecífica con la distribución geográfica.

h) Sitios en que ha sido observada esta especie, según las prospecciones:

Situación geográfica	N° Estación a bordo de	Fecha	Profundidad		Fauna acompañante	
			(m)	Tipo de fondo	Crustáceos	Peces y otras especies
39°17'S	"C. Darwin"	1.11.65	160-	Arena	—	Merluza,
73°51'W	(145)		176			cabrilla

#### 4.3.2 Libidoclaea granaria H. Milne Edwards y Lucas, 1842 (Fig. 7 y 8)

a) Nombres vulgares: "Panchote", "araña de mar", "panchote colorado"(\*)

---

(\*) Según Garth (1957) los dos representantes chilenos de Libidoclaea corresponden a entidades subespecíficas, por lo cual hemos colocado separadamente los sinónimos aceptados para ambos.

b) Sinónimos principales:

1) De Libidoclaea granaria granaria:

Libidoclaea granaria H. Milne Edwards y Lucas, 1842, Atlas, Lám. 3, Fig. 1; Lám. 4, Fig. 1, la lb. Nicolet, 1849:129

Libidoclaea coccinea Dana, 1851a:258

Libidoclaea coccinea Miers, 1886:73

Libinia gracilipes Miers, 1886:74, Lám. 9, Fig. 2-2c

Libidoclaea granaria Porter 1936b:152-337

2) De Libidoclaea granaria smithii:

\* Libinia smithii Miers 1886:73, Lám. 9, Fig. 1-1c

\* Libinia hani A. Milne Edwards 1891:5, Lám. 1, Fig. 1-6

\* Libinia smithii Rathbun 1925:226, Lám. 74, 75; Lám. 231, Fig. 3

\* Libidoclaea smithii Carth 1957:28.

- c) Caracteres diagnósticos: esta especie se caracteriza por poseer un caparazón cefalotorácico provisto de un rostro inclinado hacia abajo, el cual se bifurca en la mitad de su longitud. Está recubierto por tubérculos y espinas desiguales, estas últimas proporcionalmente más grandes en los jóvenes que en los adultos.

Los quelípodos y patas son muy largas, pero nunca tanto como el primer par de patas ambulatorias. Su superficie es áspera por los finos gránulos de que está recubierta, los que aún cuando son visibles sólo con lupa, pueden palpase al tacto.

Es de color rojo escarlata o café.

---

\* Este signo se refiere siempre a L.g. smithii, que aparentemente vive a profundidades mayores que L.g. granaria.

Las medidas máximas controladas corresponden en los machos a 35,9 mm de longitud cefalotorácica y en las hembras a 34,1 mm.

- d) Area de dispersión: en el Pacífico desde Taltal al Estrecho de Magallanes, Chile, y por el Atlántico hasta el Golfo San Matías en Argentina. Boschi (1964) expresa que no ha sido encontrada en el sector austral del Atlántico.

En Chile, \* desde Calbuco al Estrecho de Magallanes entre 30 y 1.050 brazas de profundidad.

- e) Localidades chilenas: Valparaíso (W. Milne Edwards y Lucas, 1842), Bahía de Concepción, cerca de Talcahuano (Porter, 1936b), frente a Chiloé (Miers, 1886), Puerto San Pedro, Chiloé (Rathbun, 1925), Piedra Azul y Bahía de Puerto Montt, Golfo de Ancud (Garth, 1957), \* Seno Reloncaví, Golfo de Ancud y Estero de Reloncaví (Garth, 1957), \* Calbuco (Lenz, 1902), \* frente a Archipiélago de los Chonos (Rathbun, 1898b), \* Puerto Otway (Puerto Barroso) (Rathbun, 1898b), \* entre Isla Wellington y el Continente (Rathbun, 1898b), \* frente a Isla Esperanza (Rathbun, 1898b), \* Estrecho de Magallanes (Rathbun, 1898b), \* Canal Beagle frente a Lapataia (A. Milne Edwards, 1891), \* cerca del Estrecho Murray (A. Milne Edwards, 1891).

- f) Material examinado en el Museo Nacional de Historia Natural de Santiago:

D 10.002. Frente a Quintay, a 300 m (E. Fagetti, Leg.), marzo, 1960 (\*).

D 10.010. Frente a Valparaíso, a 400 m (O. Miranda, leg.), julio 1960.

- g) Observaciones: un ejemplar de hembra con huevos (\*) fue capturado por la Expedición de la Universidad de Lund en marzo de 1949 al oeste de Punta Iglesia, en el Estero de Reloncaví.

Otra hembra ovífera fue colectada en el Seno de Reloncaví en diciembre.

Garth separa L. granaria granaria propiamente tal de L. granaria smithii considerando las profundidades a que se encuentran. La primera sería de aguas someras, mientras que la segunda sería de aguas más profundas.

También observa que en L. granaria smithii el rostro y ciertas espinas del caparazón son de mayor tamaño. La identificación correcta de ambas subespecies debe ser realizada por un especialista.

Esta especie es una de las más abundantes en las pesquerías comerciales del langostino (Cervimunida johni y Pleuroncodes monodon), así como en la del camarón nailon (Heterocarpus reedi). Material correctamente etiquetado y con buenos datos ambientales permitiría circunscribir con seguridad el área de dispersión de las dos subespecies que han sido señaladas para la costa chilena.

h) Sitios en que ha sido observada esta especie, según prospecciones:

<u>Situación geográfica</u>	<u>N° Estación a bordo de</u>	<u>Fecha</u>	<u>Profundidad (m)</u>	<u>Tipo de fondo</u>	<u>Fauna acompañante</u>	
					<u>Crustáceos</u>	<u>Peces y otras especies</u>
25°11'S 70°31'W	"Tiberiades" (26)	28. 4.66	245- 266	Fango	Langostino amarillo y colorado. Centolla del norte	Merluza
34°57'S 72°37'W	"Andalién" (2)	15.10.65	330- 440	Arcilla	Gamba, camarón nailon	---
34°58'S 72°36'W	"Andalién" (3)	15.10.65	175- 165	Arcilla	Camarón nailon, langostino colera do y azul, jaiba paco	Merluza, lenguado
35°19'S 72°58'W	"Andalién"	16.10.65	445- 410	Fango, arcilla	Gamba	Pejerrata, raya
35°42'S 73°12'W	"Tiberiades" (13)	4. 4.66	310- 259	Laja	Napes, jaiba blanca	Pejerrata, merluza, lamprea, cabrilla, peje gato
35°59'S 73°00'W	"Andalién" (17)	20.10.65	300- 275	Fango blando	Camarón nailon	Rayas, pejerrata, cabrilla, merluza, peje gato



Situación geográfica	N° Estación a bordo de	Fecha	Profundidad (m)	Tipo de fondo	Fauna acompañante	
					Crustáceos	Peces y otras especies
36° S 72°59'W	"Andalién" (16)	20.10.65	230- 210	Fango blando	Camarón naílon	Jibia, peje-gato, raya, merluza, peje-rrata, cabrilla
36°13'S 73°34'W	"Andalién" (67)	18.11.65	230- 210	Fango, arena	Camarón naílon	Merluza, peje-rrata, besugo, lenguado, raya, congrio negro
36°17'S 75°37'W	"Tiberíades" (7)	27. 3.66	117	Fango	Camarón naílon	Pejerratón, congrio dorado, besugo
36°20'S 73°21'W	"Andalién" (21)	21.10.65	200- 365		Camarón naílon, langos, tino colorado	Merluza, besugo, pejerrata, cabrilla, rayas, pejegato, jibia
36°26'S 73°37'W	"Tiberíades" (6)	27. 3.66	317- 324	Laja	Jaiba limón	Congrio dorado, pejerrata, rayas, besugo, pejegato
36°28'S 73°33'W	"Tiberíades" (24)	27. 3.66	237- 252	Laja	Camarón naílon	Merluza, pejegato, pejerreta, besugo, cabrilla, rayas
36°48'S 73°38'W	"Andalién" (75)	23.11.65	255- 245	Fango	Camarón naílon	Merluza, pejerreta, murena
36°51'S	"Andalién"	11.11.65	180- 180		Langostino amarillo, camarón naílon	Merluza, congrio negro, raya, lenguado
36°51'S 73°21'W	"Andalién" (48)	11.11.65	155- 290	Laja	Langostino amarillo y colorado, camarón naílon	Merluza, congrio negro, raya, lenguado, cabrilla

Situación geográfica	N° Estación a bordo de	Fecha	Profundidad (m)	Tipo de fondo	Fauna acompañante	
					Crustáceos	Peces y otras especies
36°57'S 73°44'W	"Andalién" (53)	12.11.65	395-	Fango	---	Bacalao, anguila, pejerratón, pejerrata, pejegato
37°01'S 73°45'W	"Andalién" (52)	12.11.65	340-	Fango	Camarón naílon	Merluza, besugo, raya, pejegato, pejerrata, cabrilla, holoturias, ostión del sur, caracoles
38°40'S 73°59'W	"Andalién" (30)	26.10.65	190- 200	Fango duro	---	Merluza, cabrilla, lenguado, raya
38°40'S 73°03'W	"Andalién" (32)	27.10.65	290- 285	Fango blando	---	Merluza, pejerrata, raya, congrio dorado, naurena, cabrilla, merluza de cola, pejegato
38°50'S 73°57'W	"Andalién" (29)	26.10.65	335	Fango	---	Congrio dorado, besugo, pejegato, cabrilla, anguila, merluza
38°54'S 73°51'W	"C. Darwin" (4)	12. 1.65	180- 157	Fango, arena	---	Merluza
38°57'S 73°48'W	"Andalién" (28)	26.10.65	220- 220	Fango duro	---	Merluza, cabrilla, congrio negro, lenguado, rayas, merluza de cola, jibias
38°58'S 73°51'W	"C. Darwin" (4)	12. 1.65	235- 215	Fango, arena	Napes	Merluza, merluza de cola, cabrilla, congrio colorado

Situación geográfica	N° Estación a bordo de	Fecha	Profundidad (m)	Tipo de fondo	Fauna acompañante	
					Crustáceos	Peces y otras especies
39°00'S 73°42'W	"Andalién" (27)	26.10.65	155- 170	Duro	---	Merluza, blanquillo, lenguado
39°00'S 73°52'W	"Andalién" (31)	27.10.65	365- 525	Fango arcilloso	Camarón naílon	Merluza, besugo, merluza de cola, pejegato, pejerrata, cabrilla, espongiarios, ofiuroides
39°23'S 73°50'W	"C. Darwin" (8)	13. 1.65	155- 140	Arena	---	Cabrilla, merluza
37°10'S 73°45'W	"Andalién" (54)	14.11.65	270- 290	Duro	Langostino amarillo, camarón naílon	Merluza, besugo, pejerrata, holothurioidea, ostión del sur
37°11'S 73°47'W	"Andalién" (57)	14.11.65	480- 455	Piedras, laja	Gamba	Tollo de cachos, raya, pejerrata, asteroides, holothurioidea
37°13'S 73°45'W	"Andalién" (55)	14.11.65	195- 205	Arcilla	---	Merluza, raya, caracoles
37°19'S 73°47'W	"Andalién" (61)	15.11.65	235- 310	Fango, piedras,	Camarón naílon, langostino amarillo	Merluza, raya, besugo, pejegato, cabrilla
37°20'S 73°45'W	"Andalién" (58)	14.11.65	155- 160	Fango	---	Merluza, lenguado
37°29'S 73°51'W	"Andalién" (60)	15.11.65	290- 335	Duro	Camarón naílon	Merluza, congrio dorado, besugo, cabrilla, pejerrata, raya, holothurioidea, caracoles

<u>Situación geográfica</u>	<u>N° Estación a bordo de</u>	<u>Fecha</u>	<u>Profundidad (m)</u>	<u>Tipo de fondo</u>	<u>Fauna acompañante</u>	
					<u>Crustáceos</u>	<u>Peces y otras especies</u>
37°30'S 73° W	"Andalién" (59)	15.11.65	235- 260	Fango, arena	Camarón nai lon	Merluza, besu go, raya, pe jerrata, jibia
37°40'S 73°51'W	"Andalién" (45)	9.11.65	420-	Fango	Gambas, ca marón nailon	Pejerrata, ca brilla, pez ratón, congrio dorado, besu go, pez gato
37°40'S 73°45'W	"Andalién" (43)	9.11.65	175- 200	Arcilla	Napes	Merluza, raya, caracoles, ané monas, jibia, lenguado, peje rrata
37°41'S 73°49'W	"Andalién" (44)	9.10.65	260- 290	Fango	Camarón nai lon	Merluza, raya, pejerrata, be sugo, caraco les, asteroi des, cabrilla
37°50'S 73°47'W	"Andalién" (39)	8.11.65	190- 220	Fango	Camarón nai lon	Merluza, peje rrata, lengua do, caracoles
37°50'S 73°50'W	"Andalién" (40)	8.11.65	315- 400	Fango	Camarón nai lon	Merluza, raya, pejegato, con grio dorado, anguila, peje rrata, caraco les, holothu ricideas
38°01'S 74°00'W	"Andalién" (42)	8.11.65	290- 310	Laja	Camarón nai lon	Besugo, peje rrata, ophiu roidea, Spongiaria
38°09'S 73°48'W	"Andalién" (36)	7.11.65	390- 325	Fango	Camarón nai lon, pancho te colorado, napes	Pejegato, be sugo, congrio dorado, ophiu roidea

Situación geográfica	N° Estación a bordo de	Fecha	Profundidad (m)	Tipo de fondo	Fauna acompañante	
					Crustáceos	Peces y otras especies
38°09'S 73°35'W	"Tiberíades" (17)	2. 4.66	238- 259	Arena	Camarón <u>nai</u> lon	Raya, pejerra ta
38°10'S 73°46'W	"Andalién" (35)	7.11.65	310- 395	Arcilla	Camarón <u>nai</u> lon, napes	Raya, pejegato, pejerrata, ophiuroida
38°10'S 73°45'W	"Andalién" (34)	7.11.65	170- 225	Arcilla	Camarón <u>nai</u> lon	Merluza, peje rrata, raya, lenguado
38°11'S 73°45'W	"C. Darwin" (107)	15. 7.65	315- 335	Fango blando	---	Besugo, merlu za, pejegallo
38°11'S 73°46'W	"Andalién" (33)	28.10.65	255- 290	Fango	Camarón <u>nai</u> lon	Merluza, raya
38°25'S 74°02'W	"C. Darwin" (47)	14. 2.65	57- 60	Arena		Pejegallo, ra ya

4.3.3 Taliepus marginatus (Bell), 1835 (Fig. 9 y 11)

a) Nombres vulgares: "Jaiba talicuna", "talicuno", "can grejo", "panchote"

b) Sinónimos principales:

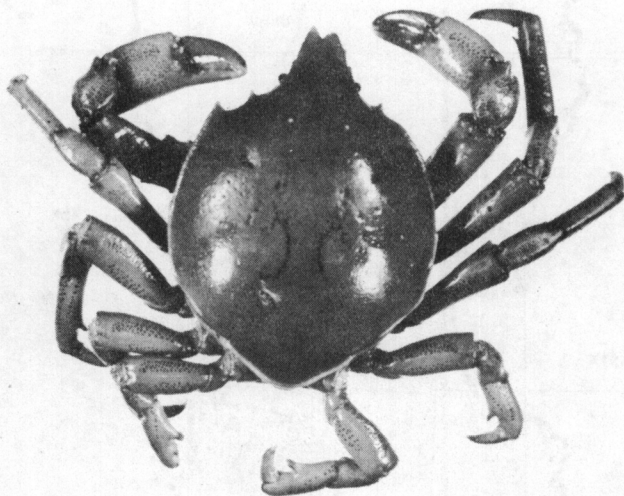
Epialtus marginatus Bell, 1835:173

Epialtus (Antilibinia) emarginatus Miers, 1879:650

Epialtus (Antilibinia) marginatus Rathbun, 1894:69

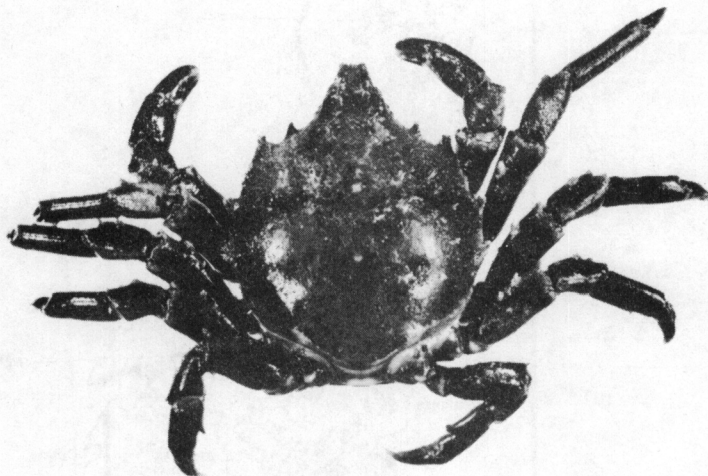
Taliepus marginatus Rathbun, 1925:164, Lám. 52 y 53, Lám. 220. Fig. 2, Lám. 221.

c) Caracteres diagnósticos: es una especie con caparazón cefalotorácico suborbicular, salvo el rostro que es plano, aplastado y liso. Los bordes laterales son fuertemente marginados, con tres dientes laterales, dos en la porción anterior y otro poco diferenciado en la parte más ancha del caparazón y trazas de otro detrás de éste. El rostro es subtriangular con el extremo bifurcado, sin diente postorbital. En los machos los quelípodos son alargados y muy fuertes.



3 cm

Fig. 9. Talienus marginatus (Bell), 1835. Vista dorsal.



3 cm

Fig. 10. Talienus dentatus (Milne Edwards), 1834.  
Vista dorsal.

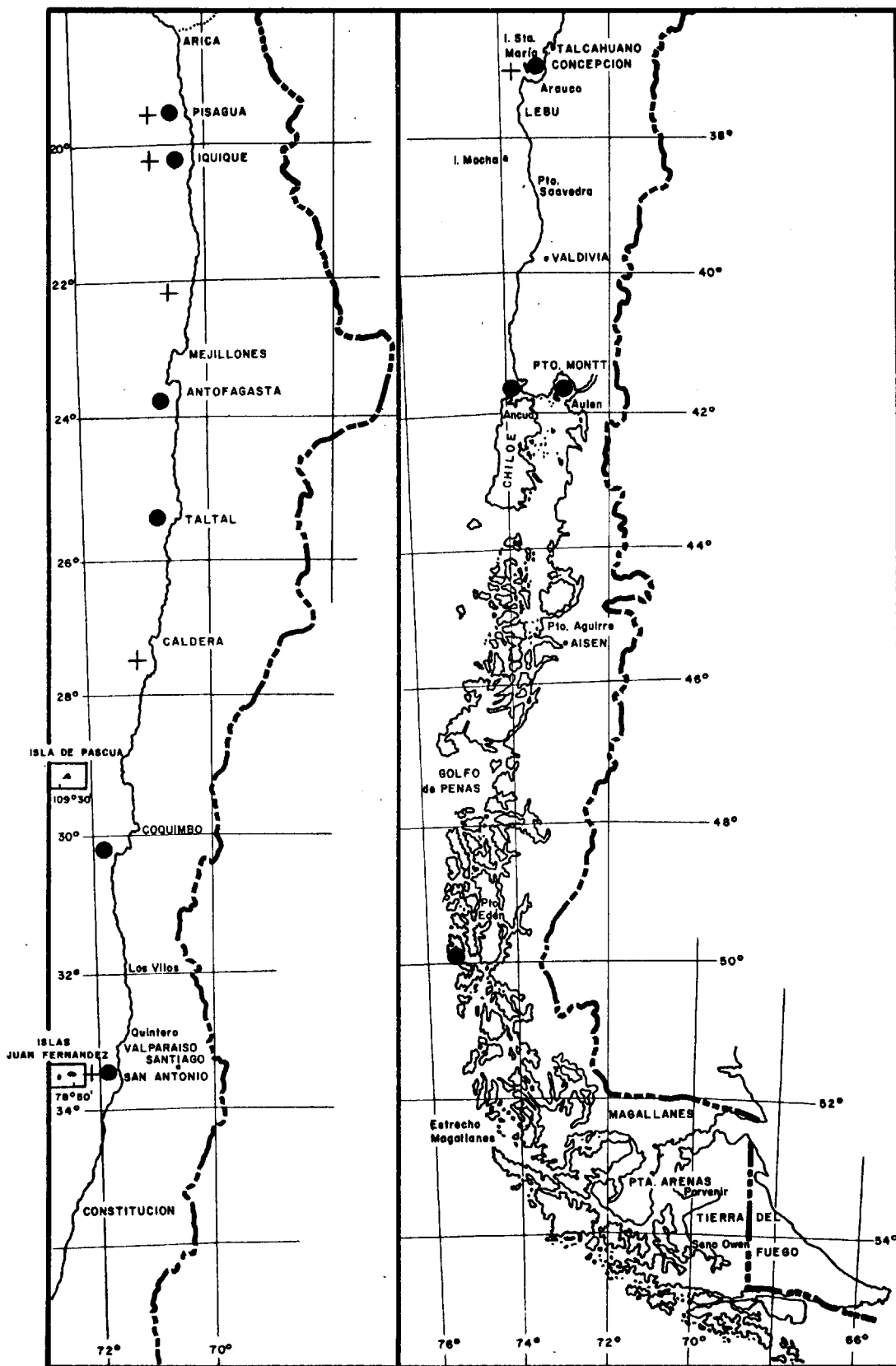


Fig. 11. Distribución geográfica de Taliepus dentatus (●) y de Taliepus marginatus (+).

Es de color café oscuro y las hembras jóvenes son más pálidas y de tinte rojizo (Bell, 1835).

Las medidas máximas controladas corresponden en machos a 100 mm de longitud cefalotorácica.

- d) Area de dispersión: desde Bahía Independiente en Perú hasta Talcahuano en Chile. De 0 a 12 brazas de profundidad (Garth, 1957).
- e) Localidades chilenas: Pisagua (Garth, 1957), Junín (Garth, 1957), Caleta Buena (Garth, 1957), Iquique Cavancha (Lenz, 1902), Tocopilla (Garth, 1957), Caldera (Rathbun, 1925), Guayacán (Lenz, 1902), Valparaíso (Bell, 1835), Talcahuano (Miers, 1881).
- f) Material examinado en el Museo Nacional de Historia Natural de Santiago:
  - D 10.408. Zapallar, intermareal (G. Mann, leg). Enero, 1958
  - D 10.006. El Tabo, inframareal (N. Bahamonde, col.). 18 agosto 1951
  - D 10.373. El Tabo, coterritorial con Petrolisthes violaceus. 3 noviembre 1963
- g) Observaciones: esta especie frecuente el meso e infralitoral del centro de Chile, donde vive bajo los tallos de Lessonia flavicans Bory. Antezana et al. (1965) han encontrado hembras ovíferas entre julio y marzo, de 61,6 a 78,6 mm de longitud cefalotorácica. El número de huevos puestos fluctúa entre 20.000 y 91.250. Mencionan, además, que entre los huevos viven poliquetos no identificados. Se captura ocasionalmente en redes caladas cerca de la costa.

Según Bell (1835) vive entre las rocas litorales.

#### 4.3.4 Taliepus dentatus (Milne Edwards), 1834 (Fig. 10 y 11)

- a) Nombres vulgares: "Jaiba talicuna", "talicuno", "cangrejo", "panchote", "cangrejo del sur"
- b) Sinónimos principales:

Epialtus dentatus Milne Edwards, 1834:345; Nicolet, 1849:131



Inachus mitis Poeppig, 1836:141

Epialtus (Taliepus) dentatus A. Milne Edwards,  
1878:438

Epialtus (Antilibinia) dentatus Miers, 1879:650

Taliepus dentatus Rathbun, 1925:165.

- c) Caracteres diagnósticos: es una especie cuyo caparazón cefalotorácico es suborbicular, exceptuando el rostro. Es muy convexo, densamente punteado, con un diente postorbital reducido a un tubérculo y con cuatro dientes laterales, los tres primeros muy agudos y el último romo, tuberculiforme. Existen, además, dos tubérculos pequeños, poco destacados sobre la porción anterior de la región gástrica. El rostro tiene sus márgenes fuertemente convergentes, es bifido en su extremidad y lleva una estrecha escotadura. En los machos viejos, los quelípodos, no son más largos que el primer par de patas.

Hay ejemplares de color amarillo, con puntos rojizos, mientras otros son de color café en diversas tonalidades.

- d) Area de dispersión: desde Callao en Perú hasta Puerto Bueno en Chile e Islas San Félix, entre 0 y 22 m y excepcionalmente a 55 m de profundidad.
- e) Localidades chilenas: Pisagua y Junín (Doflein y Balss, 1912), Iquique y Cavancho (Lenz, 1902), Antofagasta (Porter, 1904), Cobija (Rathbun, 1925), Taltal (Porter, 1925), Islas San Félix (Rathbun, 1925), Coquimbo (Cunningham, 1871), Cachuca y Guayacán (Lenz, 1902), Herradura (Porter, 1903), Valparaíso (Bell, 1835), Montemar (Garth, 1957), Tumbes y Talcahuano (Lenz, 1902), Bahía de San Vicente (Garth, 1957), Lota (Cunningham, 1871), Corral (Porter, 1903), Bahía de Ancud (Garth, 1957), Ancud (Cunningham, 1871), Golfo de Quetalmahue (Garth, 1957), Puerto Otway (Puerto Barroso) (Rathbun, 1898b), Halt Bay (Targioni-Tozzetti, 1872), Canal Trinidad (Miers, 1881), Puerto Bueno (Targioni-Tozzetti, 1872).
- f) Material examinado en el Museo Nacional de Historia Natural de Santiago:

D 10.450. Algarrobo. 20.11.1961

- D 10.243. Algarrobo (L. Peña, col.). Agosto 1958
- D 10.389. Quintero (V. Springmuller, col.). 7 septiembre 1952
- D 10.126. Montemar (M.T. López, leg.). Marzo 1963
- D 10.492. El Tabo, zona intermareal, coterritorial con Petrolisthes violaceus. 3 octubre 1965
- D 10.011. Constitución, litoral (R. Henríquez, col.). Febrero 1955
- D 10.129. Mehuín (M.T. López, leg.). Febrero 1961
- D 10.128. Mar Brava, costa oeste Isla Chiloé (N. Bahamonde, col.). 5 febrero 1958
- D 10.127. Bahía de Ancud, sobre roca de canagua (N. Bahamonde, col.). 12 febrero 1953
- g) Comparado con Taliepus marginatus, tiene el caparazón más rotundo y las patas ambulatorias relativamente más largas.

Vive en cuevas, en rocas de aguas profundas (Bell, 1835). Invariablemente se encuentra en las cubetas de media marea (Cunningham, 1871), entre algas e in crustada de Serpúlidos.

En el área de Chiloé se la captura bajo la zona in framareal para ser consumida como alimento.

Antezana et al. (1965) la han encontrado en las zonas rocosas del infralitoral (Montemar), observando un desove continuado durante todo el año. Garth (1957) menciona el hallazgo de hembras ovíferas en mayo en la Bahía de Ancud, en julio en la Isla Quiquina y en agosto en Coronel. El número de huevos, según Antezana et al. (1965), varía entre 7.875 y 128.250. De su gráfico se deduce la presencia de hembras ovíferas de 50 mm de longitud cefalotorácica en Montemar. Garth (1957) cita hembras ovíferas de Chile, cuya longitud cefalotorácica ha oscilado entre 69 y 77 mm.

#### 4.4 Familia: Euryalidae

Sus representantes se caracterizan por poseer un caparazón cefalotorácico oval-alargado, provisto de un rostro con órbitas

más o menos incompletas. Se conocen dos géneros citados para Chile: Gomez Gray y Pseudocorvstes Milne Edwards. Sólo este último género aparece ocasionalmente en las pescas comerciales, sin conocerse el valor económico real que tiene para el hombre.

4.4.1 Pseudocorvstes sicarius (Poepig), 1836 (Fig. 12 y 14)

a) Nombre vulgar: "Jaiba botón"

b) Sinónimos principales:

Corvstes sicarius Poepig, 1836:139

Pseudocorvstes armatus Milne Edwards, 1837:151;  
Milne Edwards y Lucas, 1844:30; Atlas pl. 15, Fig.  
2,2 a-c; Nicolet, 1849:178

Pseudocorvstes sicarius White, 1847:53; Philippi,  
1894b:374; Rathbun, 1930:13

Corvstoides armatus Philippi, 1894a:265.

c) Caracteres diagnósticos: posee un caparazón convexo antero-posterior de casi el mismo largo que ancho, excluyendo el rostro. Sus bordes son marginados, bidentados. Las patas son anchas y natatorias. El rostro es triangular, tridentado, con un diente media no de mayor ancho y más avanzado.

Es de color lila. La talla máxima controlada es de 60,6 mm (Garth, 1957).

d) Area de dispersión: desde Bahía Independencia en Perú hasta el Estrecho de Magallanes en Chile, entre 5 y 55 m de profundidad.

e) Localidades chilenas: Chile (White, 1847), Junín (Garth, 1957), Tocopilla y Antofagasta (Porter, 1913), Antofagasta (Porter, 1940), Taltal (Porter, 1913), Coquimbo (Lenz, 1902; Porter, 1903), Herradura (Cunningham, 1871), Los Vilos (Porter, 1906), Quintero (Porter, 1906), Valparaíso (Milne Edwards, 1837); Milne Edwards y Lucas, 1847; Nicolet, 1849; Ortmann, 1893b; Dana, 1852; Porter, 1913; Rathbun, 1930), Curaumilla (Porter, 1913), Tumbes y Talcahuano (Lenz, 1902), San Vicente (Poepig, 1836), Lota (Cunningham, 1871), Arauco (Porter, 1913), Calbuco (Porter, 1913), Seno de Reloncaví (Garth, 1957), Canal Caicaén (Garth, 1957), Ancud (Garth, 1957), Chiloé, Chonos y Estrecho de Magallanes (Cano, 1889).