

L: 0198608

INSTITUTO ESPAÑOL DE ESTUDIOS MEDITERRÁNEOS
PUBLICACIONES SOBRE BIOLOGÍA MEDITERRÁNEA

II

RICARDO ZARIQUIEY ALVAREZ

CRUSTÁCEOS DECÁPODOS MEDITERRÁNEOS

Manual para la clasificación de las especies que pueden capturarse
en las costas mediterráneas españolas



BARCELONA, 1946

Familia GALATHEIDAE Henderson

Género **GALATHEA** Fabricius ⁽¹⁾

Pereion deprimido cubierto de estrías transversales y peludas; primer par de patas muy desarrollado y el quinto, débil e impropio para la marcha, terminado en pinza en los dos sexos; epímeras abdominales bien desarrolladas y tergites 2-6 con surcos transversales ciliados en su borde anterior. En el macho cinco pares de pleópodos y sólo cuatro en la hembra, por faltar los del primer segmento.

Cinco especies se encuentran en el Mediterráneo.

1 — Artejo basal de los pedúnculos de las antenas internas con tres fuertes espinas en su borde anterior 2

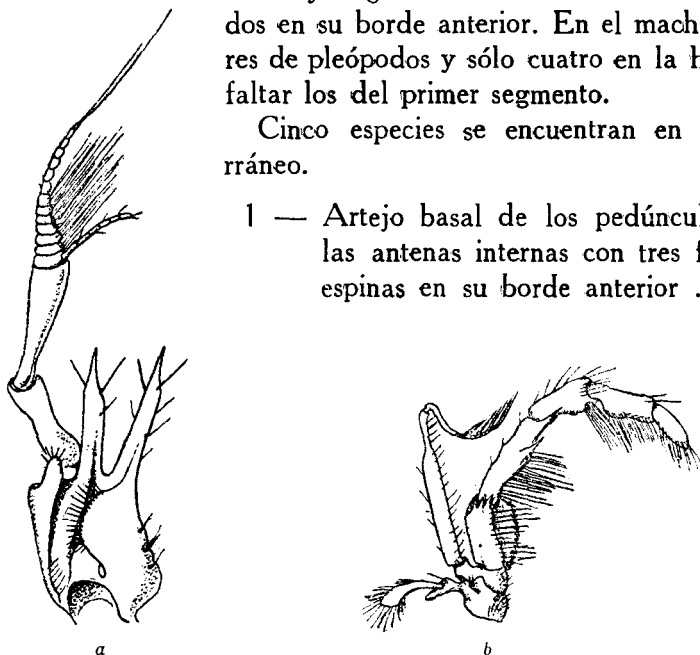


FIG. 158. — *Galathea intermedia* Lillj. a) artejo basal de los pedúnculos de las antenas internas; b) tercer maxilípodo.

— — Artejo basal de los pedúnculos de las antenas internas con dos espinas; meros del tercer maxilípodo mucho más largo que el

(1) A la profundidad de 450 m. y al largo de la isla Planier, cerca de Marsella fué capturado un ejemplar, hasta ahora único, de *Munidopsis marionis* A. M. Edwards 1882; como a ésta y aún a bastante más profundidad pescan las barcas de arrastre de Rosas y Llansá, adentrándose mucho en el Golfo de León, daremos una pequeña descripción por si alguno tuviera la fortuna de volverla a encontrar.

MUNIDOPSIS, se diferencia de *Galathea* y *Munida* por no tener flagelo en el exopodite del primer maxilípodo, por ser sus especies ciegas y por ser los pleópodos no sexuales del macho ordinariamente en forma de pequeños estiletes simples; la especie *marionis* se caracteriza por sus formas pesadas, patas cortas y gruesas; rostro en lámina triangular, sin dientes en los bordes; quelípedos granulados, inermes, con los dedos contiguos, en contacto en toda su longitud y algo excavados en su cara interna.

isquio y con dos fuertes espinas en el tercio anterior de su borde interno (Fig. 158 a-b)

Galathea intermedia Lillj.

2 — Meros del tercer maxilípido mucho más corto que el isquio, con dos fuertes espinas en su borde interno e inermes el espacio entre ellas; bastante pilosidad distribuída por todo el artejo (figura 159)

Galathea strigosa Lin.

— — Meros del tercer maxilípido más largo que el isquio, con dos fuertes espinas en la mitad anterior de su borde ínfero-interno y

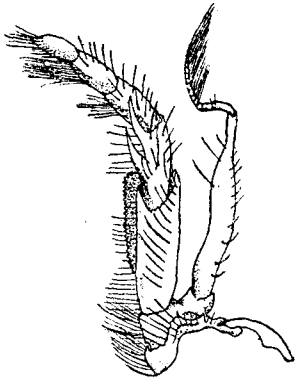


FIG. 159. — *Galathea strigosa* Lin. tercer maxilípido (Bonnier).

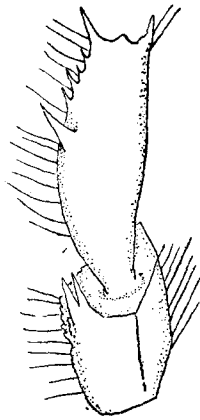


FIG. 160. — *Galathea squamifera* Leach, meros e isquio del tercer maxilípido.

entre ambas tres o cuatro espinitas más pequeñas; dorso de la mano con numerosos dientes, los bordes muy espinosos y el carpo con fuertes espinas (Fig. 160)

Galathea squamifera Leach

— — Meros del tercer maxilípido casi igual al isquio 3

3 — Hacia la parte media del borde ínfero-interno del meros del tercer maxilípido existe una fuerte espina, hasta la extremidad distal una serie de pequeños dientecitos de desigual tamaño; las espinas del dorso de las pinzas y del carpo tienen tendencia a formar una hilera; tergites abdominales con tres surcos transversales (Fig. 161)

Galathea dispersa Bate

- — Borde ínfero-interno del meros del tercer maxilípodo con una fuerte espina únicamente, siendo ínferme el resto del borde; cara dorsal de las pinzas sin espinas, las del carpo irregularmente dispuestas; tergites abdominales con un sólo surco transverso (figura 162) **Galathea nexa** Embl.

Galathea dispersa Bate

Tamaño: de 28 a 35 mm., con las pinzas extendidas hasta 72 mm. Coloración variable del amarillo al rojo, moteado a veces de blanco, sin mancha alguna azulada.

HABITAT: Se encuentra a lo largo de toda la costa desde Valen-

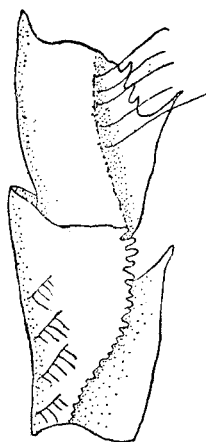


FIG. 161. — *Galathea dispersa* Bate, meros e isquio del tercer maxilípodo.

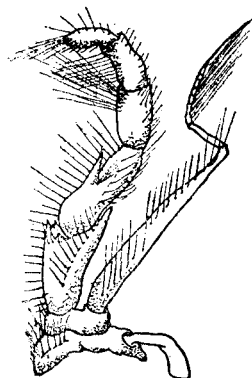


FIG. 162. — *Galathea nexa* Embl. tercer maxilípodo (Bonnier).

cia a Cadaqués con relativa frecuencia y a profundidades de 10 m. hasta más de 400 m.

Galathea nexa Embleton

Tamaño: de 29 a 40 mm. y con los quelípodos hasta 80 mm.; coloración de un rojo verdoso uniforme con sólo una mancha azul brillante en el labro y algunas sedas del mismo color en los lados.

HABITAT: De 10 a 50 m. parece rara; citada de Barcelona y Baleares.

Galathea squamifera Leach

Tamaño de 80 a 120 mm. desde la extremidad del telson a la punta de los quelíceros extendidos; coloración marrón verdosa oscura, con pequeñas manchas más claras rojizas o violáceas (Lámina VII a).

HABITAT: Bastante frecuente a todo lo largo de la costa y pudiendo capturarse a poca profundidad, Baleares (en Ibiza en las esponjas) y Marruecos español.

Galathea intermedia Lilljeborg

Esta especie es la más pequeña de las que se capturan en el Mediterráneo, siendo ejemplares de buen tamaño los que tienen de 6 a 8 mm. de pereion y los más frecuentes los de 4 a 5 mm.; color rojo vivo punteado de azul.

HABITAT: Es bastante frecuente entre 15 y 50 m. y buscando en nansas y "trasmalls" es raro no encontrar algún ejemplar. De Málaga a Cadaqués, Baleares (en Ibiza en las esponjas) y Marruecos español.

Galathea strigosa Linné

La mayor de las especies mediterráneas, siendo frecuentes los ejemplares de 55 mm. de pereion y de 130 a 135 mm. de longitud del primer par de patas; color rojo vivo con manchas y rayas azules, tanto en el pereion como en el abdomen (Lámina VII b).

HABITAT: Muy común, encontrándose a diversas profundidades, en particular desde 50 a 150 m. en las nansas, redes. *N. v.*: capitans, sastres de potes curtes.

Género **MUNIDA** Leach

Pereion cruzado por líneas transversales ciliadas dispuestas siempre de análoga forma; los segmentos abdominales con líneas transversales semejantes; varias espinas en pereion y abdomen. Primer pereiópodo muy largo y espinoso en su cara superior, con la mano de dos a dos veces y media tan larga como el pereion, los dedos mayores que la palma; los otros cuatro pares de patas más cortos y delgados (Lámina VIII).

Una especie mediterránea de la que se han separado diversas variedades, según las espinas que presenta en pereion y abdomen.

Longitud hasta 160 mm. **Munida bamffia** Pennant ⁽¹⁾

Coloración, rojo vivo, con manchas azules.

HABITAT: Desde Málaga a Cadaqués e Islas Baleares, en las redes caladas a profundidades de más de 50 m. *N. v.*: sastres de potes llargues, capitans.

Familia PORCELLANIDAE Henderson

Género **PORCELLANA** Lamarck

Aspecto de braquiuros por tener el abdomen doblado bajo el esternón; pereion de forma más o menos redondeada; región frontal saliente y dentada o lobulada; primer par de pereiópodos a veces desiguales, con pinzas fuertes, de palma más larga que los dedos; segundo a cuarto pereiópodos robustos, más cortos que los quelíceros; quinto delgado, muy pequeño y con pinza completa.

Dos especies mediterráneas:

- 1 — Manos aplastadas, fuertemente ensanchadas al nivel de la inserción del dedo móvil, con abundante y densa pilosidad a todo

(1) Cogiendo un lote numeroso de *Munida*, cosa fácil buscando entre el abundante material que extraen las "vacas" cuando pescan alrededor de las 400 brazas de profundidad, pueden encontrarse no sólo las formas descritas por M. Edwards y Bouvier, sino también formas intermediarias entre ellas; en el siguiente cuadro, compuesto tomando como base el que publicaron dichos autores, incluiremos todas las formas que entre una cincuenta de ejemplares procedentes de las "vacas" de Rosas, hemos encontrado; no damos nombre a las formas no citadas hasta ahora por no creer valga la pena, sólo las señalaremos con una letra, haciendo constar la posibilidad de hallar otras.

- | | |
|--|---|
| 1 — Espinas sólo en el segundo tergite abdominal; pinzas largas y encorvadas en hoz. | |
| Forma curvimana M. Edw. y Bouv. | |
| — — Espinas en el segundo y tercer tergite abdominal | 2 |
| — — Espinas en el segundo, tercer y cuarto tergite abdominal | 5 |
| 2 — Una o dos espinas submarginales en las regiones branquiales posteriores y borde posterior del pereion; espinas gástricas accesorias pequeñas o nulas; pestañas del borde posterior de la córnea ordinariamente cortas. Hasta 160 mm. de tamaño y a profundidades de 40 m. en adelante | |
| Forma bamffia Pennant | |
| — — Sin espinas submarginales en las regiones branquiales posteriores | 3 |
| 3 — Con espinas gástricas accesorias | 4 |
| — — Sin espinas gástricas accesorias, ni en el borde posterior del pereion. Un 6 por ciento aproximadamente de los ejemplares estudiados, todos pequeños y a grandes profundidades | |
| Forma gracilis M. Edw. y Bouv. | |
| 4 — Tres pares de espinas por lo menos en el borde posterior; en ocasiones falta una | |

lo largo de su borde externo; un lóbulo saliente, dentado en la base del borde interno del carpo; frente trilobulada, siendo el lóbulo medio algo más saliente y grueso que los laterales ...

Porcellana platycheles Pennant

- — Manos alargadas, estrechas, sin pilosidad a lo largo de su borde externo; carpo de los quelípedos sin lóbulo espinoso saliente; frente con un lóbulo central ancho, saliente, con numerosas espinas pequeñas en su parte anterior y dos salientes espiniformes laterales, ordinariamente con dos espinas cada una

Porcellana longicornis Pennant

Porcellana longicornis Pennant

Tamaño: 5 a 6 mm. de ancho por unos 7 mm. de largo; coloración pasando del amarillo pálido al marrón oscuro.

HABITAT: Málaga, Valencia, costa catalana, Baleares; especie más rara que la siguiente, pudiendo llegar hasta 40 m. Los jóvenes se encuentran con frecuencia en las calas de Cadaqués, bajo las piedras, tocando a la orilla (Lámina VI e).

de las espinas gástricas accesorias. El 24 por 100 de los estudiados; pequeño tamaño y a gran profundidad

Forma intermedia M. Edw. y Bouv.

- — Menos de tres pares de espinas en el borde posterior del pereion y en ocasiones las que existen son muy pequeñas y sólo junto a los extremos del citado borde.

Forma A

- 5 — Con espinas en la región cardíaca 6

- — Sin espinas en la región cardíaca 7

- 6 — Un par de espinas por delante y otro por detrás del surco transversal de la región cardíaca. Un 4 por 100 de los estudiados; 17 mm. de pereion, sin la espina rostral; a más de 400 brazas

Forma perarmata M. Edw. y Bouv.

- — Un solo par de espinas por detrás del surco transversal de la región cardíaca, faltando el par de espinas anterior. Del 4 al 6 por 100 de los estudiados y tamaño algo menor que la anterior

Forma B

- 7 — Uno o dos pares de espinas en el borde posterior del pereion; sin espinas submarginales; espinas gástricas accesorias reducidas o nulas. Es la forma que hemos hallado más frecuente, 52 por 100 aproximadamente; también de pequeño tamaño.

Forma tenuimana Sars

- — Tres o cuatro pares de espinas en el borde posterior; generalmente con espinas submarginales; siempre con espinas gástricas accesorias y rugosidades a menudo espinosas diseminadas, principalmente por las regiones branquiales anteriores. Representan del 9 al 10 por 100 de las examinadas.

Forma rugosa Sars

Porcellana platycheles Pennant

Tamaño: 7 a 10 mm. de ancho por 9 a 12 de largo; coloración, marrón rojiza oscura (Lámina VI d).

HABITAT: En los mismos lugares que el anterior, pero bastante más frecuente; entre las algas de las rocas costeras, bajo las piedras a orillas del mar, en las pequeñas charcas que quedan en los huecos de las rocas, en los corchos flotantes que señalan la situación de redes o nansas.