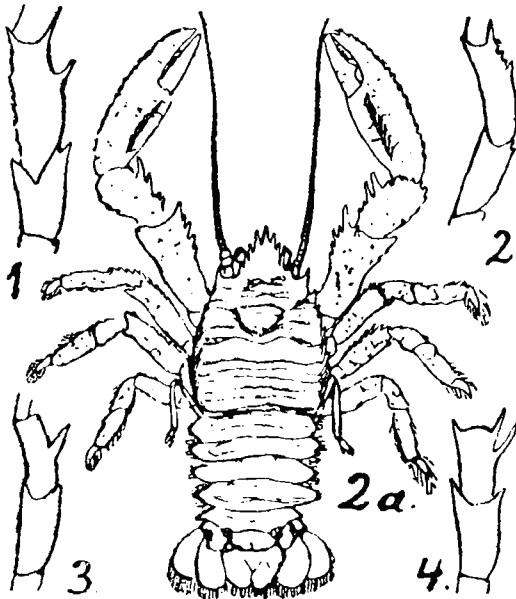


lítið. Hér fæst hann ungur og fullorðinn (smár og stór) á sömu slóðum og lirfan er, eins og vænta má, svifdýr. Höf. hefir séð hann með egg undir hala og í hamskiptum í júlí.

Eins og kunnugt er, er leturhumarinn ágætis matur, miklu fín-gerðari en vanalegur humar, en erfitt er að geyma hann lifandi og koma honum þannig á markað.<sup>1)</sup> Þó er hann nokkuð veiddur í norðanverðum Norðursjó og við Noreg sunnanverðan. Ekkert skal um það sagt, hvort það myndi borga sig að veiða leturhumarinn hér við land, sérstaklega; úr því yrði reynslan að skera. En ef mætti sameina humarveiðarnar rækjuveiðum, sem stundaðar væru við SV-land, og humarinn soðinn niður, eða sendur út kældur, eru meiri líkindi til þess að þær gætu borgað sig. Þorskur etur hann mikið þar sem hann er að fá.

2. Humrungur (*Galathea nexa* Embl.) er miklu minni en



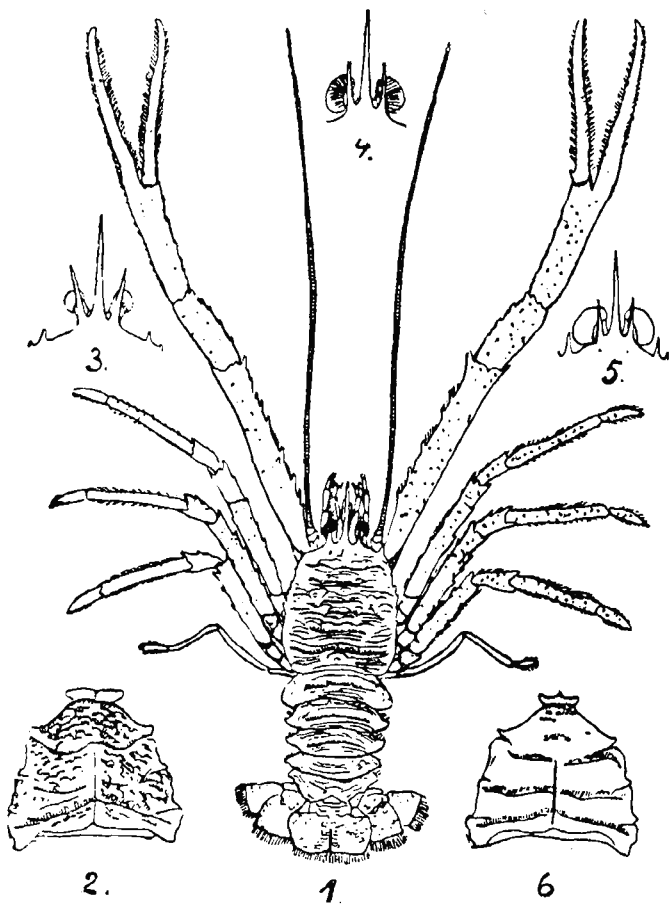
9. md. Útlend humrungs-tegund.  
(Úr Danm. Fauna).

leturhumar, (1 allt að 20 mm) en all-svipaður honum í vexti (9. md.), en þó nokkuð breiðvaxnari, með þverhrukkóttan skjöld og stórar tengur á fremstu ganglimunum, en engar á hinum; 4. ganglimaparið er mjög vanþroskað. Liturinn rauður eða rauðbrúnn, með ýmsu flúri. — Humrungurinn á heima með öllum ströndum Evrópu frá Karahafi til Miðjarðarhafs á 5—150 m dýpi, tíðast á grjót- og sandbotni. Hér við land er hann mjög tíður við S- og V-ströndina, frá Vestmanneyjum til Vestfjarða, á

öllu dýpi, frá 40—300 m, og mikið etinn af þyrsklingi og ýsu (hefi eitt sinn fundið hann í 11 ýsum af 23 úr Grindavíkursjó).

1) Hinn alkunni N-Atlantshafs humar (*Homarus vulgaris*, á Norðurlandamálunum og Þ Hummer, á E Lobster) er grunnsævisdýr, sem lifir á grýttum, þaragrónum botni á 8—30 m dýpi, og er svo hitafrekur, að hann lifir ekki hér við land, og varla við Færeyjar. Þar hefir hann ekki viljað þrífast, þótt reynt hafi verið að setja ungviði þar í firðina.

3. Tenglingur (*Munida tenuimana* G. O. Sars) er svipaður humrung að stærð og með tilliti til bols og hala, en hefir feikna langar og mjóar tengur á fremstu ganglimum, sem eru miklu lengri en allt dýrið annars, og lengri en löngu fálmararnir. Aftasta ganglimaparið er vanþroskað. Liturinn er rauður. Tenglingurinn er djúpsævisdýr, sem lifir á 40—600 m dýpi frá Davis-sundi til Noregs og þaðan suður til N-Afríku. Hér við land virðist hann all-tíður við S- og V-ströndina, frá Hvalsbak til



10. md. Útlendur tenglingur. (Úr Danm. Fauna).

Vestfjarða, frá 40—300 m dýpi, og vera etinn af ýmsum fiskum, einkum keilu.

b. **Krabbar** (*Brachyura*) hafa breiðan, flatvaxinn, ýmist frambreiðan eða afturbreiðan bol, en stuttan, vanþroskaðan, flatan, vöðva- og blöðkulausan hala, sem er beygður upp undir bolinn, og er stærri á kven- en karldýrinu, enda ber móðirin eggin undir honum. Ganglimirnir eru tíðast vel þroskaðir, með stórar og sterkar tengur á fremsta pari. Fálmararnir eru tíðast mjög stuttir, og augun í djúpum holum undir skjaldarröndinni. Þeir eru fráir á fæti, en ganga út á hlið. Sumir geta synt.

1. Stóri trjónukrabbi (*Hyas araneus* L.), D og N Sandkrabbe (11. md.) er einna stærstur af íslenskum krabbategundum, skjaldarlengd allt að því 95 mm), með jafn-frammjókkandi skjöld, langa og sterka ganglimi, en fremur smáar tengur. Liturinn grá- eða græn-mórauður. Stóri trjónukrabbi er algengt