

**HISTOIRE NATURELLE**  
DES  
**CRUSTACÉS,**  
DES ARACHNIDES  
ET DES MYRIAPODES,

PAR M. LUCAS,

ATTACHÉ AU MUSÉUM D'HISTOIRE NATURELLE DE PARIS, MEMBRE  
DE LA COMMISSION SCIENTIFIQUE D'ALGÉRIE ET DE PLUSIEURS SOCIÉTÉS SAVANTES,  
AUTEUR DE DIVERS OUVRAGES SUR L'ENTOMOLOGIE;

PRÉCÉDÉE DE

L'HISTOIRE NATURELLE DES ANNÉLIDES ,  
PAR M. LE COMTE DE CASTELNAU.

OUVRAGE ACCOMPAGNÉ

DE 46 PLANCHES GRAVÉES SUR ACIER REPRÉSENTANT PLUS DE 300 SUJETS.

---

PARIS,

P. DUMÉNIL, ÉDITEUR, RUE DES BEAUX-ARTS, 10.

M DCCC XLII.

plus courts que les trois premiers articles pris ensemble; les antennes extérieures sont mélangées de bleu et de blanc; les trois premiers articles sont armés de très-grands piquans; le dernier a des épines assez fortes; les pattes sont bleues, marquées de taches rondes, blanches, surtout sur les premiers articles; les derniers ont des faisceaux de poils; la queue est bleue, toute mouchetée de blanc; chaque segment est traversé par un sillon velu, entier, et terminé de chaque côté en pointe très-aiguë, arquée; les feuillets de la queue sont terminés, à leur partie crustacée, par des piquans; le reste est chagriné et hérissé de poils raides et très-courts. — Se trouve aux Indes-Orientales.

## SIXIÈME TRIBU.

## GALATHINES,

## LATREILLE.

*Caractères.* Appendices du bout de la queue réunis aussi avec le dernier segment, en une nageoire, mais entièrement crustacées. — Les deux pieds antérieurs à peine didactyle, les deux derniers ordinairement très-petits et repliés. — Yeux très-gros, et appendices du bout de la queue composés d'une seule lame, dans ceux dont les deux pieds postérieurs ne diffèrent pas des autres. — Antennes moyennes, coupées, et dont le pédoncule est plus long que les deux filets du bout.

Genres : *Porcellana*, *Galathea*, *Oeglea*, *Grimothea*, *Megalops*, *Monolepis*.

PORCELLANA, LAM., BOSCH., LATR.,  
Risso, EDW.;  
*Cancer*, LINN., FABR.

La carapace est presque orbiculaire, déprimée, légèrement bombée en dessus, un peu rétrécie en pointe à son extrémité antérieure. — Les antennes latérales, insérées au côté extérieur des yeux, sont sétacées, longues; les intermédiaires sont très-petites, et logées entre les yeux dans deux cavités longitudinales et creusées au-dessous du front. — Les pieds-mâchoires extérieurs ont leurs second, troisième, quatrième et cinquième articles comprimés et dilatés intérieurement, surtout le second; le sixième est en forme de triangle allongé, garni d'une série de très-longs poils sur son bord interne. — Les pattes de la première paire

ou les serres sont grandes, terminées par une main plus ou moins comprimée, didactyle; celles des seconde, troisième et quatrième paires sont assez grandes et terminées par un ongle ou article pointu; celles de la cinquième paire sont très-petites, filiformes, mutiques, repliées de chaque côté du test, cachées ou peu apparentes. — L'abdomen, entièrement recourbé et appuyé sur la poitrine, est terminé par une nageoire caudale qui est formée de la dernière pièce abdominale, divisée par des rainures en quatre parties distinctes, et de deux nageoires placées de chaque côté, lesquelles se composent de deux lames portées sur un pédoncule commun.

Ces Crustacés, généralement de petite taille et dont la démarche est assez lente, se tiennent sur les bords de la mer et restent cachés sous les pierres pendant le jour. Les femelles déposent leurs œufs dans le sable graveleux baigné par les flots.

## 1. PORCELLANA PLATYCHELES.

LAM., *Syst. des Anim. sans vert.*, p. 153. — LATR., *Hist. nat. des Crust.*, t. IV, p. 75. — LEACH, *Dict. des Sc. nat.*, t. XVIII, p. 35. — DESM., *Consid. génér. sur les Crust.*, p. 195, pl. 34, fig. 1. — EDW., *op. cit.*, t. II, p. 355. — *Cancer Platycheles*, PENN., *Brit. Zool.*, t. IV, pl. 6, fig. 12. — Long. 5 lig. Larg. 4 lig.  $\frac{1}{2}$ . — Les serres sont très-larges, triangulaires, aplaties surtout au côté externe, qui est fortement cilié, à doigts assez droits, écartés vers leur base et connivens par leur pointe; on aperçoit une avance lobiforme interne du bras dentelée, ainsi qu'un pareil lobe du carpe; le test est aplati, granuleux, terminé par trois pointes mousses dont celle du milieu, qui est la plus avancée, est creusée d'un sillon longitudinal dans son milieu; le corps est d'une couleur rouge-testacé en dessus, blanche en dessous. — Se trouve dans les rochers du bord de l'Océan européen et de la Méditerranée, fixée sous les pierres isolées. Suivant M. Risso, les femelles sont pleines d'œufs rougeâtres au printemps.

## 2. PORCELLANA LONGICORNIS.

EDW., *op. cit.*, t. II, p. 257. — *Cancer Longicornis*, PENN., *Brit. Zool.*, t. IV, pl. 1, fig. 3. — *Pisidia Longicornis*, LEACH, DESM., *Consid. génér. sur les Crust.*, p. 198. — Long. 3 lig. — La carapace est bombée, presque circulaire, assez lisse,

présente latéralement un petit bord net; le front est divisé en trois lobes dont médian est armé par un sillon si profond qu'il paroît bidenté; les lobes latéraux et triangulaires et presque aussi saillans que le médian; les pattes antérieures sont grêles; le corps est arrondi, et présente en dedans un bord droit; les mains sont étroites dans le jeune âge, et présentent alors des crêtes longitudinales qui s'effacent peu à peu; chez l'adulte elles sont sinégales, et l'une d'elles devient très-filée; les pinces sont grêles et recourbées en dedans; elles se touchent d'abord par leur longueur; mais par les progrès de l'âge elles se recourbent de manière à se toucher entre elles un vide notable; les pattes suivantes sont grêles et à peine poissées. — Cette espèce est très-commune sur les côtes.

### 3. PORCELLANA PUNCTATA.

GUÉRIN, *Iconogr. du Règ. anim. de Cuv.*, *ust.*, pl. 48, fig. 4. — Cette espèce, que nous avons représentée à la pl. 9, fig. 4, a été décrite par M. Guérin dans son *Iconographie*. Consultez, pour les autres espèces, le tome deuxième de l'*Hist. nat. des ust.*, par M. Edwards.

GALATHEA, FABR., LATR., EDW.;

*Cancer*, LINN., DEGEER, HERBST;

*Galathea et Munida*, LEACH, DESM.

La carapace est déprimée, divisée par des incisures nombreuses, ciliées, transversales sur le dos et l'abdomen, en forme de caillies sur les pinces et les pattes; de plus elle est prolongée en avant par un rostre net; sa surface présente un sillon transversal arrondi derrière la région stomacale, quelques autres impressions qui indiquent la position des viscères. — Les yeux sont gros, et écartés l'un de l'autre. — Les antennes latérales sont longues, sétacées, très-artées entre elles, sans écailles à la base.

Les supérieures ou intermédiaires ont deux second et troisième articles égaux, et premier terminé par trois épines. — Les mandibules extérieurs sont allongés, et l'extrémité de leurs deux premiers articles épineuse. — Les mandibules sont pourvues de dents. — Les pinces sont plates, aplaties, tuberculeuses, épineuses, onguées, et ont leurs doigts dentelés et armés intérieurement. — Les trois paires de pattes antérieures sont fortement épi-

neuses sur leur branche supérieure. — Les ongles des mêmes pattes ou leur dessous un peu épineux. — Les pieds de la dernière paire sont beaucoup plus petits que les autres, filiformes et repliés sur eux-mêmes. — L'abdomen, très-replié sous le corps, est formé de segments obtusément anguleux sur les côtés. — La nageoire caudale est composée de cinq pièces dont les latérales sont arrondies, entières, et la mitoyenne très-grande et comme partagée en plusieurs autres.

Les *Galathées* sont des animaux nocturnes; les unes se tiennent dans les profondeurs rocailleuses; d'autres vivent à quelques mètres sous l'eau, sur un sol uni, parmi les algues et les fucus. On ne connaît que trois ou quatre espèces propres à ce genre; elles vivent dans la Méditerranée et sur les côtes de France baignées par l'Océan.

### 4. GALATHEA STRIGOSA. (Pl. 10, fig. 2.)

FABR., *Suppl.*, p. 414. — LATR., *Hist. nat. des Crust.*, t. III, p. 498; et *Encycl.*, pl. 294, fig. 2, et pl. 326, fig. 1. — DESM., *Consid. génér. sur les Crust.*, p. 189, pl. 33, fig. 1. — GUÉRIN, *Iconogr. du Règ. anim. de Cuv.*, *Crust.*, pl. 47, fig. 3. — *Cancer Strigosus*, LINN., *Syst. nat.* — HERBST, t. II, p. 50, pl. 26, fig. 2. — ROUX, pl. 49, fig. 1 à 5. — Long. 5 pouc. — Tout le corps, chez cette espèce, est d'un rouge foncé, plus pâle vers les articulations des pattes; l'abdomen et le dos surtout, la plupart, les enfoncements ou les sutures de la carapace colorés en bleu-outremer; les nombreuses divisions du test de cette espèce sont toutes ciliées; les incisures sont semi-circulaires, en forme d'écaillies sur les pattes; la carapace est garnie sur les bords de six aiguillons; le front est avancé, le rostre à sept pointes; les yeux, arrondis, sont portés sur des pédoncules bleus; les pinces sont larges, aplaties, comprimées, hérissées d'aiguillons sur le côté et sur le dessus; l'arête supérieure des deuxième et troisième articles des pattes est aussi fortement épineuse; les écailles nataoires sont grandes, arrondies; l'intermédiaire est bifide.

La femelle a les pinces un peu plus petites que celles du mâle; c'est en mars, en août et en décembre qu'elle porte des œufs d'un rouge noir.

Les localités les plus rocailleuses de la Méditerranée, et jamais à moins de dix mètres de profondeur, sont celles où se plaît cette espèce de *Galathée*; elle nage avec vivacité en agitant sa queue avec force,

et présente latéralement un petit bord mince ; le front est divisé en trois lobes dont le médian est armé par un sillon si profond qu'il paroît bidenté ; les lobes latéraux sont triangulaires et presque aussi saillans que le médian ; les pattes antérieures sont longues ; le corps est arrondi, et présente en dedans un bord droit ; les mains sont étroites dans le jeune âge, et présentent alors des crêtes longitudinales qui s'effacent peu à peu ; chez l'adulte elles sont très-inégaies, et l'une d'elles devient très-renflée ; les pinces sont grêles et recourbées en dedans ; elles se touchent d'abord par toute leur longueur ; mais par les progrès de l'âge elles se recourbent de manière à laisser entre elles un vide notable ; les pattes suivantes sont grêles et à peine poilues. — Cette espèce est très-commune sur nos côtes.

### 3. PORCELLANA PUNCTATA.

GUÉRIN, *Iconogr. du Règ. anim. de Cuv., Crust.*, pl. 48, fig. 1. — Cette espèce, que nous avons représentée à la pl. 9, fig. 4, sera décrite par M. Guérin dans son *Iconographie*. Consultez, pour les autres espèces, le tome deuxième de l'*Hist. nat. des Crust.*, par M. Edwards.

GALATHEA, FABR., LATR., EDW. ;

*Cancer*, LINN., DEGEER, HERBST ;

*Galathea et Munida*, LEACH, DESM.

La carapace est déprimée, divisée par des incisures nombreuses, ciliées, transversales sur le dos et l'abdomen, en forme d'écaillés sur les pinces et les pattes ; de plus elle est prolongée en avant par un rostre épineux ; sa surface présente un sillon transversal arrondi derrière la région stomacale, et quelques autres impressions qui indiquent la position des viscères. — Les yeux sont gros, assez écartés l'un de l'autre. — Les antennes extérieures sont longues, sétacées, très-écartées entre elles, sans écaillés à la base. — Les supérieures ou intermédiaires ont leurs second et troisième articles égaux, et le premier terminé par trois épines. — Les pieds-mâchoires extérieurs sont allongés, et ont l'extrémité de leurs deux premiers articles épineuse. — Les mandibules sont dépourvues de dents. — Les pinces sont égales, aplaties, tuberculeuses, épineuses, allongées, et ont leurs doigts dentelés et creusés intérieurement. — Les trois paires de pattes antérieures sont fortement épi-

neuses sur leur branche supérieure. — Les ongles des mêmes pattes on leur dessous un peu épineux. — Les pieds de la dernière paire sont beaucoup plus petits que les autres, filiformes et repliés sur eux-mêmes. — L'abdomen, très-replié sous le corps, est formé de segments obtusément anguleux sur les côtés. — La nageoire caudale est composée de cinq pièces dont les latérales sont arrondies, entières, et la mitoyenne très-grande et comme partagée en plusieurs autres.

Les *Galathées* sont des animaux nocturnes ; les unes se tiennent dans les profondeurs rocailleuses ; d'autres vivent à quelques mètres sous l'eau, sur un sol uni, parmi les algues et les fucus. On ne connaît que trois ou quatre espèces propres à ce genre ; elles vivent dans la Méditerranée et sur les côtes de France baignées par l'Océan.

### 4. GALATHEA STRIGOSA. (Pl. 40, fig. 2.)

FABR., *Suppl.*, p. 414. — LATR., *Hist. nat. des Crust.*, t. III, p. 198 ; et *Encycl.*, pl. 294, fig. 2, et pl. 326, fig. 1. — DESM., *Consid. génér. sur les Crust.*, p. 189, pl. 33, fig. 1. — GUÉRIN, *Iconogr. du Règ. anim. de Cuv., Crust.*, pl. 47, fig. 3. — *Cancer Strigosus*, LINN., *Syst. nat.* — HERBST, t. II, p. 50, pl. 26, fig. 2. — ROUX, pl. 49, fig. 1 à 5. — Long, 5 pouc. — Tout le corps, chez cette espèce, est d'un rouge foncé, plus pâle vers les articulations des pattes ; l'abdomen et le dos surtout ont, le plupart, les enfoncemens ou les sutures de la carapace colorés en bleu-outremer ; les nombreuses divisions du test de cette espèce sont toutes ciliées ; les incisures sont semi-circulaires, en forme d'écaillés sur les pattes ; la carapace est garnie sur les bords de six aiguillons ; le front est avancé, le rostre à sept pointes ; les yeux, arrondis, sont portés sur des pédoncules blans ; les pinces sont larges, aplaties, comprimées, hérissées d'aiguillons sur le côté et sur le dessus ; l'arête supérieure des deuxième et troisième articles des pattes est aussi fortement épineuse ; les écaillés natatoires sont grandes, arrondies ; l'intermédiaire est bifide.

La femelle a les pinces un peu plus petites que celles du mâle ; c'est en mars, en août et en décembre qu'elle porte des œufs d'un rouge noir.

Les localités les plus rocailleuses de la Méditerranée, et jamais à moins de dix mètres de profondeur, sont celles où se plaît cette espèce de Galathée ; elle nage avec vivacité en agitant sa queue avec force,

ce qui la fait ainsi aller à reculons ; lorsqu'elle marche, son abdomen est replié ; c'est aussi en marchant en se reculant qu'elle entre dans son gîte, d'où elle ne montre que ses antennes et les pinces qui en défendent l'entrée ; elle demeure en repos dans le jour, et ne sort que la nuit pour chercher sa nourriture. — Cette espèce est commune sur les côtes océaniques de France et d'Angleterre. C'est durant la saison du printemps qu'on se la procure le plus communément, parce que les sexes se recherchant, tombent, en rôdant, dans les filets des pêcheurs.

### 2. GALATHEA SQUAMMIFERA.

LEACH, *Malac. Pod. Brit.*, pl. 28, a, et *Dict. des Sc. nat.*, t. XVIII, p. 51. — EDW., *op. cit.*, t. II, p. 275. — *Galathea Strigosa*, LATR., *Hist. nat. des Crust.*, t. VI, pl. 53, fig. 2. — *Galathea Fabricii*, LEACH, *Encycl. Brit.*, *Suppl.*, pl. 21. — Long, 2 pouc. — Le troisième article des pieds-mâchoires extérieurs est plus long que le premier ; les serres sont couvertes de tubercules aplatis, ciliés, et ne présentent d'épines remarquables que dans la partie inférieure de leur bord interne ; le rostre est muni de neuf dents, et est plus court que celui de l'espèce précédente ; les doigts des mains sont plus longs ; la couleur est brun-verdâtre. — Cette espèce se trouve dans la Méditerranée et sur les côtes occidentales de France et d'Angleterre.

### 3. GALATHEA RUGOSA.

FABR., *Suppl.*, p. 415. — LATR., *Hist. nat. des Crust. et des Ins.*, t. VI, p. 498. — EDW., *op. cit.*, t. II, p. 274. — *Galathea Longipeda*, LAM., *Anim. sans vert.*, 1<sup>re</sup> édit., p. 398. — *Munida Rugosa*, LEACH, *Malac. Pod. Brit.*, tab. 29, DESM., *Consid. génér. sur les Crust.*, p. 491. — Long, 3 pouc. — Les pinces sont très-longues, cylindriques, épineuses intérieurement ; le second segment de l'abdomen présente six épines et le troisième quatre ; toutes sont dirigées en avant ; dans les jeunes individus, les doigts des pinces sont appliqués l'un contre l'autre dans toute leur longueur, tandis que dans les adultes ils sont écartés à leur base. — Se trouve sur les côtes de France et d'Angleterre.

ÆGLEA, LEACH, DESM., EDW. ;  
*Galathea*, LATR.

La carapace est presque unie, avec son rostre simple, épineux, son bord posté-

rieur presque droit, et son dos marqué de plusieurs impressions qui en séparent les régions. Les antennes intermédiaires ou supérieures ont leur second article plus court que le dernier ; les mandibules sont fortement dentées. — Les pieds-mâchoires extérieurs sont simples ; les serres sont légèrement inégales, avec leurs doigts entiers ; les cuisses et les ongles des pattes de seconde, troisième et quatrième paires sont simples. — L'abdomen est lisse. — Les lames natatoires latérales de la queue sont séparées.

### ÆGLEA LÆVIS.

LEACH, *Dictionn. des Sc. nat.*, t. XVIII, p. 49. — DESM., *Consid. génér. sur les Crust.*, pl. 33, fig. 2. — EDW., *op. cit.*, t. II, p. 260. — *Galathea Lævis*, LATR., *Encycl. Méth.*, pl. 302, fig. 2. — Long, 2 pouc. — La carapace est échancrée de chaque côté antérieurement, assez finement granuleuse sur sa surface, sans lignes transverses, épineuses, comme celles que l'on remarque sur le test des Galathées ; les poils des parties supérieures du corps sont de couleur brune.

Se trouve au Chili.

GRIMOTHEA, LEACH, DESM., EDW. ;  
*Galathea*, FABR.

La carapace est échancrée sur son bord postérieur, et sa surface est marquée de nombreuses lignes transversales, écailleuses et ciliées en avant. — Les antennes supérieures intermédiaires n'ont pas leur second article plus court que le premier, et cet article est claviforme à son extrémité. — Les mandibules sont dépourvues de dents. — Les pieds-mâchoires supérieurs sont allongés, avec leurs trois derniers articles foliacés. — Les serres sont égales ; les doigts des mains sont denticulés intérieurement, aigus et très-recourbés à leur extrémité. — Les cuisses de seconde, troisième et quatrième paires de pattes sont épineuses en dessous ; les ongles des mêmes pattes sont simples. — L'abdomen est strié. — La nageoire caudale est formée de plusieurs plaques, dont les deux postérieures sont les plus grandes.

### GRIMOTHEA GREGARIA.

LEACH, *Dictionn. des Sc. nat.*, t. XVIII, p. 50. — DESM., *Consid. génér. sur les Crust.*, p. 488. — EDW., *op. cit.*, t. II, p. 277 ; ejusd., *Atlas du Règn. anim. de*

*Cuv., Crust., pl. 47, fig. 2. — Galathea Gregaria, FABR., Ent. Syst., t. II, p. 473. — Le rostre est effilé et triangulaire, avec ses angles légèrement dentelés; les pincés sont comprimées, avec des épines et des tubercules écailleux garnis de poils sur leurs bords; la couleur est rouge, mais plus foncée sur la région cordiale qu'ailleurs. — Cette espèce fut découverte sous le 37° 30' de latitude sud, par sir Joseph Banks, dans son voyage autour du monde avec le capitaine Cook; la mer en était tellement couverte qu'elle paraissait rouge comme du sang.*

**MEGALOPS, LEACH, DESM., LATR., EDW.;**  
*Cancer, MONTAGU.*

La carapace est courte, large et un peu déprimée, terminée en avant par un rostre pointu, large à sa base, quelquefois infléchi. — Les yeux sont très-gros, portés sur un pédoncule très-court. — Les antennes extérieures, sétacées, n'ont pas le quart de la longueur de la carapace, et sont formées d'articles allongés; les intermédiaires sont terminées par deux soies dont la supérieure est la plus longue. — Les pieds-mâchoires extérieures ont les deux premiers articles comprimés; le second est le plus court, et échancré au bout pour l'insertion des autres. — Les pieds antérieurs sont égaux, en forme de serres didactyles assez courtes et grosses; ceux des quatre dernières paires sont un peu plus longs, moins épais, et terminés par un ongle simple et un peu courbé. — L'abdomen est étroit, étendu, linéaire, composé de sept articles dont les cinq intermédiaires sont pourvus d'appendices, savoir : les quatre premiers de fausses pattes, ayant leur division externe très-grande et ciliée; et le cinquième, de chaque côté, d'une lame horizontale, ovale et ciliée, composant, avec le dernier article de la queue, qui est arrondie, une sorte de nageoire un peu différente de celles des autres Macroures.

#### 1. MEGALOPS MONTAGUI.

LEACH, *Malac. Brit.*, tab. 16, fig. 1 à 6. — DESM., *Consid. génér. sur les Crust.*, p. 204. — EDW., *op. cit.*, t. II, p. 262. — *Cancer Rhomboidalis, MONTAGU, Trans. of the Lin. Soc.*, t. VII, pl. 6, fig. 1. — Long. 3 lig. — Le rostre est entier, terminé par une seule épine dirigée en avant; la carapace est inermes postérieurement; les han-

ches des huit premières pattes sont pourvues en dessous d'une petite épine recourbée. — Trouvé sur la côte du Devonshire.

#### 2. MEGALOPS MUTICA. (Pl. 12, fig. 2.)

DESM., *Consid. génér. sur les Crust.*, p. 204, pl. 34, fig. 2. — GUÉR., *Iconogr. du Règn. anim. de Cuv., Crust.*, pl. 18, fig. 3. — EDW., *op. cit.*, t. II, p. 262. — Long. 6 lig. — Le rostre se replie perpendiculairement sur l'extrémité de la carapace, et son milieu est canaliculé; les hanches de toutes les pattes sont privées d'épine recourbée. En arrière, le test est tronqué et ne présente pas de pointe; le dessus de la carapace est uni; les quatre paires de fausses pattes proprement dites sont très-longues et très-aplaties; les deux derniers appendices sont extrêmement transparents et entourés de très-longs cils; dans le repos, ils sont entièrement cachés par le dernier article de la queue, qui est arrondie à son bout, et qui a la forme d'un bouclier; l'avant-dernier article et le premier sont les plus étroits de tous; les ongles sont épineux en dessous; la couleur est brunnâtre. — Trouvé sur les côtes de l'Océan, près de l'embouchure de la Loire.

#### MONOLEPIS, SAY, EDW.

La carapace est convexe, oblongue d'avant en arrière, un peu rétrécie en avant, et terminée par un petit rostre. — Les yeux sont très-grands et éloignés entre eux. — Les antennes internes sont épaisses et cachées sous les côtés du rostre; leur article basilaire est arrondi, et leur extrémité bifide. — Les antennes externes sont insérées entre les pédoncules oculaires et les angles du cadre buccal; elles sont coudeuses entre le troisième et le quatrième article. — Les pieds-mâchoires externes sont inermes et se composent d'articles subégaux dont le dernier est brusquement rétréci. — Les pattes sont de longueur médiocre; celles de la première paire sont didactyles, et celles des trois paires suivantes monodactyles; celles de la cinquième paire sont très-petites, terminées par des soies allongées et repliées au-dessus des angles de la carapace. — L'abdomen, semi-cylindrique, est reçu dans une fossette profonde du plastron sternal, et terminé par une nageoire composée de trois lames; on y voit aussi des fausses pattes nataoires assez grandes dont la lame terminale interne est très-petite;

périeure; les bords latéro-antérieurs offrent des protubérances fortement aiguillonnées; le front est terminé par trois pointes qui forment un triangle, l'intermédiaire étant située plus bas que les latérales; le premier article des antennes est épineux; les pinces du mâle sont longues, épaisses, arrondies, épineuses, parsemées vers leur extrémité de faisceaux de poils roussâtres; les pattes, un peu aplaties, sont aussi très-épineuses, particulièrement sur leur crête; les doigts des pinces sont noirs; un léger incarnat jaunâtre est répandu sur le corps de cette espèce; mais cette couleur prend une teinte rougeâtre en s'étendant sur les pattes; les pinces des femelles sont courtes, guère plus longues que le corps, et moins épaisses que les pattes.

M. Risso considère ce Crustacé comme paroissant devoir occuper le dernier degré de l'échelle géographique, comprenant depuis la surface sèche de nos bords jusque dans les vastes et profondes vallées sous-marines, où règne une température uniforme d'environ dix degrés. Jamais elle ne s'approche de la côte, et si, forcée d'obéir au vœu de la nature, la femelle abandonne un instant, pour venir pondre, les immenses profondeurs de la Méditerranée, ce n'est qu'à l'époque des plus fortes chaleurs et sur les bancs de rochers, plongés, à de grandes distances du rivage, à plus de cent mètres sous l'eau, qu'elle se permet de déposer des œufs, qui sont d'un jaune-pâle. On la prend alors au palangre. M. Risso, qui a eu l'avantage de voir quelques individus vivans de cette espèce, dit que leur contenance est menaçante, qu'ils se relèvent sur leurs longues pattes, marchent avec précipitation, et ne cessent de remuer vivement diverses parties de leur corps, surtout les pinces, dont ils font battre les doigts. Le même auteur ajoute que ces animaux mouraient peu de temps après leur sortie de la mer, et que leur chair est fort bonne à manger.

On trouve cette espèce dans la Méditerranée; elle a été observée dans les environs de Nice; on la pêche quelquefois à Toulon, sur un banc sous-marin, à douze lieues de la côte; et elle a été aussi rencontrée à quelques lieues au large du phare de l'île de Planier, dans le golfe de Marseille.

## 2. HOMOLA SPINIFRONS.

LEACH, *Zool. Misc.*, t. II, tab. 88. — DESM., *Consid. génér. sur les Crust.*, p. 134. pl. 17, fig. 1. — EDW., *op. cit.*,

t. II, p. 483, pl. 22, fig. 1 à 4. — *Dorippe Spinifrons*, LAM., *Hist. nat. des Anim. sans vert.*, t. V, p. 245. — *Cancer Barbatulus*, HERBST, pl. 42, fig. 3. — *Cancer jaune*, RONDEL., *Poissons*, t. II, p. 405. — Long. 18 lig. — Le rostre est bidenté; les dents orbitaires supérieures sont plus grosses que celles situées de chaque côté de la base du rostre et placées sur la même ligne; la région stomacale est hérissée de neuf grosses épines, dont une médiane et postérieure, quatre moyennes disposées en carré, et deux latérales de chaque côté, situées à peu près sur la même ligne transversale; les bords latéraux de la carapace sont armés antérieurement d'une très-grosse épine, située à l'extrémité du sillon qui sépare les régions stomacales et hépatiques; il y a une seconde épine moins forte, mais un peu plus en arrière, qui est suivie d'une série de petites pointes; le reste de la carapace ne présente point d'épines; les bras sont prismatiques et armés d'une rangée d'épines sur chaque bord; les mains sont un peu comprimées, et épineuses sur le bord inférieur seulement; les pattes suivantes sont comprimées, armées en dessous d'une rangée de petites épines assez fortes sur le troisième article; le second anneau de l'abdomen présente une grosse dent médiane, conique; le corps est couvert de poils fauves. — Habite la même localité que l'espèce précédente.

LITHODES, LATR., LEACH, DESM., EDW.;  
*Cancer*, LINN., HERBST; *Inachus*, FABR.;  
*Maia*, BOSQ.

La carapace, de forme triangulaire, est très-épineuse, renflée postérieurement de chaque côté par le grand développement des régions branchiales, terminée en avant par un rostre bifurqué garni de fortes pointes sur les côtes. — Les yeux sont gros, rapprochés, portés sur de courts pédoncules. — Les antennes extérieures ont à peu près la moitié de la longueur du corps, sétacées, avec leurs deux premiers articles plus longs que les autres; insérées sous les yeux et en dehors; les intermédiaires sont avancées, assez longues, divisées en deux soies comprimées, multi-articulées. — Le troisième article des pieds-mâchoires extérieurs est petit, court et carré, dilaté et denticulé intérieurement; les serres sont assez courtes et grosses, cylindriques, inégales, droites, épineuses, ayant leur carpe

assez long et dans la direction de la main, dont les doigts sont courts, épais, et un peu inclinés en dedans; les pieds des trois paires suivantes sont plus longs, robustes, épineux; ceux de la troisième paire sont les plus grands; les pieds de la cinquième paire étant quatre fois plus courts et dix fois moins épais que ceux de la quatrième, non épineux, adactyles, inutiles au mouvement. — L'abdomen est membraneux, avec des plaques crustacées disposées sur ses bords, dont le nombre peut faire supposer qu'elles sont les rudimens de six articles. — L'espèce qui sert de type à ce genre est :

## LITHODES ARCTICA.

LAMCK., *Hist. des Anim. sans vert.*, t. V, p. 240. — DESM., *Consid. génér. sur les Crust.*, p. 160 pl. 25. — GUÉR., *Iconog. du Règ. anim. de Cuv.*, *Crust.*, pl. 12, fig. 4. — EDW., *op. cit.*, t. II, p. 186. — *Lithodes Maia*, LEACH, *Malac. Brit.*, pl. 24, — *Cancer Maia*, HERBST, t. I, p. 919, pl. 15. — *Parthenope Maia* et *Inachus Maia*, FABR., *Suppl.*, p. 354 à 458. — Long. 5 pouc. — La carapace, sur ses côtés latéraux, est épineuse; son rostre est grêle, bifurqué en haut et épineux à sa base; en dessus, cette carapace est déprimée, couverte d'épines plus ou moins longues; ses régions sont assez fortement prononcées, et séparées entre elles par des fissures profondément marquées; les serres sont allongées, hérissées d'épines très-acérées; les mains intérieurement sont fortement denticulées, et garnies extérieurement de fascicules de poils; les pattes sont très-allongées, grêles et couvertes d'épines; la couleur de ce Crustacé est d'un rouge foncé en dessus, et d'une couleur un peu plus claire en dessous. — Habite les mers du nord de l'Europe.

## LOMIS, EDW.

La carapace est déprimée, rétrécie antérieurement et tronquée en arrière; elle ne dépasse pas le milieu de la base des pattes de la troisième paire, et le reste de la face dorsale du corps est occupé par la base de l'abdomen. — Le front est tronqué et armé d'une petite dent médiane; il n'y a point de fosses orbitaires, et les pédoncules oculaires ont la forme de deux gros articles triangulaires qui se touchent par leur bord interne et portent les yeux à leur angle externe. — Les antennes interne

sont cylindriques, et elles se terminent par deux petits filets. — Les antennes externes sont insérées en dehors des yeux et à peu près sur la même ligne; elles sont grandes et terminées par une grosse tige multi-articulée, garnie de longs poils à son bord inférieur. — Les pieds-mâchoires externes sont pédiformes; leur troisième article ne présente pas de dilatation notable, et les trois articles suivans sont très-gros. — Le sternum est large, et le dernier anneau thoracique n'est pas soudé au précédent. — Les pattes de la première paire sont très-grandes, très-larges et extrêmement déprimées. — Le carpe est aussi long que le bras et à peu près quadrilatère. — La pince est grosse, courte et presque horizontale. — Les pattes des trois paires suivantes sont courtes, grosses et terminées par un article presque conique; celles de la cinquième paire sont très-grêles, et reployées en dessus des autres dans la cavité branchiale. — L'abdomen est très-large, mais lamelleux, reployé en dessous contre le sternum, et ne présente aucun vestige d'appendice appartenant au pénultième anneau. — L'espèce type de ce nouveau genre est la :

## LOMIS HIRTA.

EDW., *op. cit.*, t. II, p. 188. — *Porcellana hirta*, LAM., *Hist. des Anim. sans vert.*, t. V, p. 299. — DESM., *Consid. génér. sur les Crust.*, p. 259. — Le corps est couvert en dessus de poils très-courts et très-serrés. — Les mains sont presque aussi larges que la carapace. — Se trouve dans les mers de l'Australasie.

## PACTOLITES.

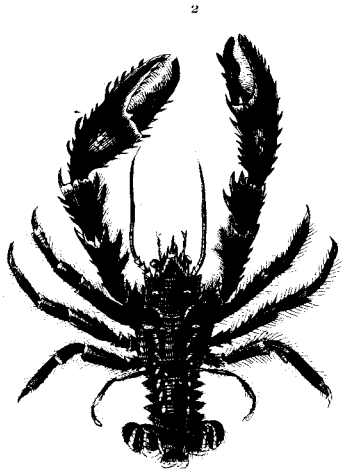
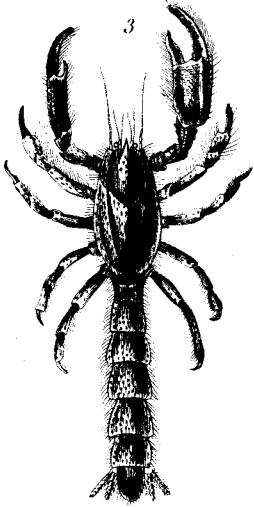
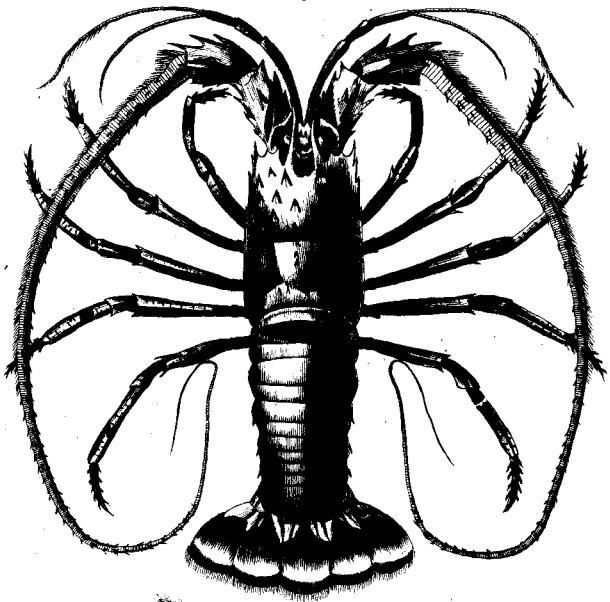
Pattes antérieures adactyles; celles des deux dernières paires terminées par une pince didactyle.

Genre : *Pactolus*.

## PACTOLUS, LEACH, LATR., DESM., EDW.

Les antennes externes ont leur premier article long et cylindrique. — Les pieds sont médiocrement longs et assez épais; les deux antérieurs sont plus courts que les autres, non terminés par une main, mais pourvus d'un simple onglet crochu; ceux de la seconde paire sont semblables. — Les pieds de la troisième paire sont inconnus; ceux de la quatrième et de la cinquième paire sont didactyles. — La carapace est





1. *Palinurus Ricordi*.

2. *Galathrea Strigosa*.

3. *Thalassina Scorpionoides*.