

Elle se distingue toutefois très aisément des deux premières par :

— chez les femelles, la présence de lobes latéraux nettement denticulés sur la plaque transversale du thélycum et celle d'une paire de tubercules entre les troisièmes péréiopodes (au lieu d'un seul).

— chez les mâles, des pétasmas très différents tant par la forme de l'élément distoventral que par celle de l'élément distodorsal gauche (cf. fig. 59, 64 et 67).

Elle se distingue de *M. tarawensis* par :

— chez les femelles, la forme de la plaque thélycale (à bord antérieur sinueux et avec un denticule médian chez *M. marquesas*, régulièrement arrondi sans denticule chez *M. tarawensis*).

— chez les mâles, la forme des valves du pétasma ainsi, en particulier, que celle de l'élément distodorsal gauche (cf. fig. 56 et 59).

La carène dorsale du troisième segment abdominal, bien marquée sur toute sa longueur chez *M. marquesas*, souvent peu visible sauf dans sa partie postérieure chez *M. tarawensis*, sépare également les deux espèces.

M. marquesas et *M. difficilis* sont les premières *Metapenaeopsis* signalées aux îles Marquises, à notre connaissance.

DISTRIBUTION. — Connue uniquement des îles Marquises jusqu'à présent. Comme la plupart des espèces du genre, celle-ci semble vivre sur les fonds de sable grossier (bien qu'une récolte soit mentionnée sur un fond de vase). Elle a été trouvée entre 45 et 80 m de profondeur environ.

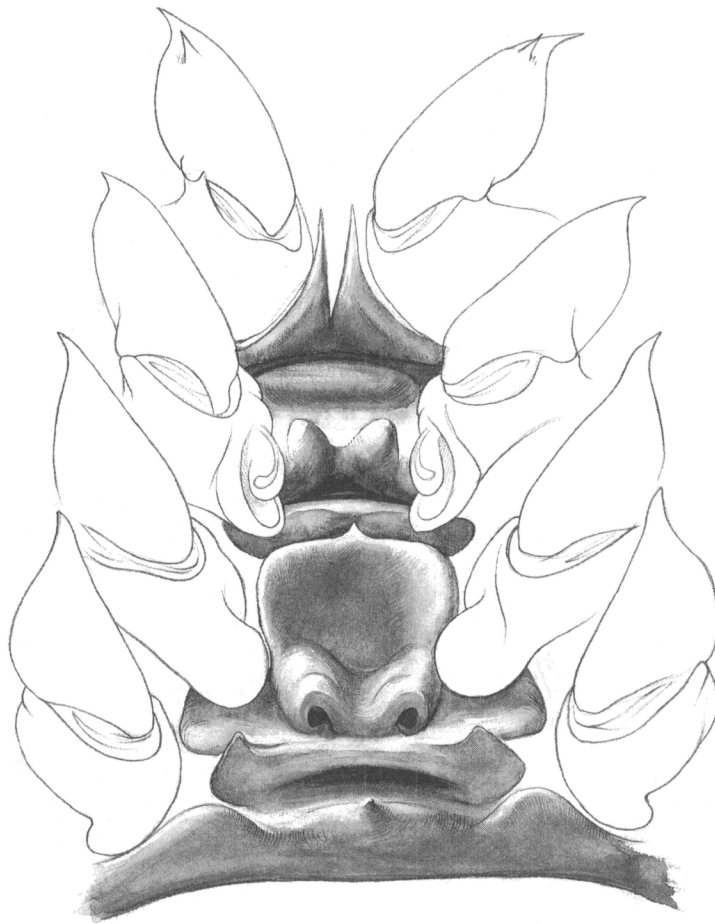


FIG. 58. — *Metapenaeopsis marquesas* sp. nov., ♀ holotype 7,0 mm, Polynésie, NAT. GEOGR. MARQUESAS EXPED., st. UP II/Haul 5, Ua Pou (WAM-171-89) : vue ventrale des sternites thoraciques V-VIII.

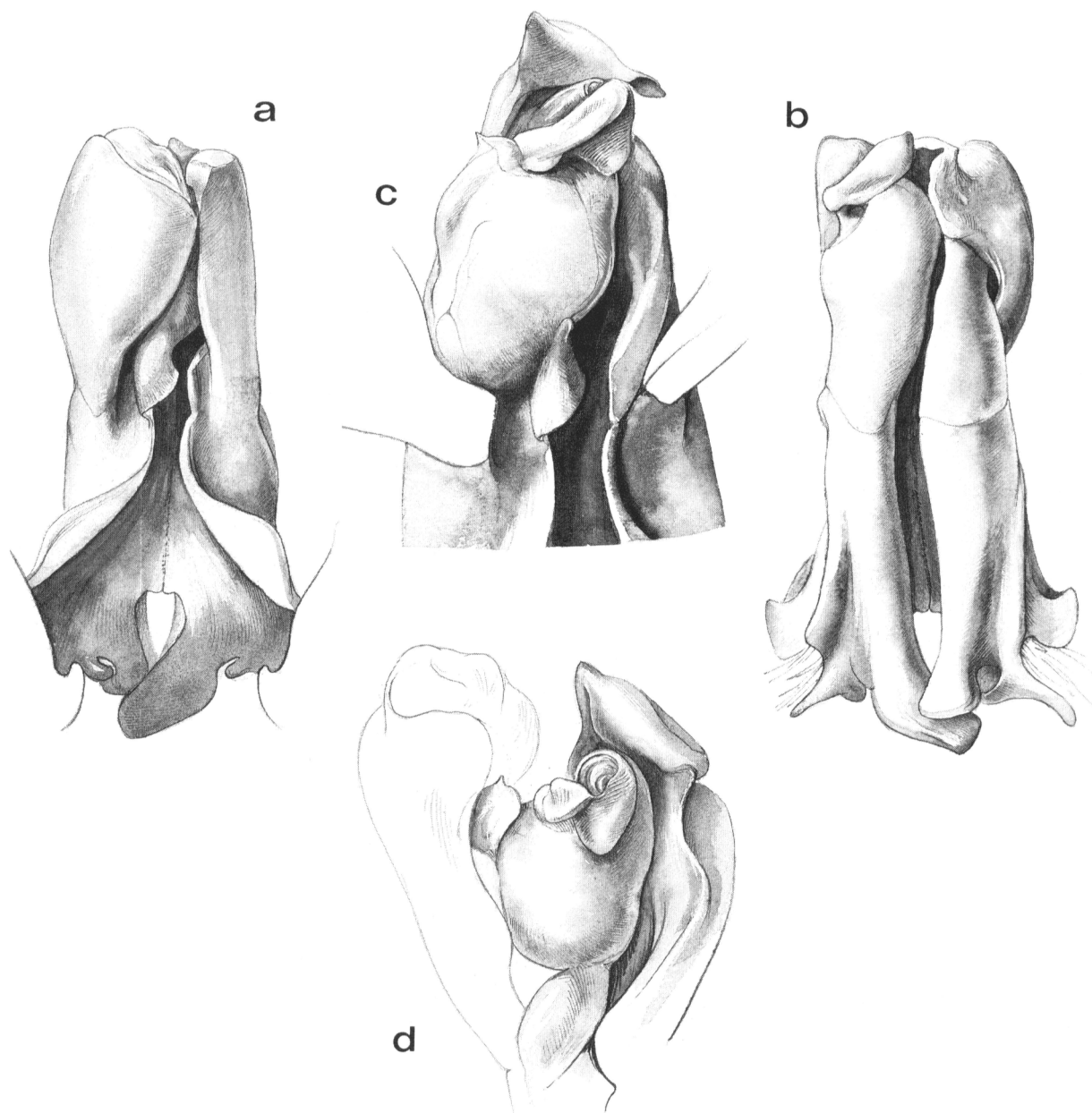


FIG. 59. — *Metapenaeopsis marquesas* sp. nov., ♂ allotype 6,9 mm, Polynésie, NAT. GEOGR. MARQUESAS EXPED., st. NH I/Haul 6, Nuka Hiva (WAM-156-89). Pétasma : a, vue ventrale; b, vue dorsale; c, vue ventrale de la partie distale, valves écartées; d, vue oblique supérieure, du côté gauche, de la partie distale, valves écartées.

Metapenaeopsis velutina (Dana, 1852)

Fig. 60-61

Penaeus velutinus Dana, 1852 : 604; 1855, pl. 11, fig. 4. — BATE, 1881 : 175 (en partie, réf. relative au type seulement).

Metapenaeus velutinus - RATHBUN, 1906 : 903, fig. 56, pl. 20, fig. 5.

Metapenaeopsis velutina - STAROBOGATOV, 1972 : 406, 409 (clé), pl. 10, fig. 131 a-b. — BURUKOVSKY, 1974 : 36 (clé) (éd. 1983 : 49).

Metapenaeopsis insona Racek & Dall, 1965 : 41, fig. 6 A-B, pl. 2, fig. 3, pl. 10, fig. 2. — STAROBOGATOV, 1972 : 406, 408 (clé), pl. 10, fig. 130 a-b. — BURUKOVSKY, 1974 : 38 (clé) (éd. 1983 : 50), fig. 53.

Metapenaeopsis caliper Liu, Zhong *et al.*, 1988 : 238, 269, fig. 145.

Non *Penaeus velutinus* - MIERS, 1881 : 367 = *M. miersi* Holthuis, 1952. — BATE, 1888 : 253, pl. 33, fig. 1, 1", 1"', 1z (mélange d'espèces à appareil stridulant).

Non *Metapenaeopsis velutina* - ZARENKOV, 1971 : 159, fig. 65-66 = *M. vaillanti* (Nobili, 1904) et *M. mogiensis consobrina* (Nobili, 1904).

MATÉRIEL EXAMINÉ. — **Hawaii.** "Albatross" 1902 : st. 3853, côte sud de l'île Molokai, 210-245 m, 9.04.1902 : 4 ♀ 12,6 et 14,5 mm (USNM-30951). — St. 3855, *ibidem*, 232-238 m, 9.04.1902 : 1 ♂ 8,6 mm (USNM-30952). — St. 3897, chenal de Pailolo, 225-245 m, 29.04.1902 : 1 ♂ 8,0 mm; 2 ♀ 8,4 et 11,6 mm (USNM-30957). — St. 3987, près de l'île Kauai, 91-101 m, 11.06.1902 : 2 ♂ 5,0 et 8,0 mm (USNM-30960). — St. 4077, côte nord de l'île Maui, 181-194 m, 21.07.1902 : 1 ♂ 7,0 mm; 3 ♀ 6,6 à 10,0 mm (USNM-30965). — St. 4101, chenal de Pailolo, 223-262 m, 23.07.1902 : 1 ♀ 9,3 mm (USNM-30967).

En plus de ce matériel, nous avons examiné au National Museum of Natural History, tous les autres spécimens mentionnés par RATHBUN (1906 : 903) sous le nom de *Metapenaeus velutinus* (St. 3845 : 2 spéc.; 3846 : 1 spéc.; 3847 : 3 spéc.; 3848 : 3 spéc.; 3849 : 2 spéc.; 3850 : 1 spéc.; 3857 : 1 spéc.; 3858 : 1 spéc.; 3859 : 2 spéc.; 3874 : 1 spéc.; 3962 : 5 spéc.; 3982 : 3 spéc.; 4002 : 7 spéc.; 4021 : 1 spéc.; 4064 : 7 spéc.; 4066 : 2 spéc.; 4098 : 1 spéc.; 4102 : 2 spéc.). Tous appartiennent à l'espèce de DANA, à l'exception de celui récolté à la station 3874, un mâle dont la carapace mesure 5,7 mm, qui est une *M. gaillardi* sp. nov.

Polynésie. Iles Pitcairn. NAT. GEOGR. MARQUESAS EXPED. : 25°02'S - 130°6'E, 113-124 m, sable : 1 ♂ abimé; 1 ♀ 7,5 mm (WAM-165-89).

Nouvelle-Calédonie. LAGON. *Lagon sud-ouest* : st. 378, 22°39,8'S - 167°10,5'E, 70-72 m, 21.01.1985 : 1 ♂ 9,0 mm (MNHN).

BIOCAL : st. CP 84, 20°43,49'S - 167°00,27'E, 150-210 m, 6.09.1985 : 1 ♀ 10,3 mm (MNHN).

CHALCAL 2 : st. CP 19, 24°42,85'S - 168°09,73'E, 271 m, 27.10.1986 : 2 ♂ 7,5 et 8,2 mm; 3 ♀ 9,0 à 10,3 mm (USNM). — St. CP 20, 24°44,60'S - 168°09,30'E, 230 m, 27.10.1986 : 1 ♂ 7,7 mm (MNHN). — St. DW 71, 24°42,26'S - 168°09,52'E, 230 m, 27.10.1986 : 2 ♀ 8,0 et 8,1 mm (MNHN).

SMIB 5 : st. DW 70, 23°40,6'S - 168°01,1'W, 270 m, 7.09.1989 : 1 ♀ 11,0 mm (MNHN). — St. DW 74, 23°40,2'S - 168°00,9'W, 245 m, 7.09.1989 : 1 ♀ 13,5 mm (MNHN). — St. DW 92, 22°19,9'S - 168°41,3'W, 13.09.1989 : 1 ♀ 13,5 mm (MNHN).

"Kandjar", dragages entre 22°40' - 22°50'S et 167°10' - 167°30'E, 200-350 m, 7-10.10.1986 : 1 ♂ 7,8 mm (MNHN).

Iles Chesterfield. MUSORSTOM 5 : st. DW 256, 25°18,00'S - 159°52,70'E, 290-300 m, 7.10.1986 : 1 ♀ 5,8 mm (MNHN). — St. DW 262, 25°24,89'S - 159°47,42'E, 300 m, 8.01.1986 : 1 ♂ 6,4 mm (MNHN). — St. CP 288, 24°04,80'S - 159°36,80'E, 270 m, 10.10.1986 : 8 ♂ 5,9 à 7,5 mm; 14 ♀ 6,5 à 9,5 mm (MNHN). — St. CP 293, 23°09,35'S - 159°30,80'E, 280 m, 11.10.1986 : 1 ♀ 9,0 mm (MNHN). — St. CP 311, 22°13,60'S - 159°23,90'E, 320 m, 12.10.1986 : 1 ♂ 8,9 mm (MNHN-Na 12710), 7 ♂ 6,5 à 8,8 mm; 17 ♀ 7,9 à 11,6 mm (MNHN). — St. CP 312, 22°17,20'S - 159°24,80'E, 315-320 m, 12.10.1986 : 3 ♀ 7,8 à 9,5 mm (MNHN). — St. CP 320, 22°25,40'S - 159°12,60'E, 315 m, 13.10.1986 : 1 ♀ 11,0 mm (MNHN).

Philippines. MUSORSTOM 3 : st. CP 134, 12°01'N - 121°57'E, 92-95 m, 5.06.1985 : 1 ♂ 9,5 mm (MNHN-Na 12709), 10 ♀ 8,1 à 12,0 mm; 29 ♀ 9,0 à 18,8 mm (MNHN).

Australie. *Côte est* : S.E. Queensland, 27°35'S - 153°50'E, 210 m : 2 ♀ 17,2 mm (MNHN-Na 12707) et 18,1 mm (MNHN-Na 12708). — New South Wales, 7 miles au large de long Reef, 73 m, vase, A. A. RACEK coll., 3.06.1955 : 1 ♀ 13,3 mm, holotype de *M. insona* (AM-P 14363). — New South Wales, au large de Broken Bay, 55-64 m, vase, "Challenge" coll., 1.07.1959 : 1 ♂ 7,9 mm, allotype de *M. insona* (AM-P 14364).

Côte ouest : 22°59'S - 113°25'E, N.W. de Carnavon, 128 m, CSIRO coll., 31.1.1964 : 4 ♂ abimés; 2 ♀ 9,3 et 9,5 mm (WAM-203-89). — Shark Bay, 55 m, sable, 15.05.1960 : 1 ♀ 16,3 mm (WAM-189-89). — Shark Bay, 73 m, 16.05.1960 : 1 ♀ 19,0 mm (WAM-187-89). — Shark Bay, 69 m, 16.05.1960 : 1 ♂ 12,8 mm (WAM-161-65). — Côte ouest, sans données complémentaires : 1 ♂ 7,0 mm; 1 ♀ 12,8 mm (WAM-190-89).

Iles Seychelles. "Anton Bruun", Cr. 9, st. 447, 10°00'N - 51°15'E, 59-61 m, 16.12.1964 : 2 ♂ 9,3 et 9,8 mm (USNM-255021).

TYPES. — La femelle dont la carapace mesure 14,2 mm (USNM-250833), capturée lors de la station 3853 de l'"Albatross", a été choisie comme néotype. C'est elle dont RATHBUN (1906, pl. 20, fig. 5) a publié la photo.

Cette espèce se caractérise essentiellement par :

— le rostre le plus souvent légèrement recourbé vers le haut (mais parfois presque horizontal), assez long, son extrémité se situant chez les femelles entre les trois quarts du deuxième article du pédoncule antennulaire et la moitié du troisième (comme c'est habituel, le rostre des mâles a tendance à être un peu plus court, mais cela est peu marqué chez cette espèce). On compte le plus souvent 7 dents, parfois 8, sans compter l'épigastrique. La carapace est très uniformément couverte d'une pilosité rase et dense.

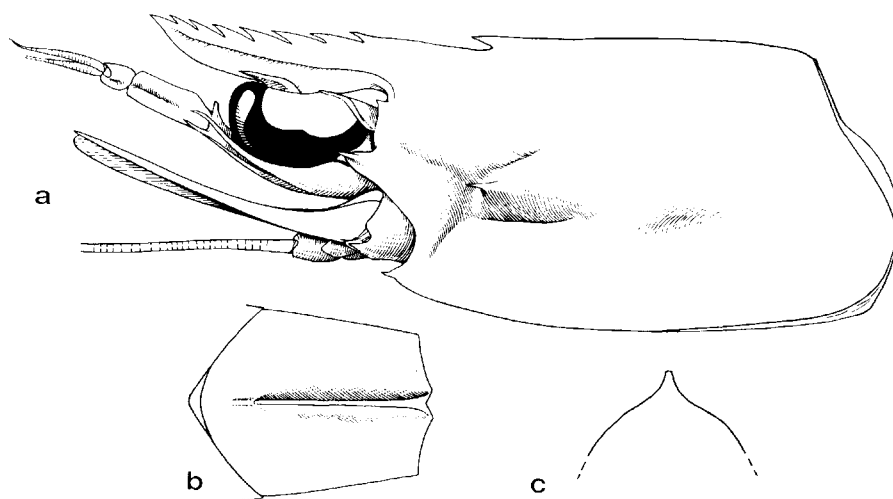


FIG. 60. — *Metapenaeopsis velutina* (Dana, 1852), ♀ 17,2 mm, Australie, Queensland (MNHN-Na 12707) : a, partie antérieure du corps; b-c, troisième segment abdominal, vue dorsale et coupe transversale.

— la carène dorsale du troisième segment abdominal, haute, fine et sans sillon (fig. 60 b-c).

— le thélycum (fig. 61 a-b), dont la plaque thélycale porte une pointe médiane antérieure presque toujours peu développée, mais dont la taille est sujette à des variations. Le contour de la plaque est concave de part et d'autre de la pointe médiane antérieure, puis nettement convexe sur ses bords latéraux; de chaque côté de la pointe médiane, un peu en arrière du bord antérieur, on observe une ligne transversale, courbe, de longues soies. La plaque n'est pas concave transversalement en vue ventrale et est légèrement convexe en coupe longitudinale. Les ouvertures des réceptacles séminaux, bien visibles et écartées l'une de l'autre, se trouvent dans la zone intermédiaire, à l'extrémité postérieure de deux renflement obliques; chez les grandes femelles, la zone intermédiaire se creuse en forme de coupe. La plaque transversale a une forme très caractéristique et unique dans le genre, ses parties latérales ayant un peu la forme d'un club de golf. La plaque postérieure, au contraire, présente l'aspect habituel : un lobe large et peu haut avec, habituellement, une petite épine médiane, flanqué de deux lobes dissymétriques, à peine plus hauts que le lobe central chez cette espèce; l'épine médiane du lobe central est, chez quelques rares spécimens, assez développée. Entre les deuxièmes périopodes, on observe une paire de longues épines, entre les troisièmes, un lobe plus ou moins triangulaire ou hémisphérique, sans pointe marquée.

— le pétasma (fig. 61 c-g), qui est très particulier. L'extrémité de la valve droite porte une excroissance grêle dont le développement est assez variable ainsi que la forme : chez les grands exemplaires, cette excroissance se termine en pointe effilée (fig. 61 f); chez les plus petits, son extrémité est tronquée et très souvent bidentée (fig. 61 g). La valve gauche se termine par un prolongement large, à extrémité arrondie et souvent un peu renflée, qui vient recouvrir les extrémités des éléments spiralé et distodorsal gauche. L'élément distoventral est réduit à un tubercule. L'élément spiralé porte, du côté externe, nettement en retrait de son extrémité, un fort tubercule strié, qui, curieusement, n'apparaît que tardivement (ce tubercule n'est pas visible sur le pétasma, par ailleurs entièrement formé, des petits spécimens). L'élément distodorsal gauche est tout à fait remarquable par la présence de deux longues baguettes, légèrement recourbées l'une vers l'autre; entre les bases de ces baguettes, on trouve un tubercule dont le développement est variable et qui peut être absent; par ailleurs, une très fine membrane transparente, qui semble développée seulement chez les petits spécimens, peut s'étendre entre les deux baguettes. Chez le mâle, entre les deuxièmes périopodes, il n'y a pas de paire de longues épines mais une paire de dents basses et à extrémité arrondie; entre les troisièmes, il n'y a aucune excroissance.

COLORATION. — Sur un fond plus ou moins translucide, l'espèce est marbrée de blanc d'une part, de rouge orangé d'autre part. Les principales taches d'un blanc opaque se trouvent sur les côtés de la carapace où l'on observe trois larges bandes blanches irrégulières, verticales, séparées par deux bandes rouge orangé, et sur l'abdomen, à mi-hauteur des pleurons. Les uropodes sont également blancs avec une large bande transversale rouge orangé vers les

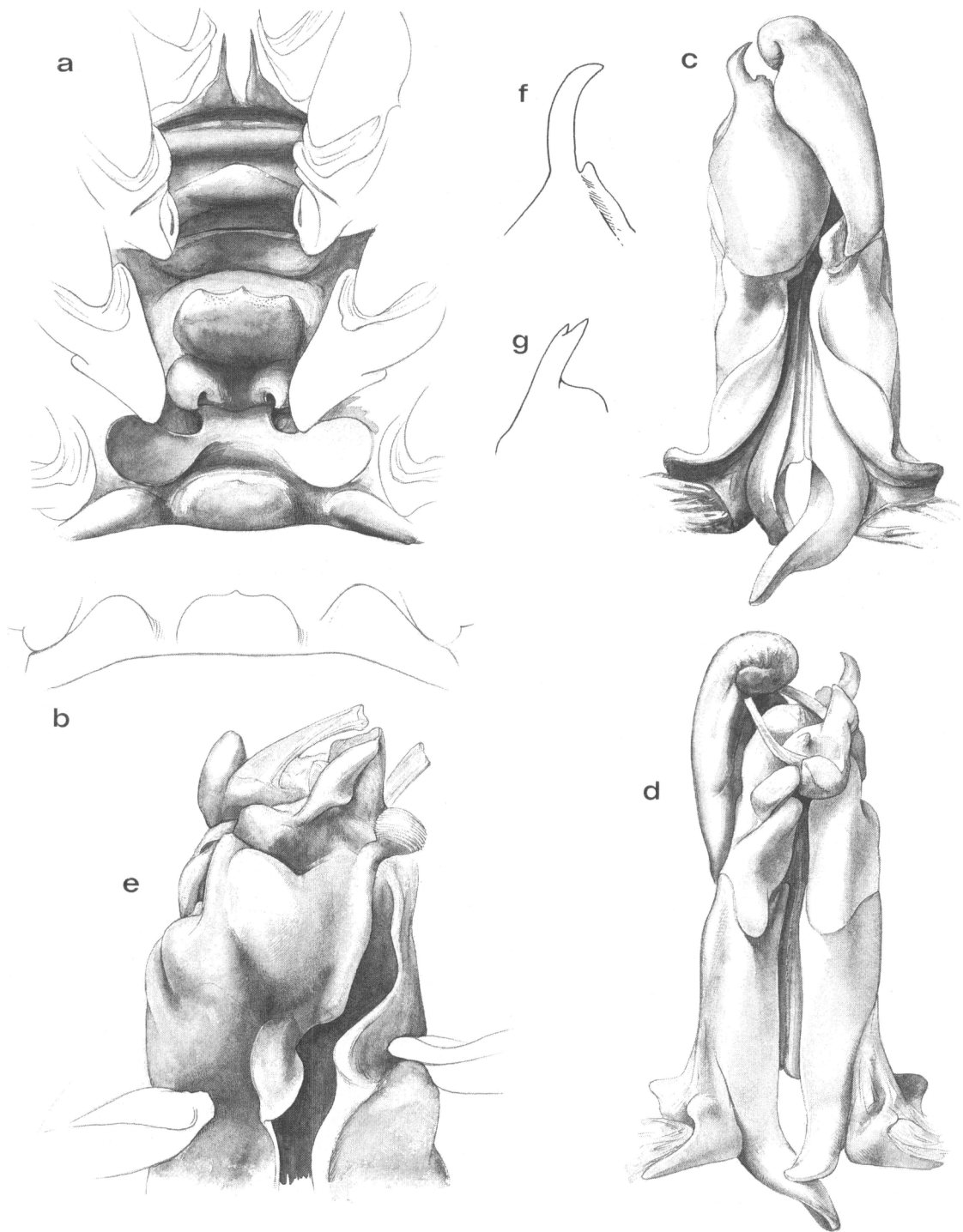


FIG. 61. — *Metapenaeopsis velutina* (Dana, 1852).

a-b. — ♀ 18,1 mm, Australie, Queensland (MNHN-Na 12708) : **a**, vue ventrale des sternites thoraciques V-VIII; **b**, plaque postérieure du sternite thoracique VIII, vue de trois quarts arrière. — **c-e** : ♂ 9,5 mm, Philippines, MUSORSTOM 3, st. 134. Pétasma : **c**, vue ventrale; **d**, vue dorsale; **e**, vue ventrale de la partie distale, valves écartées. — **f**, ♂ 12,8 mm, Australie, Shark Bay (WAM-161-65), extrémité de la valve droite du pétasma. — **g**, ♂ 8,9 mm, îles Chesterfield, MUSORSTOM 5, st. CP 311 (MNHN-Na 12710), *idem*.

trois quarts de leur longueur. Les taches rouge orangé, outre celles citées plus haut, se trouvent dans la partie supérieure du corps, disposées symétriquement par rapport au bord dorsal, ainsi que dans la partie inférieure des pleurons abdominaux. Une tache plus vive se trouve à l'angle postéro-inférieur des pleurons des cinquième et sixième segments abdominaux. Le telson est barré, vers son troisième quart, par une bande transversale rouge orangé. La plus grande partie des péréiopodes sont d'un rouge assez vif. Les pléopodes ont des bases rouges et des rames blanches.

TAILLE . — La plus grande femelle observée a une carapace de 19 mm et une longueur totale de 81 mm. Le plus grand mâle a une carapace de 12,6 mm (Lt = 62 mm).

REMARQUES. — La description de *M. velutina* donnée par DANA peut s'appliquer à de nombreuses *Metapenaeopsis*. Il en est de même du dessin publié par cet auteur, une vue latérale de l'animal entier. Dans ces conditions, l'examen des spécimens ayant permis à DANA de décrire son espèce permettrait, seul, de connaître avec certitude les caractères de cette espèce. Ces spécimens, prêtés, semble-t-il, par la Smithsonian à William STIMPSON, directeur du Muséum de l'Académie des Sciences de Chicago, semblent bien avoir disparu dans l'incendie qui a ravagé autrefois le Musée de Chicago (L. B. HOLTUIS comm. pers.). Dans ces conditions, on en est réduit aux hypothèses. Les spécimens ayant servi à décrire *M. velutina* avaient été récoltés au Hawaii (Lahaina); lors des nombreuses récoltes faites par l'"Albatross" en 1902 et étudiées par RATHBUN (1906), trois espèces de *Metapenaeopsis* ont été récoltées : *M. evermanni* (Rathbun, 1906), qui est proche de *M. lamellata*, en un seul exemplaire, *M. gaillardi* sp. nov., identifiée à tort à *M. mogiensis* et à *M. velutina* par RATHBUN, en trois exemplaires, et de très nombreux spécimens identifiés à *M. velutina* par RATHBUN. Cette dernière identification semble logique : les dessins de DANA s'appliquent bien à ces spécimens (mieux notamment en ce qui concerne le rostre qu'à *M. gaillardi*) et ce sont ceux qui ont été le plus fréquemment récoltés. Il nous semble donc qu'il n'y a pas lieu de mettre en cause l'identification de RATHBUN. On notera ici que la figure 56 b de RATHBUN (1906), représentant le thélycum de *M. velutina*, est fort peu exacte.

M. insona Racek & Dall, 1965, est synonyme de l'espèce de DANA, de même que *M. caliper* Liu, Zhong *et al.*, 1988. Ces derniers auteurs ont séparé leur espèce de celle de RACEK et DALL en se basant, soit sur de légères inexactitudes de la description originale (forme de la dent orbitaire, carène du troisième segment abdominal), soit sur une mauvaise traduction du texte de RACEK et DALL (épines sternales entre les seconds péréiopodes), soit sur des caractères qui sont variables (forme du rostre, développement du tubercule médian de la partie distale de l'élément distodorsal gauche, développement de l'épine médiane de la plaque thélycale).

Dans leur description, RACEK et DALL mentionnent la présence d'un étroit sillon sur la carène dorsale du troisième segment abdominal chez leur unique mâle; nous avons réexaminé ce spécimen et il faut beaucoup de bonne volonté pour y discerner une telle structure, et ce seulement dans la partie centrale de la carène; il semble indéniable que cette espèce a normalement une carène sans aucun sillon.

DISTRIBUTION. — Elle est très large : Hawaii, Polynésie, Nouvelle-Calédonie, Philippines, mer de Chine méridionale, Australie, Seychelles. La répartition bathymétrique de l'espèce est également étendue puisqu'elle a été pêchée entre 55 et 320 m.

Metapenaeopsis quinquedentata (de Man, 1907)

Fig. 62-64

Penaeus sp. de Man, 1902 : 906, pl. 27, fig. 65.

Metapenaeus quinquedentatus de Man, 1907 b : 133.

Penaeopsis quinquedentatus - DE MAN, 1911 : 71; 1913, pl. 7, fig. 23 a-d.

Metapenaeopsis quinquedentatus - DALL, 1957 : 167 (clé). — KENSLEY, 1972 : 22, fig. 9 DD, EE, FF.

Metapenaeopsis quinquedentata - RACEK & DALL, 1965 : 39 (en partie, voir "Remarques" en fin de chapitre). Non fig. 5 = *M. evermanni* (Rathbun, 1906). — HALL, 1966 : 99 (en partie, non les données basées sur BARNARD, 1950). — STAROBOGATOV, 1972 : 408 (clé), pl. 10, fig. 135 b. Non fig. 135 a d'après RACEK & DALL, 1965 = *M. evermanni* (Rathbun, 1906). — BURUKOVSKY, 1974 : 37 (clé) (éd. 1983 : 50). Non fig. 52 d'après RACEK & DALL, 1965 = *M. evermanni* (Rathbun, 1906).

Non *Penaepsis quinquedentata* - STEBBING, 1914 : 15. — BARNARD, 1950 : 593, fig. 108 c-e = *M. scotti* Champion, 1973. La fig. 108 f de BARNARD, 1950, est la copie de la fig. 23 d de DE MAN, 1913, relative à *M. quinquedentata*.

Non *Metapenaepsis quinquedentata* - KENSLEY, 1981 : 17. — DE FREITAS, 1984 : 28 (clé) (cité d'après les fausses identifications de STEBBING, 1914, et BARNARD, 1950).

MATÉRIEL EXAMINÉ. — **Tanzanie.** Ile Mafia, 40 m, A. J. BRUCE coll., 3.09.1960 : 1 ♀ 8,8 mm (AM). — N.E. de Ras Mkumbi, île Mafia, 91 m, A. J. BRUCE coll., 22.10.1960 : 1 ♀ 12,0 mm (AM).

Iles Maldives. IIOE : st. GA 64-26B, 5°20'N - 13°29'E, passe sud de l'atoll de Fadiffolu, 46-64 m, 25.03.1964 : 2 ♂ 4,8 et 5,4 mm (USNM-255032).

Indonésie. "*Siboga*" : st. 240, Moluques, mouillage à l'île Banda, 9-36 m, 22.11 au 1.12.1899 : 1 ♂ syntype 8,3 mm; 2 ♀ syntypes 7,2 et 8,7 mm (ZMA).

"*Albatross*" 1907-1910 : st. 5165, 4°58'20"N - 119°50'30"E, 6,4 miles au large de l'île Observation, 17 m, 24.02.1908 : 1 ♀ abimée (11 mm env.) (USNM-255016). — St. 5640, Célèbes, 4°27'S - 122°55'40" E, 1 mile au N.E. de l'île Labuan Blanda, 44 m, 13.12.1909 : 1 ♀ 8,5 mm (USNM-255017).

DANISH KEI ISL. EXPED. : Banda, 75-90 m, 3.06.1922 : 1 ♀ 5,5 mm (ZMK).

"*Snellius*" : st. 60, chalutage, 72-80 m, 5.09.1929 : 2 ♂ 6,8 et 7,1 mm; 2 ♀ 7,1 et 9,0 mm (RMNH).

MARIEL KING MEMORIAL EXPED. : st. CPI/H 15, Moluques, 3°15'S - 128°10'E, île Ceram, baie de Piru, 55 m, 2.06.1970 : 1 ♀ 6,4 mm (WAM-182-89).

Philippines. "*Siboga*" : st. 109, archipel des Sulu, au large de l'île Tongkil, 13 m, 5/6.07.1899 : 1 ♂ syntype 8,5 mm (ZMA).

"*Albatross*" 1907-1910 : st. 5218, 13°11'15"N - 123°02'45"E, 37 m, 22.04.1908 : 3 ♂ 4,4 à 5,6 mm; 2 ♀ 6,5 et 6,6 mm (USNM-255018).

MORTENSEN'S PACIFIC EXPED. 1913-1916 : Mindoro, Puerto Galera, 9 m, 3.02.1914 : 2 ♂, 4 ♀ env. 4,0 mm (ZMK).

"*Pele*" : archipel des Sulu, lagon de Sibutu, 4°31'N - 119°22'E, 16-24 m, sable et corail, 25-26.02.1964 : 1 ♂ abimé (WAM-192-89).

MUSORSTOM 3 : st. CP 142, 11°47'N - 123°02'E, 26-27 m, 6.06.1985 : 81 ♂ 5,5 à 8,8 mm; 1 ♀ 9,3 mm (MNHN-Na 12711), 1 ♀ 10,0 mm (MNHN-Na 12712), 152 ♀ 6,0 à 13,0 mm (MNHN).

Nouvelle-Calédonie. LAGON. *Lagon nord* : st. 1140, 44 m : 1 ♂ 8,5 mm (MNHN).

Lagon est : st. 836, 57 m : 4 ♀ 6,7 à 9,1 mm (MNHN).

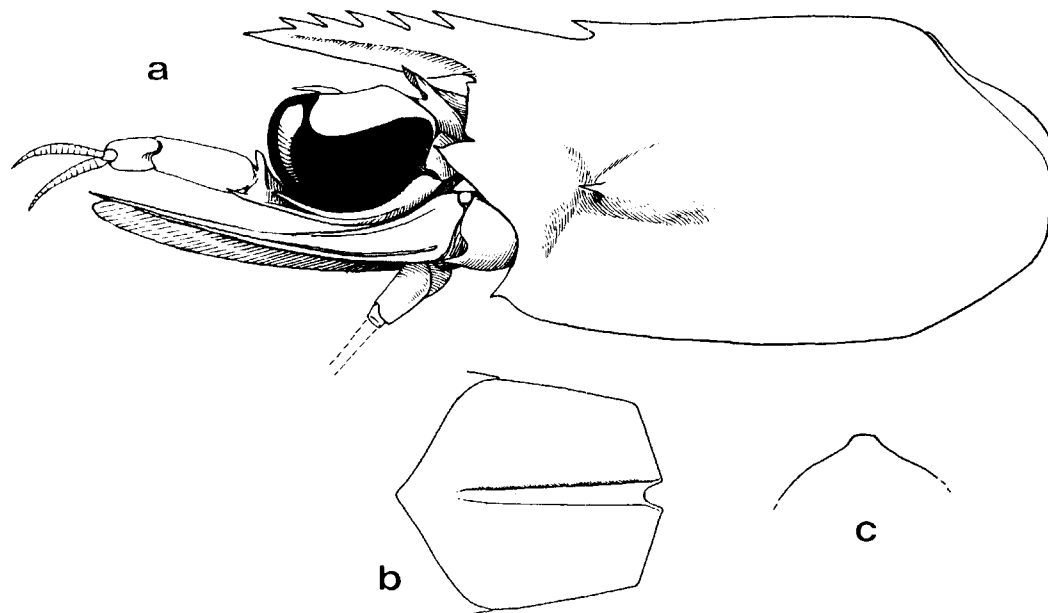


FIG. 62. — *Metapenaepsis quinquedentata* (de Man, 1907), a, ♀ paralectotype 7,8 mm, Indonésie, "*Siboga*", st. 240 (ZMA) : partie antérieure du corps. — b-c, ♀ paralectotype allotype 8,7 mm, *ibidem* (ZMA) : troisième segment abdominal, vue dorsale et coupe transversale.

TYPES. — Le mâle, en bon état, dont la carapace mesure 8,5 mm, qui a été récolté à la station 109 de l'expédition de la "*Siboga*" et qui a été figuré par DE MAN (1913, pl. 7, fig. 23 a-c), est désigné comme lectotype. La

femelle, malheureusement en état assez médiocre, dont la carapace mesure 8,7 mm, qui a été récoltée à la station 240 de l'expédition de la "*Siboga*" et qui a également été figurée par DE MAN (1913, pl. 7, fig. 23 d), est désignée comme paralectotype allotype. Le mâle et l'autre femelle de la station 240 sont des paralectotypes.

Cette espèce se caractérise par :

— le rostre court qui, droit, très faiblement oblique vers le haut, ne dépasse, le plus souvent, que légèrement l'extrémité du premier article du pédoncule antennulaire (chez les femelles, il peut s'étendre jusqu'à la moitié du deuxième article du pédoncule antennulaire et chez les mâles jusqu'au quart). Ce rostre porte 5 ou 6 dents, sans compter l'épigastrique (tous les spécimens de DE MAN ne portaient que cinq épines d'où le nom de l'espèce).

— la carène dorsale du troisième segment abdominal bien saillante, large, lisse ou très faiblement ponctuée, et légèrement convexe en coupe transversale (fig. 62 b-c).

— le thélycum (fig. 63), qui a une plaque thélycale presque plane en vue ventrale, quadrangulaire avec, sur son bord antérieur, un denticule médian ou une petite épine (fig. 63 d). Comme cela est souvent la règle chez les *Metapenaeopsis*, la forme de cette plaque peut varier assez fortement d'un spécimen à l'autre, en particulier en ce

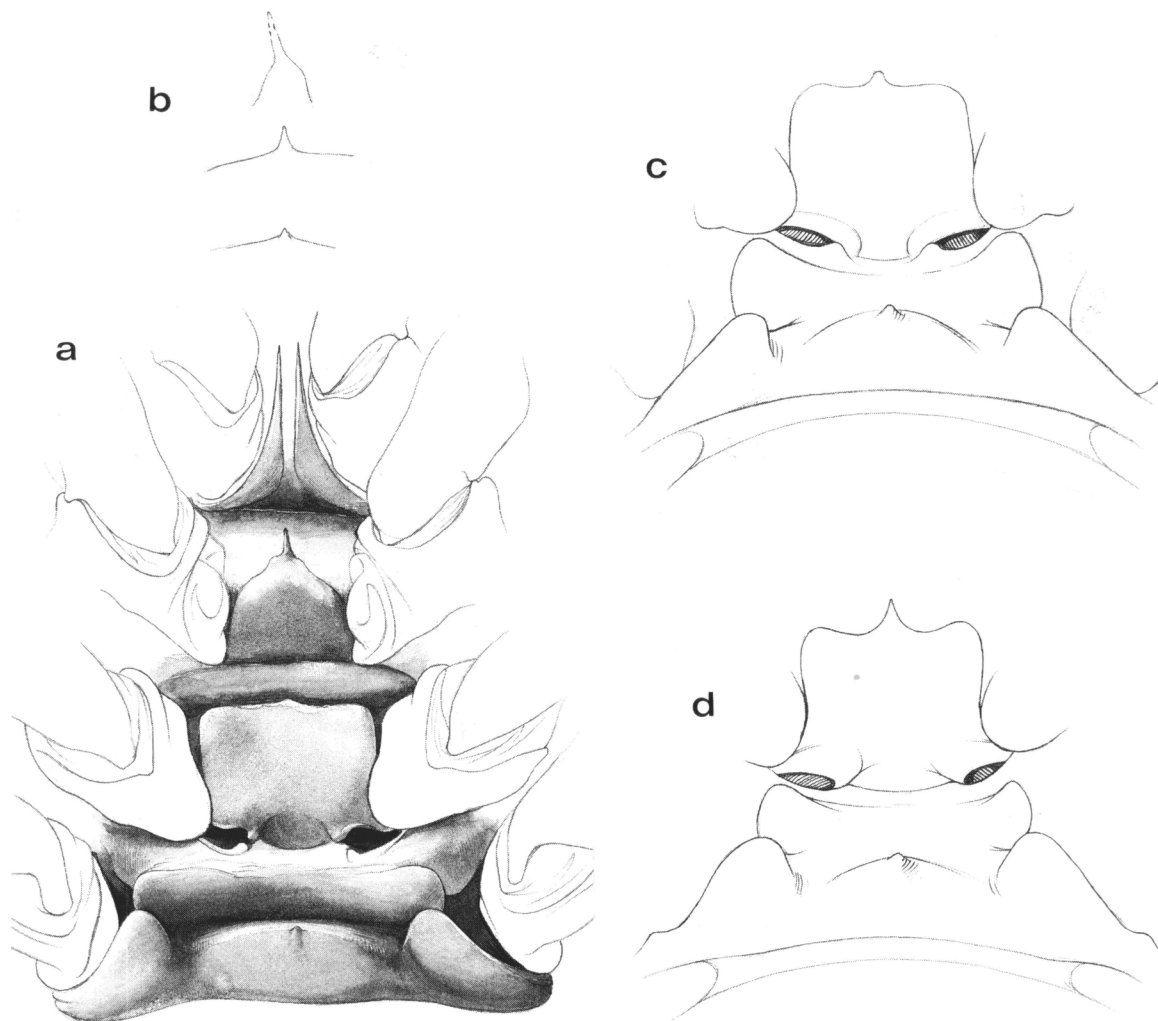


FIG. 63. — *Metapenaeopsis quinquedentata* (de Man, 1907), a, ♀ paralectotype allotype 8,7 mm, Indonésie, "*Siboga*", st. 240 (ZMA) : vue ventrale des sternites thoraciques V-VIII. — b, ♀ paralectotype 7,2 mm, *ibidem* (ZMA) : contour antérieur des parties médianes du lobe situé entre les troisièmes périopodes, de la plaque thélycale et du lobe central de la plaque postérieure. — c, ♀ 9,3 mm, Philippines, MUSORSTOM 3, st. CP 142 (MNHN-Na 12711) : vue ventrale des sternites thoraciques VII-VIII. — d, ♀ 10,0 mm, *ibidem* (MNHN-Na 12712), *idem*.

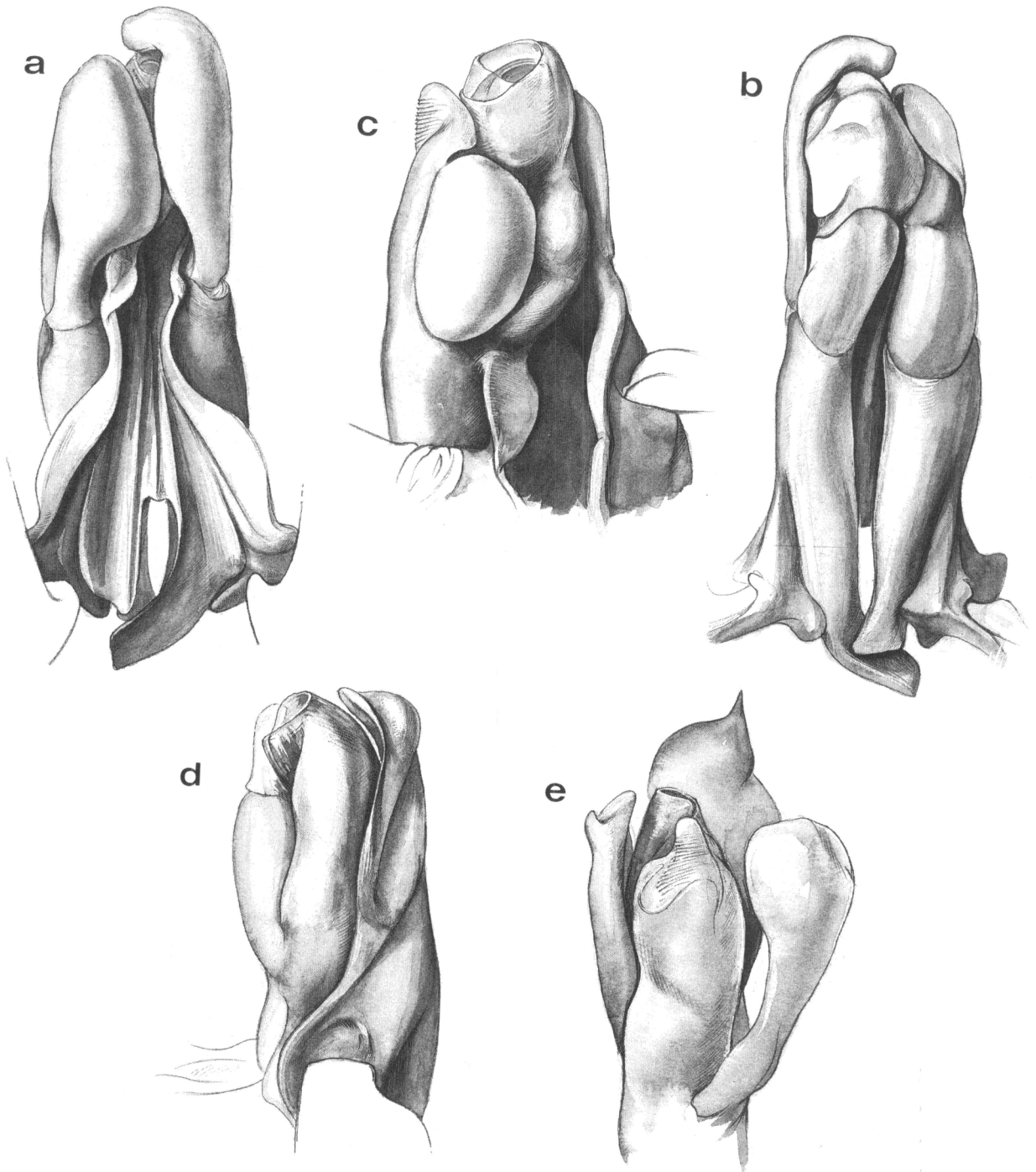


FIG. 64. — *Metapenaeopsis quinquedentata* (de Man, 1907). Pétasma. **a-d**, ♂ paralectotype 8,3 mm, Indonésie, st. 240 (ZMA) : **a**, vue ventrale; **b**, vue dorsale; **c**, vue ventrale de la partie distale, valves écartées; **d**, partie distale vue du côté gauche, valves écartées. — **e**, ♂ lectotype 8,5 mm, Indonésie, "Siboga", st. 109 (ZMA) : partie distale vue du côté droit, valves légèrement écartées.

qui concerne le bord antérieur qui peut être presque droit, ou nettement concave de part et d'autre du denticule médian, ou légèrement convexe (fig. 63 b-c). A la base de la plaque, se trouve une dépression ovale centrale; de part et d'autre de cette dépression, on observe les ouvertures des réceptacles séminaux. La plaque transversale présente, en vue ventrale, un bord antérieur légèrement sinueux ou nettement concave, avec des extrémités renflées

en lobe à bord externe convexe (fig. 63 b-c); la partie centrale de ce bord est souvent déprimée, car participant alors à la dépression ovale située à la base de la plaque thélycale. La plaque postérieure est divisée en trois lobes : un, central, large et bas avec un denticule médian plus ou moins développé suivant les spécimens, deux lobes latéraux, nettement plus hauts, dissymétriques. Entre les troisièmes périopodes, se trouve un gros lobe se terminant en épine; l'épine est parfois absente, le lobe ayant alors la forme d'un triangle dont le sommet est un angle aigu.

— le pétasma (fig. 64), dont la valve droite, lisse, enveloppe légèrement l'élément distoventral. La valve gauche, également lisse, est recourbée à son extrémité; celle-ci peut-être soit inerme, soit ornée d'une pointe (fig. 64 e). L'élément distoventral est peu développé et se termine par un gros tubercule légèrement allongé dont la face externe est striée transversalement (fig. 64 c). L'élément distodorsal gauche a une partie distale au contour sinueux mais vaguement ovalaire; une côte d'abord transversale et subdistale, puis rejoignant son bord externe, la parcourt; le lobule distal se recourbe fortement et vient s'appuyer contre l'élément spiralé (fig. 64 b, d).

— le segment thoracique VII presque toujours sans aucune arthrobranchie; deux spécimens, toutefois, présentaient une arthrobranchie postéro-dorsale; elle était alors assez longue mais à peine ramifiée. Sur ce même segment, on trouve toujours une pleurobranchie, mais elle n'est que modérément développée.

COLORATION. — Inconnue.

TAILLE. — L'espèce est de petite taille. D'après DE MAN (1911 : 72), les plus grandes femelles ont une longueur totale de 40 mm. Certaines de nos femelles des Philippines atteignent 50 mm.

REMARQUES. — RACEK et DALL (1965 : 39) ont étudié *M. quinquedentata* d'après un mâle provenant de Nouvelle-Guinée, un mâle et deux femelles récoltés en Tanzanie par A. J. BRUCE. Nous avons pu réexaminer ces spécimens. Le mâle de Nouvelle Guinée, dont RACEK et DALL ont figuré le pétasma, est une *M. evermanni*, le mâle de Tanzanie est une *M. gallensis* (Pearson, 1905), les deux femelles paraissent par contre pouvoir être identifiées à *M. quinquedentata*. Nous avons également pu examiner les spécimens identifiés à *M. quinquedentata* par STEBBING, 1914, puis par BARNARD, 1950 (9 ♂ et 9 ♀ juvéniles, les plus grands ayant une carapace mesurant 7,5 mm, SAM-1207 et 1208), ce sont des *M. scotti* Champion, 1973.

DISTRIBUTION. — Philippines. Indonésie. Nouvelle-Calédonie, entre 9 et 72-80 m de profondeur, sur des fonds coralliens ou de sable grossier. Egalement Tanzanie et 91 m de profondeur, si les deux femelles récoltées par A. J. BRUCE dans ce pays appartiennent bien à l'espèce de DE MAN.

Metapenaeopsis difficilis sp. nov.

Fig. 65-67

MATÉRIEL EXAMINÉ. — Philippines. MUSORSTOM 1 : st. CP 57, 13°53,1'N - 120°13,2'E, 96-107 m, 26.03.1976 : 1 ♂ 8,6 mm (MNHN).

MUSORSTOM 3 : st. DR 117, 12°31,2'N - 120°39,3'E, 92-97 m, 3.06.1985 : 5 ♂ 6,5 à 8,5 mm; 3 ♀ 7,9 à 14,5 mm (USNM). — St. CP 121, 12°08,3'N - 121°17,3'E, 73-84 m, 3.06.1985 : 1 ♂ 9,5 mm (MNHN-Na 12576), 19 ♂ 7,0 à 9,5 mm; 29 ♀ 6,5 à 12,8 mm (MNHN-Na 12578). — St. CP 124, 12°02,6'N - 121°35,3'E, 120-123 m, 4.06.1985 : 2 ♀ 13,9 et 17,2 mm (MNHN). — St. CP 134, 12°01,1'N - 121°57,3'E, 92-95 m, 5.06.1985 : 17 ♂ 5,5 à 10,0 mm; 23 ♀ 8,7 à 15,0 mm (MNHN), 1 ♀ 14,0 mm (MNHN-Na 12577).

Indonésie. CORINDON 2 : st. 201, 1°10,2'S - 117°06,1'E, 21 m, 30.10.1980 : 1 ♂ 6,8 mm; 3 ♀ 7,5 à 12,9 mm (LON).

Mer du Corail. Bancs Landsdowne et Fairway. CHALCAL 1 : st. DC 3, 21°14,00'S - 162°16,40'E, 120-150 m, 18.05.1984 : 1 ♂ abimé (MNHN).

Nouvelle-Calédonie. LAGON. Lagon sud-ouest : st. 190, 22°02,1'S - 165°57,3'E, 135-150 m, graviers, 19.09.1984 : 1 ♀ 10,5 mm (MNHN).

BIOCAL : st. CP 84, 20°43,49'S - 167°00,27'E, 150-210 m, 6.09.1985 : 1 ♂ 5,5 mm; 4 ♀ 6,0 à 15,0 mm (MNHN).

MUSORSTOM 4 : st. DW 187, 19°08,30'S - 163°29,30'E, 120 m, 19.09.1985 : 1 ♀ 9,0 mm (MNHN).

"Kandjar", dragages entre 22°40' - 22°50'S et 167°10' - 167°30'E, 200-350 m, 7-10.10.1986 : 2 ♀ 9,0 et 9,8 mm (MNHN).

Polynésie. Iles Marquises. NAT. GEOGR. MARQUESAS EXPED. : st. TH1/Haul 2, 10°S - 139°10'W, au S.W. de l'île

Tahuata, 64-79 m, 28.09.1967 : 1 ♂ 4,8 mm (WAM-161-89). — St. TH1/Haul 5, *ibidem*, 77-79 m, sable et débris coquilliers, 28.09.1967 : 1 ♀ 8,0 mm (WAM-163-89).

TYPES. — La femelle (MNHN-Na 12577) dont la carapace mesure 14,0 mm, récoltée lors de la station CP 134 de MUSORSTOM 3, est l'holotype. Le mâle (Lc = 9,5 mm, MNHN-Na 12576), récolté lors de cette même campagne, à la station CP 121, est l'allotype. Dix-neuf mâles et 29 femelles (MNHN-Na 12578), toujours récoltés à la station CP 121, sont des paratypes.

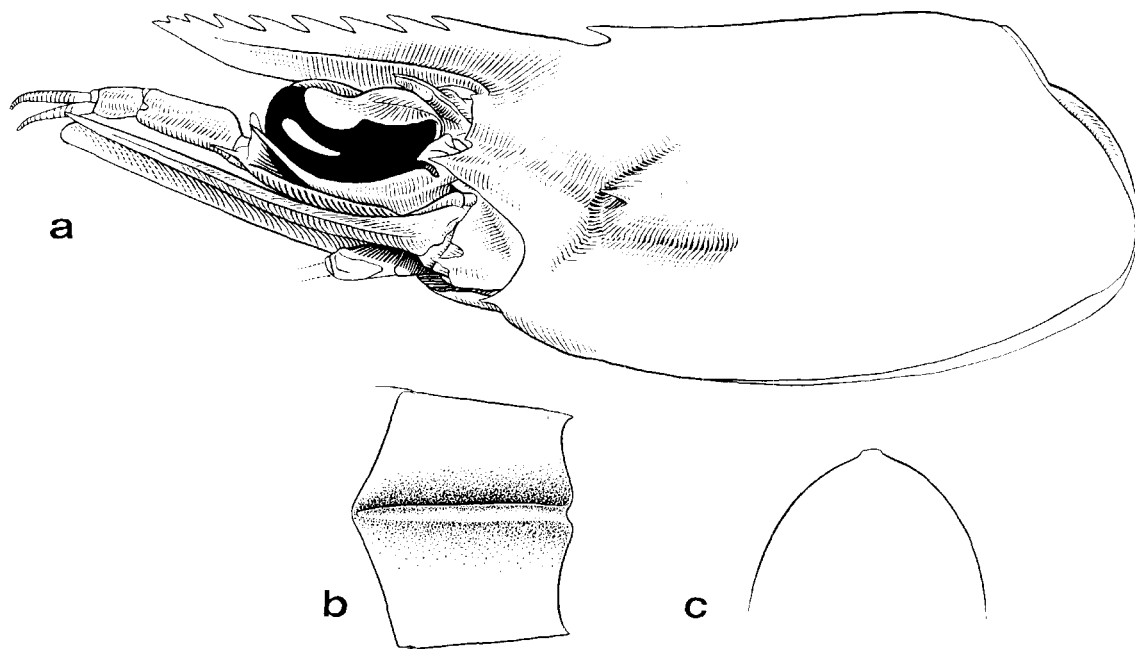


FIG. 65. — *Metapenaeopsis difficilis* sp. nov., ♀ holotype 14,0 mm, Philippines, MUSORSTOM 3, st. CP 134 (MNHN-Na 12577) : a, partie antérieure du corps; b-c, troisième segment abdominal, vue dorsale et coupe transversale.

Cette espèce est très proche de *M. quinquedentata*. Elle s'en distingue par :

— le rostre plus long, qui compte 7 ou 8 dents, sans compter l'épigastrique, et qui peut atteindre presque l'extrémité du deuxième article antennulaire chez les femelles et la moitié de ce même article chez les mâles.

— le thélycum (fig. 66), dont la plaque thélycale a son bord antérieur habituellement légèrement convexe.

— le pétasma (fig. 67), dont la valve gauche semble toujours dépourvue de pointe terminale. L'élément disto-ventral est atrophié et ne montre pas de relief particulier. L'élément spiralé, par contre, a la partie distale de sa dernière spire développée en une sorte d'aile qui porte, du côté ventral, une grosse nervure (fig. 67 c, d). L'élément distodorsal gauche a sa partie distale plutôt quadrangulaire en vue ventrale; le lobule distal, implanté sur la moitié externe du bord distal de l'élément, est bien développé et légèrement recourbé dorsalement (fig. 67 b, d).

— le segment thoracique VII qui porte une arthrobranchie postérodorsale faiblement développée et même, parfois, totalement absente, tandis que l'inférieure, rudimentaire, semble toujours présente. La pleurobranchie de ce même segment, toujours présente, montre un développement variable; dans un cas elle ne présentait aucune ramification.

TAILLE. — La plus grande femelle observée avait une carapace d'une longueur de 17,2 mm, ce qui correspond à une longueur totale de 76 mm. Le plus grand mâle avait une carapace de 10 mm et une longueur totale de 48 mm.

DISTRIBUTION. — L'espèce n'est encore connue que des Philippines, de l'Indonésie, de la Nouvelle-Calédonie et de la Polynésie (îles Marquises). Elle a été capturée entre 21 et 200 m, environ, de profondeur.