

YUSW
accu

98

**OBSERVATIONS PRÉLIMINAIRES
SUR DES BRACHYOURES
NOUVEAUX OU MAL CONNUS
DU SUD-EST ASIATIQUE
(Crustacea Decapoda)**

Par R. SERÈNE



BULLETIN DU MUSÉUM NATIONAL D'HISTOIRE NATURELLE
2^e Série — Tome 42 — N° 5, 1970 (1971), pp. 903-918.

OBSERVATIONS PRÉLIMINAIRES
SUR DES BRACHYOURES
NOUVEAUX OU MAL CONNUS
DU SUD-EST ASIATIQUE
(Crustacea Decapoda)

Par R. SERÈNE

La présente note décrit quatre genres nouveaux et dix-neuf espèces nouvelles. Deux nouveaux genres monotypiques de WARD (1934 ; 1942) reçoivent des espèces antérieurement classées dans d'autres genres ; quatre espèces changent de genre. Les taxa étudiés sont les suivants :

- RANINIDAE : *Cyrtorhina balabacensis* nov. sp.
 HYMENOSOMATIDAE : *Neorhynchoplax palawanensis* nov. sp.
 CORYSTIDAE : *Jonas choprai* nov. sp.
 XANTHIDAE : *Guinotellus melvillensis* nov. gen., nov. sp.
 Dentoxanthus komodoensis nov. sp.
 ? *Glabropilumnus nhatrangensis* nov. sp.
 Peleianus suluensis nov. gen., nov. sp.
 Leopoldius velasquezi nov. gen., nov. sp.
 Viaderiana Ward, 1942
 Viaderiana typica Ward, 1942
 Viaderiana quadrispinosa (Zehntner, 1894) nov. comb.
 Tweedieia Ward, 1934
 Tweedieia noelensis Ward, 1934
 Tweedieia laysani (Rathbun, 1906) nov. comb.
 Pilodius philippinensis Ward, 1940
 Pilodius maotieni nov. sp.
 Pilodius luomi nov. sp.
 Liocarpilodes harmsi (Balss, 1934) nov. comb.
 Trapezia wardi nov. sp.
 GONEPLACIDAE : *Goneplax ockelmanni* nov. sp.
 ? *Rhizopa sasekumari* nov. sp.
 Eucrate alcocki nov. sp.
 Lophoplax teschi nov. sp.
 OCYPODIDAE : *Shenius* nov. gen.
 Shenius anomalus (Shen, 1935) nov. comb.
 Macrophthalmus (*Macrophthalmus*) *philippinensis* nov. sp.
 Macrophthalmus (*Macrophthalmus*) *gallardoi* nov. sp.
 Macrophthalmus (*Venitus*) *barnesi* nov. sp.
 Macrophthalmus (*Venitus*) *vietnamensis* nov. sp.

Le matériel de référence des présentes formes appartient à des collections diverses. Une étude complémentaire de la plupart des formes nouvelles et des

genres monotypiques révisés se trouve dans différentes publications en cours d'impression ou en préparation.

Cyrtorhina balabacensis nov. sp.

(Pl. I A)

MATÉRIEL. — Holotype, NMCR 1346, femelle de 38×33 mm : off Cap Melville, Balabac Straits, coll. Pele Sulu Sea Expedition 1964, 12-14 fathoms, A. F. UMALI 8.3.1964.

LOCALITÉ-TYPE : Détroit de Balabac. Holotype déposé au National Museum des Philippines à Manile.

DIAGNOSE. — Espèce très proche de *Cyrtorhina granulosa* Monod, 1956, de la côte atlantique africaine ; elle en diffère principalement par le fouet antennaire avec 11 articles beaucoup plus grands et s'élargissant distalement. La disposition des régions antérieures en arrière du front et près des dents antéro-latérales sur les deux espèces est également différente.

Neorhynchoplax palawanensis nov. sp.

(Pl. I B)

MATÉRIEL. — Holotype, NMS. 1969. 12.11.1, mâle de $3 \times 2, 6$ mm ; paratype, NMS. 1969. 12.11.2, femelle ovigère de $3 \times 2,5$ mm : Quezon, Palawan, Philippines, R. SERÈNE coll., 21.6.1963, à marée basse, sur la partie morte et plus ou moins envasée d'un récif de corail.

LOCALITÉ-TYPE : Quezon, Palawan, Philippines. Holotype et paratype déposés au Musée national de Singapour.

DIAGNOSE. — Espèce rapportée à *Neorhynchoplax* par référence à son abdomen mâle formé de trois pièces, caractère essentiel de la définition du genre par SAKAI (1939). *N. palawanensis* se sépare de toutes les autres espèces du genre (sauf *demeloi* Kemp, 1917) par ses pattes ambulatoires aplaties et élargies. Le premier segment abdominal du mâle présente une paire de languettes visibles en vue dorsale qui n'est à ma connaissance signalée sur aucune des espèces décrites d'Hymenosomatidae ; ces languettes ne sont que très faiblement indiquées sur la femelle. Le premier pléopode mâle est voisin de celui d'*Halicarcinus*. Les œufs sont gros et en petit nombre : dix. L'espèce est garnie de soies, plus nombreuses et mieux développées en houppes laineuses sur la femelle, notamment sur les côtés de la face ventrale.

Jonas choprai nov. sp.

(Pl. I C, D)

MATÉRIEL. — Holotype, NMS. 1969. 11.20.3, femelle (avec sacculine) de 28×21 mm : coll. Fisheries Research Institute, Keelung, Taiwan, 1964.

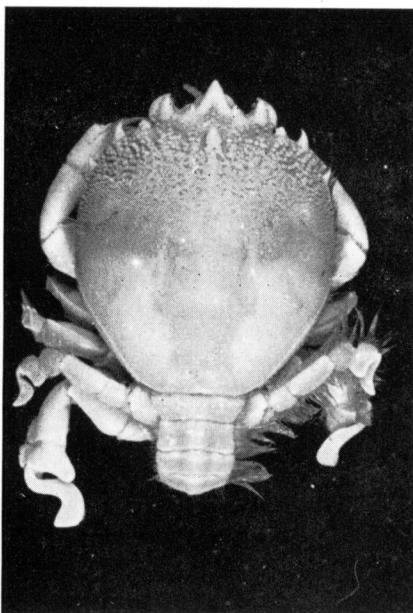
LÉGENDE DE LA PLANCHE I

FIG. A. — *Cyrtorhina balabacensis* nov. sp., holotype, femelle de 38×33 mm.

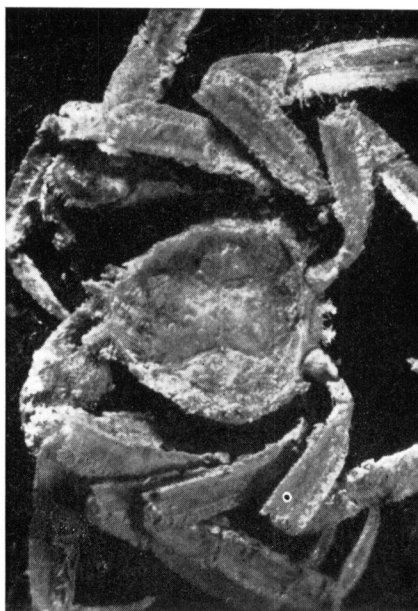
FIG. B. — *Neorhynchoplax palawanensis* nov. sp., holotype, mâle de $3 \times 2,6$ mm.

FIG. C. — *Jonas choprai* nov. sp., holotype, femelle de 28×21 mm.

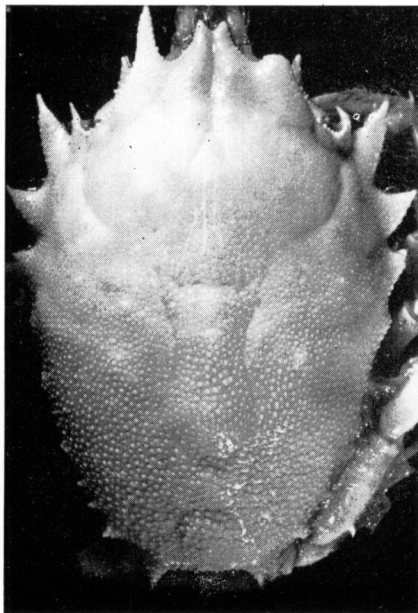
FIG. D. — Même spécimen, holotype.



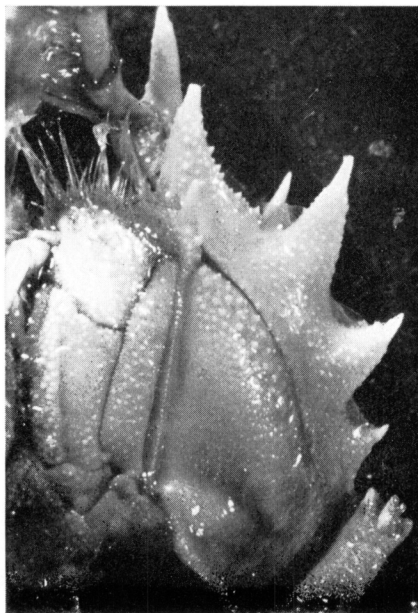
A



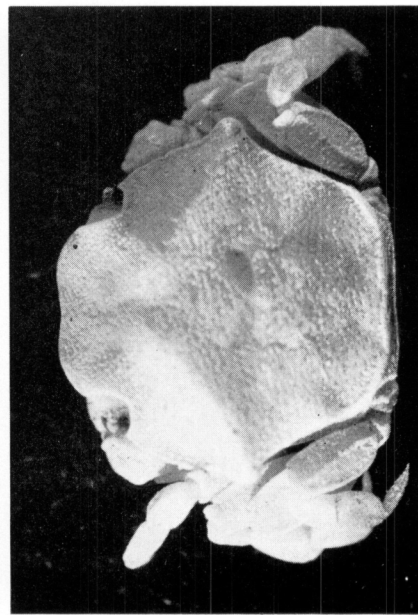
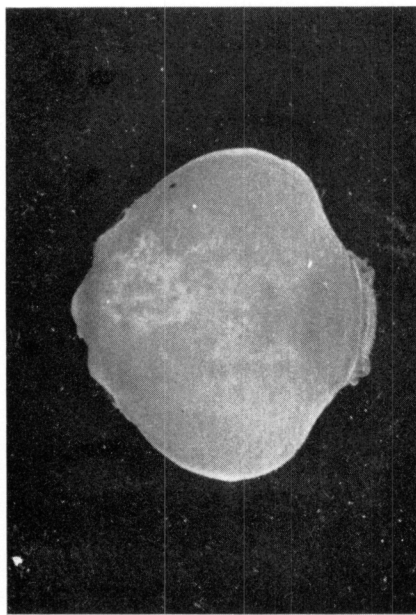
B



C



D



LOCALITÉ-TYPE : Mer de Chine. Spécimen provenant de matériel récolté par des chalutiers et conservé sans référence précise d'origine dans le laboratoire de l'Institut des Pêches de Keelung, au nord de Taiwan. Holotype déposé au Musée national de Singapour.

DIAGNOSE. — Espèce dépourvue, sur la face dorsale de la carapace, des (2-3) lignes longitudinales formées de (5-7) granules plus grands que les autres. Elle est particulièrement proche de *distinctus formosus* (Balss, 1934), dont elle se sépare par : 1° l'épine interne supraorbitaire dépassant de beaucoup l'extrémité bifide du rostre, au lieu d'être subégale ; 2° l'épine interne infraorbitaire beaucoup plus courte que l'épine supraorbitaire, au lieu d'être subégale ; 3° l'épine orbitaire externe beaucoup plus petite que la première épine (dent) antéro-latérale, au lieu d'être subégale (sur *choprai* la première dent antéro-latérale est particulièrement grande) ; 4° le tiers antérieur de la carapace lisse ; 5° la carapace plus large : 1,33 fois plus longue que large ; par comparaison, sur des spécimens de *formosus*, j'ai trouvé 1,50 sur une femelle et 1,60 sur un mâle, ces deux spécimens ayant à peu près la même taille que l'holotype de *choprai*.

Guinotellus nov. gen.

DIAGNOSE. — Carapace un peu plus large que longue, à contour presque circulaire ; bords antéro-latéraux, sans trace de dent d'aucune sorte, et formant une convexité régulière ; bords postéro-latéraux formant une faible concavité ; bord supéro-antérieur des orbites et du front marquant antérieurement une claire mais faible rupture dans le contour général. Surface dorsale convexe dans les deux sens. Ventralement, longue cavité sous-hépatique le long des bords antéro-latéraux.

ESPÈCE-TYPE : *Guinotellus melvillensis* nov. sp.

Genre voisin d'*Hypocolpus*, s'en séparant par les proportions et l'ornementation de la carapace. Le spécimen-type a perdu tous ses appendices.

Guinotellus melvillensis nov. sp.

(Pl. II A)

MATÉRIEL. — Holotype, NMC 1345, mâle de 12 × 14 mm, sans aucun péréiopode : Pele Sulu Sea Expedition 1964, Cap Melville, Balabac Straits, 9.3.1964, A. F. UMALI coll.

LOCALITÉ-TYPE : Détroit de Balabac. Holotype déposé au Muséum national d'Histoire naturelle de Paris, don de M. A. F. UMALI. Le numéro original

LÉGENDE DE LA PLANCHE II

- FIG. A. — *Guinotellus melvillensis* nov. sp., holotype, mâle de 12 × 14 mm.
FIG. B. — *Dentoxanthus komodoensis* nov. sp., holotype, femelle de 7,6 × 8,2 mm.
FIG. C. — ? *Glabropilumnus nhatrangensis* nov. sp., holotype, femelle de 5 × 7 mm.
FIG. D. — *Peleianus suluensis* nov. sp., holotype, mâle de 5 × 6,5 mm.

d'enregistrement, NMC 1345 du Musée national des Philippines à Manille, est maintenu dans la publication qui donnera la description détaillée de l'espèce.

DIAGNOSE. — Les caractères de l'espèce sont ceux du genre, qui est monotypique.

Dentoxanthus komodoensis nov. sp.

(Pl. II B)

MATÉRIEL. — Holotype, NMS. 1969. 12.25.1, femelle de $7,6 \times 8,2$ mm : Ile Komodo, sur le récif de corail, 27.5.1964, KASIJAN coll. (Opération Baruna, CB 511).

LOCALITÉ-TYPE : Ile Komodo, Indonésie. Holotype déposé au Musée national de Singapour.

DIAGNOSE. — Espèce différant de *D. iranicus* Stephensen, 1945, par : 1° la carapace plus étroite : 1,07 mm de largeur au lieu de 1,7 sur *iranicus* ; 2° le front plus quadrangulaire, avec bord antérieur transverse ; 3° les orbites plus grandes, dorsalement plus ouvertes ; 4° les lobes (dents) des bords antéro-latéraux moins divergents en arrière et sans trace marquée de fissures pour les séparer ; 4° la dent épibranchiale (antéro-latérale postérieure) beaucoup plus courte et arrondie distalement ; 5° la face dorsale de la carapace sans élévation globulaire sur les régions gastrique et intestinale (sur *komodoensis*, une élévation en forme de toit part de la base de chacune des dents épibranchiales et se dirige obliquement vers la région protogastrique) ; 6° le bord supérieur de la paume du chélipède sans carène et marqué par un méplat granulaire à aspect corrodé ; un méplat semblable mais encore plus développé marque le bord supéro-externe du carpe, un plus faible marque le bord supérieur du dactyle ; 7° la carapace et appendices finement granuleux.

SITUATION. — L'espèce est située par rapport à *iranicus* en se référant aux descriptions et figures de STEPHENSEN (1945, p. 164, fig. 43) et aux descriptions et dessins non encore publiés du Dr. TIRMIZI pour un autre spécimen d'*iranicus*, femelle de 13×17 mm.

L'orbite et les chélipèdes de *komodoensis* ne concordent pas avec la définition du genre donnée par STEPHENSEN (1945). Plus de spécimens, et en particulier des mâles, sont nécessaires avant d'envisager la possibilité d'établir un nouveau genre. La différence de longueur de la dent épibranchiale (d'ailleurs moindre sur le spécimen du Dr. TIRMIZI que sur celui de STEPHENSEN) a peu d'importance. Se référant à ce caractère, STEPHENSEN (1945) signale des suggestions reçues du Dr. BALSS consistant à rapprocher ce genre de *Parapanope*. Le genre appartient à mon avis aux Xanthidae ; BALSS (1957) ne le cite pas et on ne peut donc savoir où il le situait. SERÈNE, DUC et LUOM (1958, p. 136, 234), sur une suggestion du Dr. HOLTHUIS, le classent dans les Eumedoninae, où c'est de *Harrovia truncata* et de *H. egeriae* qu'il est le plus proche. Les relations entre Eumedoninae et Xanthidae sont de toute manière beaucoup plus étroites que ne le montre l'actuelle classification.

? **Glabropilumnus nhatrangensis** nov. sp.

(Pl. II C)

MATÉRIEL. — Holotype, NMS. 1969. 12.15.4, femelle ovigère de 5×7 mm : Baie de Nhatrang, R. SERÈNE coll. 1958.

LOCALITÉ-TYPE : Nhatrang, Vietnam. Holotype déposé au Musée national de Singapour.

DIAGNOSE. — Carapace plus large que longue, lisse, sans trace de région, convexe dans les deux sens, avec quelques rares soies courtes très espacées. Trois dents antéro-latérales triangulaires avec une courte et forte épine au sommet ; la première est dirigée vers l'avant, les deux autres beaucoup plus vers l'extérieur ; la dent postérieure est presque aussi grande que les deux autres. Pas de trace de dent sous-hépatique. Front divisé en deux lobes à bord antérieur convexe et séparés par un faible sinus médian ; lobules latéraux très peu marqués. Orbites et yeux relativement longs. Chélicèdes ornés de tubercules aigus sur la face supéro-externe des paumes et du carpe. Pattes ambulatoires avec quelques fines soies longues, sans épines sauf une distale sur le carpe des pattes 2-4.

SITUATION. — L'espèce est classée avec réserve dans *Glabropilumnus*, bien qu'elle corresponde à la définition de ce genre par BALSS (1932). Elle diffère davantage des espèces présentement classées dans le groupe *Heteropanope-Pilumnopeus*, mais ces trois genres, aussi bien d'ailleurs que *Parapilumnus* et les petites espèces de *Pilumnus*, doivent être révisés.

Glabropilumnus nhatrangensis se sépare de toutes les espèces de *Glabropilumnus* par ses dents antéro-latérales beaucoup plus saillantes et armées d'une forte épine distale. Par la forme et l'ornementation de ses chélicèdes (mais seulement par ce caractère) elle est plus proche de *latimanus* Gordon, 1934.

La présence d'une épine distale sur le carpe des pattes ambulatoires suffit peut-être à l'écarter de *Glabropilumnus*. Par ce caractère et de nombreux autres, sa taille comprise, *nhatrangensis* est proche de *Pilumnus amamensis* Takeda et Miyake, 1968 ; mais cette dernière espèce est beaucoup plus spinuleuse, en particulier la face dorsale de sa carapace est garnie de soies et de granules spiniformes devenant plus grands et plus aigus vers les bords latéraux. Si *nhatrangensis* était rapportée à *Pilumnus*, elle se situerait près de *amamensis* dans la clé de séparation des espèces de TAKEDA et MIYAKE, 1968.

Peleianus nov. gen.

DIAGNOSE. — Carapace convexe, lisse, nue, sans indication de région. Bord antéro-latéral beaucoup plus court que le postéro-latéral et avec deux petites dents aiguës ; la troisième dent (antérieure) indiquée par un petit granule. Chélicèdes longs et robustes avec le mérus débordant fortement les bords de la carapace ; paume aussi longue que la largeur de la carapace. Pattes ambulatoires très longues et très minces avec quelques longues soies fines, sans aucune épine. Pléopodes mâles de type pilumnien.

ESPÈCE-TYPE : *Peleianus suluensis* nov. sp.

Le genre est proche de *Glabropilumnus* Dana, 1851, mais s'en distingue par plusieurs caractères, en particulier la forme du premier pléopode mâle.

Peleianus suluensis nov. sp.

(Pl. II D)

MATÉRIEL. — Holotype, mâle de $5 \times 5,6$ mm avec un seul chélicède ; Pele Sulu Sea Expedition 1964, A. F. UMALI coll. 2/1964.

LOCALITÉ-TYPE : Sulu Sea. Holotype déposé au Muséum national d'Histoire naturelle de Paris, don de M. A. F. UMALI.

DIAGNOSE. — Les caractères de l'espèce sont ceux du genre, qui est monotypique. Par ses pattes ambulatoires, elle est proche de *Pilumnus laevis* Dana, 1851, espèce décrite de la même localité (Balabac Straits) pour une femelle d'à peu près même taille ($4,41 \times 6,19$ mm) et que BALSS (1933) classe dans les *Glabropilumnus*. Les spécimens rapportés à *P. laevis* par DE MAN (1888, p. 66, pl. 4, fig. 1, 2) diffèrent beaucoup de *suluensis* ; au moins sur la figure, les pattes ambulatoires sont plus courtes et plus larges. Mais peut-être ces spécimens appartiennent-ils à une espèce différente de celle de DANA. Si l'identité de *suluensis* avec *laevis* était reconnue (et en l'absence du type de *laevis* c'est peu probable) le nom de DANA (1851) aurait la priorité.

Leopoldius nov. gen.

DIAGNOSE. — Carapace et appendices recouverts de soies laineuses, ni courtes, ni très longues, et arrangées sur la carapace de manière à former un dessin régulier et symétrique par rapport à l'axe longitudinal. Trois dents antéro-latérales courtes et garnies de quelques 2-3 granules perliformes. Régions hépatiques (2L-3L-4L) et branchiale (5L) avec saillies surmontées de granules. Chélicèdes à paume allongée. Pattes ambulatoires courtes, grossièrement carénées, sans épines. Palais buccal sans les crêtes existant habituellement sur *Pilumnus*. Ce dernier caractère est mentionné par DE MAN (1902) sur *Pilumnus kukenthali* de Man, 1902, et par GORDON (1934) sur *Parapilumnus leopoldi* Gordon, 1934.

ESPÈCE-TYPE : *Parapilumnus leopoldi* Gordon, 1934.

LOCALITÉ-TYPE : Banda Neira, Indonesia.

Le genre contient : *Leopoldius leopoldi* (Gordon, 1934), *L. kukenthali* (de Man, 1902) et *L. velasquezi* nov. sp. Les trois espèces ne sont connues que par un spécimen femelle : *leopoldi* de $6,2 \times 9,3$ mm, *kukenthali* de $10,5 \times 15,75$ mm et *velasquezi* de 7×10 mm. DE MAN (1902) suggérerait l'établissement d'un sous-genre de *Pilumnus* pour son espèce récoltée à Ternate (Indonésie).

Leopoldius velasquezi nov. sp.

(Pl. III A)

MATÉRIEL. — Holotype, NMS. 1969. 12.15.1, femelle de 7×10 mm : Puerto Calera, Mindoro, Philippines, coll. CAMACHO mai 1969, sur le récif de corail.

LOCALITÉ-TYPE : Puerto Galera, Mindoro, Philippines. Holotype déposé au Muséum national de Singapour.

LÉGENDE DE LA PLANCHE III

FIG. A. — *Leopoldius velasquezi* nov. sp., holotype, femelle de 7×10 mm.

FIG. B. — *Viaderiana typica* Ward, 1942, mâle de $7,14 \times 8,71$ mm.

FIG. C. — Même spécimen, chélicède gauche face interne, chélicède droit face externe.

FIG. D. — *Viaderiana quadrispinosa* Zehntner, 1894, mâle de 5×6 mm.

