

Fig. 6. *Randallia glans* ALCOCK 1896, face dorsale et ventrale (E. 19.122), ♀ de 7.6 × 6.8 mm. A. schéma du telson.

ovigère remarquablement arrondie; le telson est très petit. Le plastron sternal visible est très étroit et les sutures des différents segments qui le forment sont nettement marquées; la dépression du bord antérieure où se loge le telson est très étroite.

La couleur du spécimen (femelle) sur le vif était de teinte générale orange pâle marquée des points rouge brique semblant correspondre à

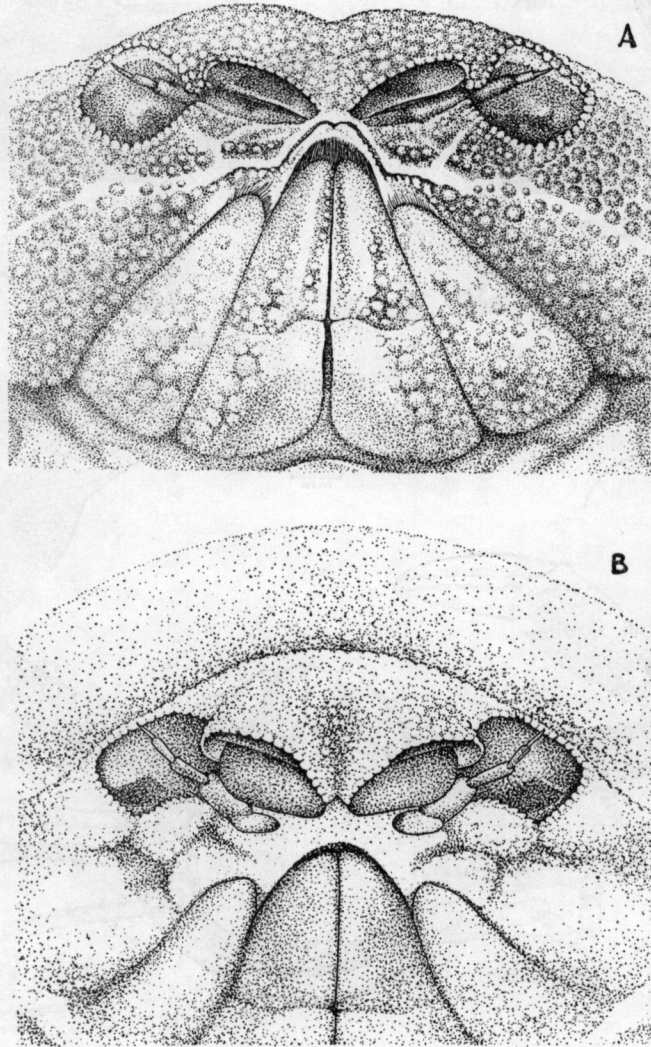


Fig. 7. Région antérieure ventrale du céphalothorax de:
A. *Nucia modesta*,
B. *Randallia glans*.

des granules vésiculeux plus gros; la disposition de ces tâches colorées, et donc de ces granules est symétrique par rapport à l'axe médian; la région frontale en est dépourvue; deux bandes longitudinales assez larges, mais irrégulières, entourent de part et d'autre la région gastro-cardiaque; une autre bande beaucoup moins régulière et moins dense court sur les régions branchiales longitudinalement entre la région hépatique et le bord postérieur, se réunissant en avant et en arrière aux bandes déjà signalées; la bosse de la région intestinale est blanche à léger reflet bleu et absolument lisse; sur le vivant, sa tache claire ressort très fortement sur l'ensemble orange rouge de l'animal. Les mérus et carpus des chélicèdes sont de même teinte générale que la carapace avec également quelques tâches de couleur brique; la main est blanchâtre avec deux bandes transverses incomplètes très peu marquées de granulation orange; il y a une tâche orange à l'extrémité des mérus des périopodes et les soies des dactyles des périopodes sont aussi oranges. Sur la face ventrale, chélicèdes, mérus des périopodes et carapace sont roses et lisses; l'abdomen est bleu avec une large bande longitudinale blanche; à la suture des segments correspondent au contraire des bandes transverses bleues foncé, qui sont interrompues au niveau de la bande longitudinale blanche.

D i s c u s s i o n : Le spécimen de l'Institut Océanographique Nhatrang correspond exactement aux caractères de la description assez sommaire d'ALCOCK (1896), que ma diagnose complète pour de nombreux détails. IHLE (1918) note, sur le spécimen femelle qu'il examine, que les sutures entre les segments de l'abdomen formant le réceptacle ovigère restent très visibles; sur mon spécimen, on les distinguait particulièrement à l'état vivant, et elles m'ont aidé à déterminer la formule abdominale de mon spécimen $1 + 2 + 3 + R + T$, alors que d'après ALCOCK, "R" correspond aux segments 3, 4, 5, 6. Sur mon spécimen comme noté par IHLE (1918), c'est le 2^o segment du réceptacle ovigère (segment 5) qui est le plus long.

Des quelques dimensions (en mm) données par les auteurs, je rapproche les principales de mon spécimen.

	ALCOCK 1896		IHLE 1918	SERENE 1953
	♂	♀	♀	♂
Largeur carapace		8.00		7.60
Longueur carapace	6.00	7.50	5.50	6.80
Longueur ext. propodus chélicède			1.75	2.60
Largeur			1.25	1.60
Longueur dactyle ..			2.25	3.00
Espace interorbital				1.60
Largeur de l'orbite				0.70

IHLE (1918) écrit que l'espèce se rapproche du genre *Nucia* par 1°) sa granulation assez marquée, 2°) la taille relativement courte de ses chélipèdes, 3°) l'avancée à peu près au même niveau du bord antérieur buccal et du bord antérieur ptérygostomien. Je note qu'elle est séparée en particulier de *Nucia modesta* par: 1° une granulation nettement moins marquée, 2° des chélipèdes nettement plus long; leur longueur est sensiblement la même (un peu plus) que la largeur de la carapace dans *N. modesta*, elle est un peu plus d'une fois et demi celle de la carapace dans *R. glans*, 3° le bord antérieur du péristome effacé et séparé du bord frontal par une plage sans relief, alors que sur *N. modesta*, la jonction du bord antérieur du péristome et du bord frontal est marqué par un bec saillant, 4° la région ptérygostomienne coupée par un sillon en une partie intérieure et une partie latérale, 5° un lobe infraorbital bien circonscrit, 6° un hiatus orbitaire plus ouvert et communiquant avec la cavité antennulaire.

R. glans paraît très proche de *R. pustulilabris* par 1° le sillon dorsal postfrontal qui sépare de chaque côté la région hépatiche de la région branchiale et marque d'un creux le bord antéro-latéral de la carapace, 2° la région intestinale lisse et convexe (conique sur les jeunes). Mais *R. glans* ne présente pas de trace de dent épibranchiale sur les bords latéraux de la carapace, comme *R. pustulilabris* et le relief des régions de sa carapace est beaucoup moins marqué.

HISTORIQUE: ALCOCK (1896) décrit l'espèce pour deux spécimens un mâle de 6 mm de diamètre et une femelle ovigère de 7.5 de long et 8 mm de large, trouvée dans la mer Adamans par 90 mètres de fond. IHLE (1918) signale une femelle de 5.5 mm du Bornéo Bank (St. 77 du Siboga).

Le spécimen de l'Institut Océanographique de Nhatrang est le quatrième que l'on récolte; il a été dragué le 17 Avril 1951 à 300 m au Sud de l'Ile de Hon-Mai par le bateau de l'Institut Océanographique de Nhatrang par Me MARCHE MARCHAD sur les fonds de 30 à 35 m.

L'espèce n'avait encore jamais été figurée.

Pl. 7

Actaeomorpha morum ALCOCK 1896.

1. face dorsale front abaissé }
 - 2. face " " relevé } mâle de 5 mm de long (E. 18.637),
 - 3. face ventrale }
 - 4. partie buccale }
 - 5. face dorsale front abaissé } femelle de 7 mm de long (E. 18.849),
 - 6. face ventrale }
 - 7. cinquième paire des pattes ambulatoires, mâle 5 mm de long (E. 18.637),
 - 8. chélipède droit face interne, femelle 7 mm de long (E. 18.849),
 - 9. " gauche " " " }
 - 10. " droit face externe, } mâle de 5 mm de long (E. 18.637).

Pl. 8

Oreophorus (Oreophorus) rugosus STIMPSON 1858.

Femelle de 13 mm de long et 19.5 mm de large (E. 611) :

1. surface dorsale de la carapace front abaissé,
2. " " " " relevé,
3. " ventrale de la carapace,
4. chélipède gauche (face interne),
5. région buccale,
6. cinquième patte ambulatoire,
7. chélipède droit (face externe).

Pl. 9

Oreophorus (Oreophorus) patella ALCOCK 1896.

Mâle de 7.5 mm de large et 6 mm de long (E. 18.635) :

1. face dorsale du céphalothorax (incliné en avant),
2. " " " " (" en arrière),
3. face ventrale,
4. région buccale,
5. chélipède gauche (face interne),
6. " droit (" externe),
7. cinquième patte ambulatoire.

Pl. 10

1. et 2. *Nucia modesta* IHLE, ♀ de 4.0 × 4.3 mm (E. 21.750),
3. et 4. *Randallia glans* ALCOCK, ♀ de 7.6 × 6.8 mm (E. 19.122).