

REMARQUES

Nous ne décrivons pas ce matériel sous un nom nouveau, étant donné qu'il est représenté seulement par une femelle un peu endommagée et par deux juvéniles. Cependant nous attirons l'attention sur ce magnifique représentant du genre *Naxioides*.

La face dorsale est surmontée par de très nombreuses et très fortes épines, aussi bien chez les juvéniles (pl. XI, fig. G-I) que chez l'adulte (pl. XI, fig. E-F), beaucoup plus développées que chez *N. robillardi* (pl. XI, fig. A-D) : les plus fortes sont l'épine gastrique postérieure, l'épine cardiaque, l'épine intestinale (fortement recourbée), la paire (avec en plus une spinule) de chaque côté en position épibranchiale, toutes les épines branchiales antérieures et postérieures, ainsi que les épines du bord latéral. Les épines pseudorostrales sont démesurées, divergentes et écartées dans toute la moitié distale ; chez la grande femelle, une épine interne se trouve dans le tiers distal et une petite épine pointe à l'apex. La forme de l'orbite est similaire à celle de *N. robillardi*. Une longue épine acuminée termine distalement le bord supérieur du mérus des pattes ambulatoires ; chez *N. robillardi*, cette épine est simplement triangulaire.

Naxioides sp. présente quelques analogies avec *N. cerastes* (Ortmann, 1894), originaire du détroit de Torrès, aux longues épines pseudorostrales et à la carapace très épineuse ; mais chez les *Naxioides* tahitiens, les épines dorsales sont encore plus nombreuses, notamment l'aire épibranchiale tout à fait caractéristique avec ses deux fortes épines plus une spinule.

Naxioides sp., récolté au large de Tahiti à 90 et 400 m, ne ressemble à aucune espèce existante et pourra recevoir un nom lorsque d'autres spécimens auront été découverts.

DISTRIBUTION

Tahiti.

RÉFÉRENCES BIBLIOGRAPHIQUES.

- ALCOCK, A., 1894. — Natural History Notes from H. M. Indian Marine Survey Steamer "Investigator". Ser. II. N° 1. On the Results of Deep-sea Dredging during the Season of 1890-1891. *Ann. Mag. nat. Hist.*, (6) 13 : 225-245, 321-334, 400-411.
- ALCOCK, A., 1895. — Materials for a Carcinological Fauna of India. N° 1. The Brachyura Oxyrhyncha. *J. Asiat Soc. Beng.*, 64 (2) : 157-291, pl. 3-5.
- ALCOCK, A., 1899. — An Account of the Deep-Sea Brachyura collected by the Royal Indian Marine Survey Ship "Investigator". Calcutta, 85 p., 4 pl.
- ALCOCK, A., et A. R. S. ANDERSON, 1896. — Crustacea. Part IV. Illustrations of the Zoology of the Royal Indian Marine Surveying Steamer Investigator, pl. 16-27.
- BALSS, H., 1924. — Ostasiatische Decapoden. V. Die Oxyrhynchen und Schlussteil (Geographische Übersicht der Decapoden Japans). *Arch. Naturgesch.*, 90^A (5) : 20-84, fig. 1-2, 1 pl.
- BARNARD, K. H., 1926. — Report on a Collection of Crustacea from Portuguese East Africa. *Trans. roy. Soc. S. Afr.*, 13 : 119-129, pl. 10-11.
- BARNARD, K. H., 1950. — Descriptive Catalogue of South African Decapod Crustacea (Crabs and Shrimps). *Ann. S. Afr. Mus.*, 38 : 1-837, fig. 1-154.
- BENNETT, E. W., 1964. — The Marine Fauna of New Zealand : Crustacea Brachyura. *Bull. N. Z. Dep. scient. ind. Res.*, 153 (22) : 1-120, fig. 1-141.
- BOUVIER, E.-L., 1915. — Étude sur un *Cyrtomaia Suhmi* du Musée de Marseille. *Ann. Mus. Hist. nat. Marseille*, 15 : 9-15, pl. 1.
- BUITENDIJK, A. M., 1950. — On a small collection of Decapoda Brachyura, chiefly Dromiidae and Oxyrhyncha, from the neighbourhood of Singapore. *Bull. Raffles Mus.*, (21) : 59-82.
- CHUN, C., 1903. — Aus den Tiefen des Weltmeeres. Ed. 2, pp. I-VI, 1-592, fig., pl., 1 carte.
- CROSNIER, A., 1976. — Données sur les Crustacés Décapodes capturés par M. Paul Guézé à l'île de La Réunion lors d'essais de pêche en eau profonde. *Trav. Doc. ORSTOM*, (47) : 225-256, fig. 1-9, pl. 1-2.

- DELL, R. K., 1963. — Some deep-water crabs (Crustacea, Brachyura) from New Zealand. *Rec. Dom. Mus., Wellington*, 4 (8) : 243-253, fig. 1-13.
- DELL, R. K., 1968. — Composition and Distribution of the New Zealand Brachyuran Fauna. *Trans. R. Soc. N. Z., Zool.*, 10 (25) : 225-240, fig. 1-2, 1 tabl.
- DOFLEIN, F., 1902. — Ostasiatische Dekapoden. *Abh. bayer. Akad. Wiss.*, 21 (3) : 613-670, fig. 1-4, pl. 1-6.
- DOFLEIN, F., 1904. — Brachyura. In : *Wiss. Ergebn. Deutschen Tiefsee Exped. « Valdivia », 1898-1899*, 6. Jena, XIV-314 p., 68 fig. Atlas, 58 pl.
- ESTAMPADOR, E. P., 1937. — A Check List of Philippine Crustacean Decapods. *Philipp. J. Sci.*, 62 : 465-559.
- ESTAMPADOR, E. P., 1959. — Revised Check List of Philippine Crustacean Decapods. *Nat. appl. Sci. Bull. Univ. Philipp.*, 17 (1) : 1-127.
- FOREST, J., 1981. — Compte rendu et remarques générales. In : Rés. Camp. MUSORSTOM. I. — Philippines (18-28 mars 1976), 1, 1. *Mém. ORSTOM*, 91 : 9-50, fig. 1-5, tabl. 1. (Texte bilingue).
- FOREST, J., 1985. — La campagne MUSORSTOM II (1980). Compte rendu et liste des Stations. In : Rés. camp. MUSORSTOM I et II. Philippines, 2. *Mém. Mus. natn. Hist. nat., Paris*, sér. A, Zool., 133 : 7-30, fig. 1-2. (Texte bilingue).
- GARTH, J. S., 1958. — Brachyura of the Pacific Coast of America, Oxyrhyncha. *Allan Hancock Pacif. Exp.*, 21 (1) : 1-XXII, 1-499, fig. 1-9 ; (2) : 501-854, pl. A-Z₄, 1-55.
- GORDON, I., 1963. — An anomalous adult male spider crab with five pairs of pleopods. *Crustaceana*, 5 (2) : 151-154, fig. 1-5.
- GRIFFIN, D. J. G., 1966a. — The Marine Fauna of New Zealand : Spider Crabs, Family Majidae (Crustacea, Brachyura). *Bull. N. Z. Dep. scient. ind. Res.*, 172 (35) : 1-112, fig. 1-23, pl. 1-4, 1 photogr.
- GRIFFIN, D. J. G., 1966b. — A review of the Australian Majid Spider Crabs (Crustacea Brachyura). *Aust. Zool.*, 13 (3) : 259-298, fig. 1-3, pl. 15-18.
- GRIFFIN, D. J. G., 1974. — Spider Crabs (Crustacea : Brachyura : Majidae) from the International Indian Ocean Expedition, 1963-1964. *Smithson. Contrib. Zool.*, (182) : 1-IV + 1-35, 8 fig., 6 tabl.
- GRIFFIN, D. J. G., 1976. — Spider crabs of the family Majidae (Crustacea : Brachyura) from the Philippine Islands. *Jnl nat. Hist.*, 10 : 179-222, fig. 1-11, tabl. 1-2.
- GRIFFIN, D. J. G., et D. E. BROWN, 1976. — Deepwater Decapod Crustacea from Eastern Australia : Brachyuran Crabs. *Rec. Aust. Mus.*, 30 : 248-271, fig. 1-10.
- GUINOT, D., 1967. — La faune carcinologique (Crustacea Brachyura) de l'Océan Indien occidental et de la mer Rouge. Catalogue, remarques biogéographiques et bibliographie. In : Réunion de Spécialistes C.S.A. sur les Crustacés, Zanzibar 1964. *Mém. I.F.A.N.*, (77) 1966 (1967) : 237-352.
- GUINOT, D., 1985. — Crabes bathyaux de l'île de La Réunion. Description de *Cyrtomaia guillei* sp. nov., de *Platypilumnus inermis* sp. nov. et de *Psopheticus vocans* sp. nov. (Crustacea Decapoda Brachyura). In : Rés. Camp. océanogr. M.S. « Marion-Dufresne » et de prospections littorales de la Vedette « Japonaise ». *CNFR*, (55) 1984 (1985) : 7-31, fig. 1-5, 1 fig. n.n., pl. 1-4.
- GUINOT, D., et B. RICHER DE FORGES, 1982a. — Nouvelles récoltes des genres *Cyrtomaia* Miers et *Pleistacantha* Miers (Crustacea, Decapoda, Brachyura). *Bull. Mus. natn. Hist. nat., Paris*, (4) 3, 1981 (1982), sect. A (4) : 1087-1124, fig. 1-8, pl. 1-4.
- GUINOT, D., et B. RICHER DE FORGES, 1982b. — Révision du genre indo-pacifique *Cyrtomaia* Miers, 1886 : campagnes océanographiques du « Challenger », de l'« Albatross », du « Siboga » et du « Vauban » (Crustacea, Decapoda, Brachyura). *Annls Inst. océanogr., Monaco*, 58 (1) : 5-88, fig. 1-55, 1 tabl.
- HALE, H. M., 1927. — The Crustaceans of South Australia. Part I. In : *Handbooks of the Flora and Fauna of South Australia*. Adelaide, Governemt Printer, pp. 1-201, fig. 1-202.
- HARTNOLL, R. G., 1971. — The occurrence, methods and significance of swimming in the Brachyura. *Anim. Behav.*, 19 : 34-50, fig. 1-10, pl. 1, 2.
- IHLE, J. E. W., et M. E. IHLE-LANDENBERG, 1931. — Über einige Tiefsee-Brachyuren der Siboga-Expedition aus der Gruppe der Oxyrhyncha. *Zool. Anz.*, 93 (5-6) : 147-163.
- KAMITA, T., 1941. — Studies of the Decapod Crustaceans of Chosen. Pt 1. Crabs. The Fisheries Society of Chosen, Keijo, pp. 1-289, fig. 1-146, pl. 1, 2, 1 carte.
- KENSLEY, B., 1977. — The South African Museum's Meiring Naude Cruises. Part 2. Crustacea, Decapoda, Anomura and Brachyura. *Ann. S. Afr. Mus.*, 72 (9) : 161-188, fig. 1-17.
- KENSLEY, B., 1980. — Decapod and Isopod Crustaceans from the West Coast of Southern Africa, including Seamounts Vema and Tripp. *Ann. S. Afr. Mus.*, 82 (2) : 13-32, fig. 1-9.

- KENSLEY, B., 1981. — On the Zoogeography of Southern African Decapod Crustacea, with a Distributional Checklist of the Species. *Smithson. Contrib. Zool.*, **338** : 1-64, fig. 1-4, tabl. 1-2.
- KIM, H. S., 1973. — A Catalogue of Anomura and Brachyura from Korea. *In* : Illustrated Encyclopedia of Fauna and Flora of Korea, Samhwa Publishing Company, pp. 1-694, fig. 1-265, pl. 1-112, tabl. 1-2, 1 carte. (En coréen, avec un catalogue en anglais, pp. 589-670).
- KIM, H. S., 1977. — A Fauna-list of the Decapod Crustaceans of Korea. Commemoration Papers for Professor M. J. Lee, pp. 199-208, tabl. 1.
- KIM, W., et H. S. KIM, 1982. — Classification and Geographical Distribution of Korean Crabs (Crustacea, Decapoda, Brachyura). *Proc. Coll. nat. Sci., Seoul*, **7** (1) : 133-159, fig. 1, tabl. 1-5.
- KIM, H. S., et K. B. PARK, 1972. — New Records of Ten Brachyuran Species (Crustacea : Decapoda) from Korea. *Korean J. Zool.*, **15** (2) : 57-69, fig. 1-10, pl. 1.
- MCARDLE, A. F., 1900-1901. — Natural History Notes from the R.I.M.S.S. "Investigator". Ser. III, n° 4. Some results of the dredging season, 1899-1900. *Ann. Mag. nat. Hist.*, (7) **6** : 471-478. *Id.* Ser. III, n° 5. An account of the trawling operations during the surveying season of 1900-1901. *Ibid.*, (7) **8** : 517-526.
- MACPHERSON, E., sous presse. — *Res. exp. Cient., Barcelona*.
- MIERS, E. J., 1879. — On a Collection of Crustacea made by Capt. H. C. St. John, R. N., in the Korean and Japanese Seas. Part I. Podophthalmia. With an Appendix by Capt. H. C. St. John. *Proc. zool. Soc. Lond.* : 18-61, pl. 1-3.
- MIERS, E. J., 1882. — On some Crustaceans collected at the Mauritius. *Proc. zool. Soc. Lond.* : 339-342, pl. 20.
- MIERS, E. J., 1886. — Report on the Brachyura collected by H.M.S. "Challenger" during the years 1873-76. *In* : Report Scient. Res. Voyage H.M.S. "Challenger", Zoology, Part 49, vol. 17. London, Edinburgh and Dublin, L + 362 p., 29 pl.
- MILNE EDWARDS, A., 1873-1881. — Études sur les Xiphosures et les Crustacés de la région mexicaine. *In* : Miss. scient. au Mexique et dans l'Amér. Centr., Rech. Zool. Faune Amér. Centr. et Mexique, part 5, vol. 1. Paris, Imprimerie Nationale, pp. 1-368, pl. 1-61. [Pour les dates de publication, cf. Th. MONOD, 1956 : 642].
- MIYAKE, S., 1936. — On three Crabs from off Tori-shima, Danjo-Group, Japan. *Annotnes zool. jap.*, **15** (3) : 416-420, fig. 1-2, pl. 28.
- MIYAKE, S., K. SAKAI et S. NISHIKAWA, 1962. — A Fauna list of the Decapod Crustacea from the coast washed by the Tsushima warm current. *Rec. oceanogr. Wks Jap.*, (6) : 121-131.
- ORTMANN, A., 1893. — Die Decapoden-Krebse des Strassburger Museums. VI. Theil. Abtheilung : Brachyura (Brachyura genuina Boas) I. Unterabtheilung : Majoidea und Cancroidea, 1. Section Portuninea. *Zool. Jb.*, **7** : 23-88, pl. 3.
- PARISI, B., 1916. — I Decapodi giapponesi del Museo di Milano. III. Oxyrhyncha. *Atti Soc. ital. Sci. nat.*, **54** (2-4) : 281-296, fig. 1-4, pl. 7.
- PARK, Tae Kyn, 1964. — On the Crabs in the Eastern Sea of Korea. *Korean J. Zool.*, **7** (1) : 15-18, 1 fig. (En japonais, avec un résumé en anglais).
- RATHBUN, M. J., 1893. — Descriptions of new genera and species of Crabs from the West Coast of North America and the Sandwich Islands. *In* : Scientific Results of Explorations by the U. S. Fish Commission Steamer "Albatross". N° XXIV. *Proc. U. S. natn. Mus.*, **16** (933) : 223-260.
- RATHBUN, M. J., 1906. — The Brachyura and Macrura of the Hawaiian Islands. *Bull. U. S. Fish. Commn.*, **23**, 1903 (1906) (3) : 827-930, I-VIII, fig. 1-79, pl. 1-24.
- RATHBUN, M. J., 1916. — New species of crabs of the families Inachidae and Parthenopidae. *In* : Scientific results of the Philippine cruise of the Fisheries Steamer "Albatross", 1907-1910. N° 34. *Proc. U. S. natn. Mus.*, **50** (2135) : 527-559.
- RATHBUN, M. J., 1918. — Report on the Spider Crabs obtained by the F. I. S. "Endeavour" on the Coasts of Queensland, New South Wales, Victoria, South Australia and Tasmania. *In* : Biological Results of the Fishing Experiments carried on by the F. I. S. "Endeavour" 1909-14, vol. 5, part 1. Sydney, pp. 1-29, fig. 1-3, pl. 1-15.
- RATHBUN, M. J., 1932. — Preliminary descriptions of new species of Japanese crabs. *Proc. biol. Soc. Wash.*, **45** : 29-38.
- SAKAI, T., 1934. — Brachyura from the Coast of Kyusyu, Japan. *Sci. Rep. Tokyo Bunrika Daig.*, sect. B, **1** (25) : 281-330, fig. 1-26, pl. 17-18.
- SAKAI, T., 1935. — New or Rare Species of Brachyura, Collected by the "Misago" during the Zoological Survey Around the Izu-Peninsula. *Sci. Rep. Tokyo Bunrika Daig.*, sect. B, **2**, (32) : 63-88, fig. 1-17, pl. 6-8.

- SAKAI, T., 1938. — Studies on the Crabs of Japan, III. Brachygnatha Oxyrhyncha. Tokyo, Yokendo, pp. 193-364, fig. 1-55, pl. 20-41.
- SAKAI, T., 1940. — Bio-Geographic Review on the Distribution of Crabs in Japanese Waters. *Rec. oceanogr. Wks Jap.*, 11 (1) : 27-63, fig. 1-3.
- SAKAI, T., 1963. — Notes from the Carcinological Fauna of Japan. (I). *Researches on Crustacea, Tokyo*, (1) : 12-17, fig. 1, 1 frontisp. (En japonais et en anglais).
- SAKAI, T., 1965a. — The Crabs of Sagami Bay collected by His Majesty the Emperor of Japan. Tokyo, Maruzen Co, pp. 1-XVI, 1-206, fig. 1-27 (en anglais), pp. 1-92 (en japonais), pp. 1-32, pl. 1-100, 1 carte.
- SAKAI, T., 1965b. — Notes from the Carcinological Fauna of Japan. (II). *Researches on Crustacea, Tokyo*, (2) : 37-46, fig. 1-2, pl. 5-6, frontisp. 2-3. (En japonais et en anglais).
- SAKAI, T., 1969. — Two new genera and twenty new species of crabs from Japan. *Proc. biol. Soc. Washington*, 82 : 243-280, fig. 1-20, pl. 1-2.
- SAKAI, T., 1976. — Crabs of Japan and the Adjacent Seas. [Volume en anglais, pp. 1-XXIX + 1-773, fig. 1-379. Volume en japonais, pp. 1-461. Volume de planches, pl. 1-251]. Tokyo, Kodansha Ltd.
- SANKARANKUTTY, C., et S. SUBRAMANIAM, 1976. — Taxonomic notes on Crustacea Decapoda collected by Deep Sea trawling off Dar es Salaam. *Univ. Sci. J. (Dar. Univ.)*, 2 (2) : 17-24, 1 carte.
- SENÔ, J., et K. KONNO, 1954. — On *Platymaja alcocki* Rathbun (Brachyura, Oxyrhyncha) obtained from off Anatsu, province Bōshū, Japan. *J. Tokyo Univ. Fish.*, 41 (1) : 85-88, fig. 1, pl. 2, tabl. 1-3.
- SERÈNE, R., et P. LOHAVANIJAYA, 1973. — The Brachyura (Crustacea : Decapoda) collected by the Naga Expedition, including a review of the Homolidae. In : Scientific Results of Marine Investigations of the South China Sea and the Gulf of Thailand 1959-1961. *Naga Report*, 4 (4) : 1-186, fig. 1-186, pl. 1-21, 1 carte.
- SERÈNE, R., et C. VADON, 1981. — Crustacés Décapodes : Brachyours. Liste préliminaire, description de formes nouvelles et remarques taxonomiques. In : Rés. Campagnes MUSORSTOM. I. — Philippines (18-29 mars 1976). Vol. 1, 5. *Mém. ORSTOM*, 91 : 117-140, fig. 1-3, pl. 1-4.
- STEBBING, T. R. R., 1893. — A History of Crustacea. Recent Malacostraca. The International Scientific Series, vol. 74. London, xvii + 466 p., 32 fig., 19 pl.
- STEBBING, T. R. R., 1902. — South African Crustacea. Part II. In : Marine Investigations in South Africa. Cape Town, W. A. Richard, 12, 1901 (1902) : 1-92, pl. 5-16.
- STEBBING, T. R. R., 1910. — General Catalogue of South African Crustacea (Part V of S. A. Crustacea, for the Marine Investigations in South Africa). *Ann. S. Afr. Mus.*, 6 : 281-593, pl. 15-22.
- STEBBING, T. R. R., 1920. — South African Crustacea (Part X of S. A. Crustacea, for the Marine Investigations in South Africa). *Ann. S. Afr. Mus.*, 17 (4) : 231-272, pl. 18-27.
- STEBBING, T. R. R., 1923. — Crustacea of Natal. *Fish. Mar. biol. Surv.*, (3 for the Year 1922) (1924) : 1-15, pl. 10-16.
- TAKEDA, M., 1980a. — Two New Crabs Associated with Precious Coral from the Central Pacific. *Bull. natn. Sci. Mus.*, ser. A (Zool.), 6 (2) : 71-76, fig. 1-3.
- TAKEDA, M., 1980b. — A Small Collection of Crabs from the Kyushu-Palau submarine Ridge, with a Description of a New Species of the Homolidae. *Micronesica*, 16 (2) : 279-287, fig. 1-3.
- TAKEDA, M., et Y. KURATA, 1976. — Crabs of the Ogasawara islands, II. First report on the species obtained from stomachs of fishes. *Researches on Crustacea*, (7) : 116-137, fig. 1-6, tabl. 1-2. (En japonais et en anglais).
- TAKEDA, M., et S. MIYAKE, 1969. — Crabs from the East China Sea. III. Brachygnatha Oxyrhyncha. *J. Fac. Agric., Kyushu Univ.*, 15 (4) : 469-521, fig. 1-12, pl. 17, 18.
- TAKEDA, M., et S. NAGAI, 1979. — Occurrence of a majid crab, *Sphenocarcinus auritus* Rathbun, in Tosa Bay. *Nankiseibutu*, 21 (1) : 18, 1 fig. (En japonais).
- WHITELEGGE, Th., 1900. — Scientific Results of the Trawling Expedition of H.M.C.S. "Thetis", off the coast of New South Wales, in February and March, 1898. Crustacea. Part I. *Mem. Aust. Mus.*, 4 : 135-199, fig. 11-14, pl. 33-35.
- WOOD-MASON, J., et A. ALCOCK, 1891. — Note on the Results of the last Season's Deep-sea Dredging. Natural History Notes from H. M. Indian Marine Survey Steamer "Investigator"... N° 21. *Ann. Mag. nat. Hist.*, (6) 7 : 258-272, fig. 5.
- YOKOYA, Y., 1933. — On the Distribution of Decapod Crustaceans inhabiting the Continental Shelf around Japan, chiefly based upon the Materials collected by S.S. Sōyō-Maru, during the Year 1923-1930. *J. Coll. Agric. Tokyo*, 12 (1) : 1-226, fig. 1-71, tabl. 1-4.

PLANCHE I

- A-B, *Platymaia wyvillethomsoni* Miers, holotype, ♂ 38 × 36 mm, îles de l'Amirauté, *Challenger*, st. 219 (BM 1884 : 31) : A, vue d'ensemble ; B, céphalothorax.
- C-E, *Platymaia* aff. *wyvillethomsoni* Miers, ♂ 29 × 31 mm, Great Australian Bight, *Endeavour*, st. 3694, RATHBUN (1918 : 7, pl. 3, 4, 14) det. *P. wyvillethomsoni* (USNM 53419) : C, vue d'ensemble ; D, céphalothorax ; E, pince.
- F-G, *Platymaia fimbriata* Rathbun. F, ♂ 42 × 34 mm, Philippines, MUSORSTOM I, st. 43 (MP-B7888) : vue d'ensemble ; G, ♀ 35 × 26 mm, Philippines, MUSORSTOM II, st. 55 (MP-B7886) : céphalothorax.

PLANCHE I

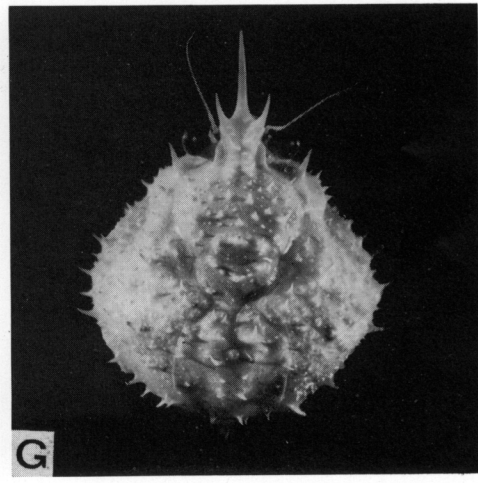
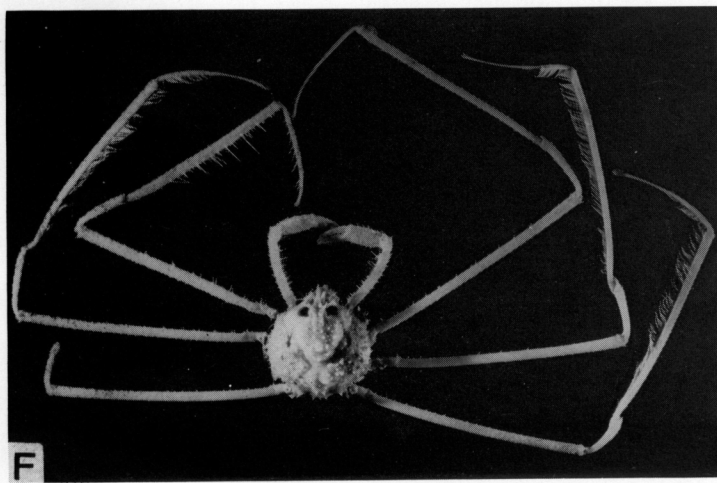
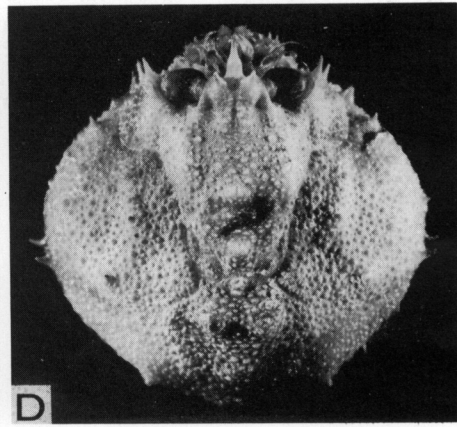
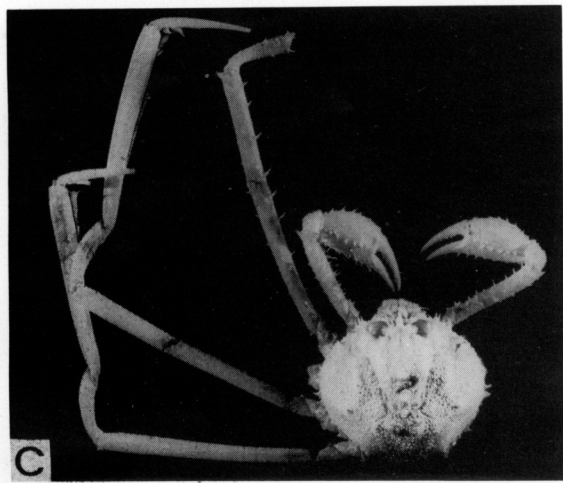
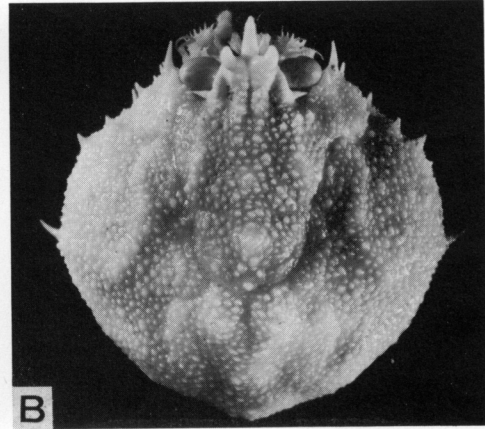
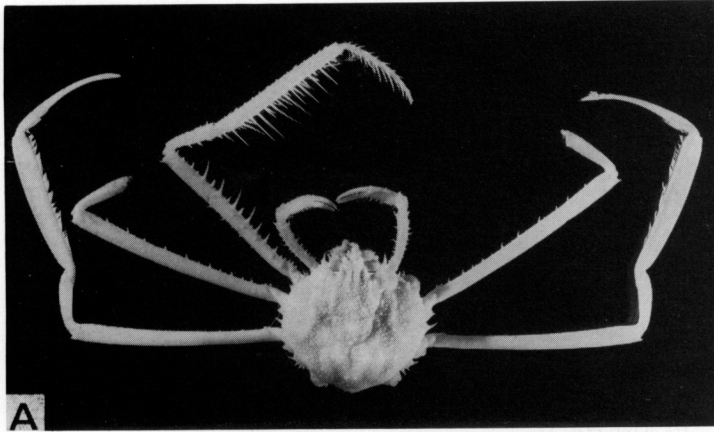


PLANCHE II

- A-C, *Platymaia remifera* Rathbun, holotype, ♂ 51,5 × 52 mm, Philippines, between Cebu and Bohol, *Albatross*, st. 5419 (USNM 47156) : A, vue d'ensemble ; B, céphalothorax ; C, pince.
- D-H, *Platymaia alcocki* Rathbun. D-E, syntype, ♀ juv. 16 × 17,8 mm, Andaman Sea, *Investigator*, ALCOCK det. *P. wyvillethomsoni* (USNM 42758) : D, carapace ; E, pince ; F, ♂ 43 × 47 mm, côte NW de Madagascar, chalutage 6 (MP-B7825) : pince ; G, ♀ 32 × 32 mm, côte NW de Madagascar, chalutage 13 (MP-B7829) : vue d'ensemble ; H, ♂ 43 × 44 mm, côte NW de Madagascar, chalutage 25 (MP-B7830) : céphalothorax.

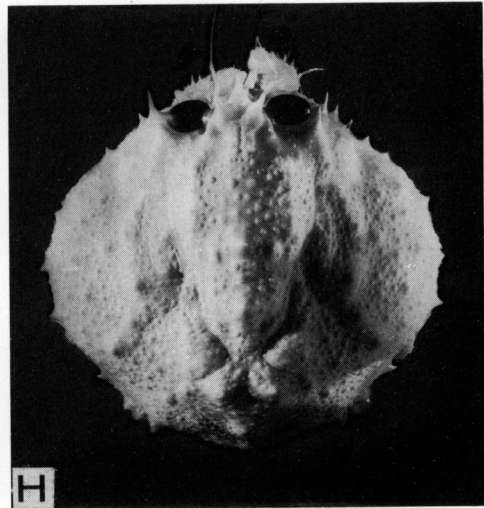
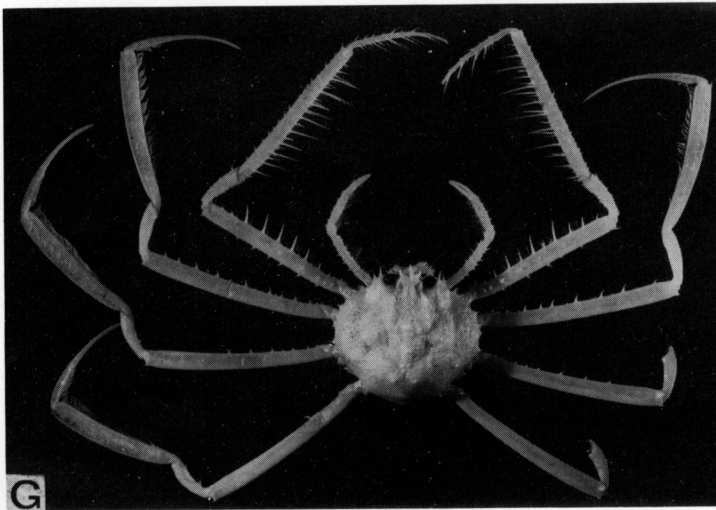
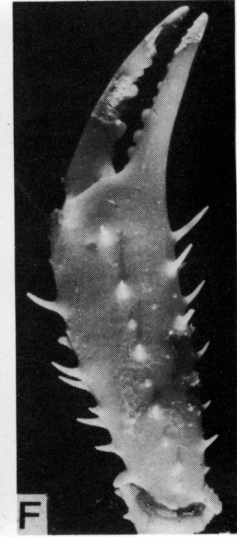
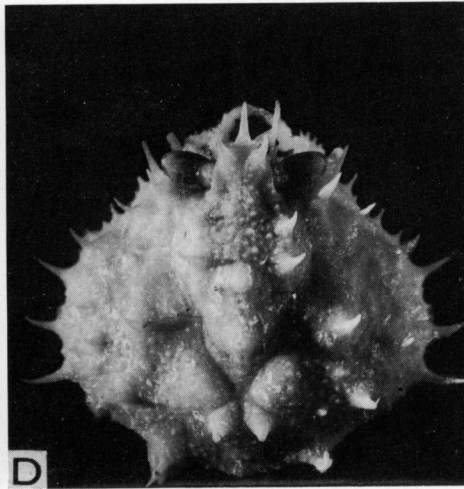
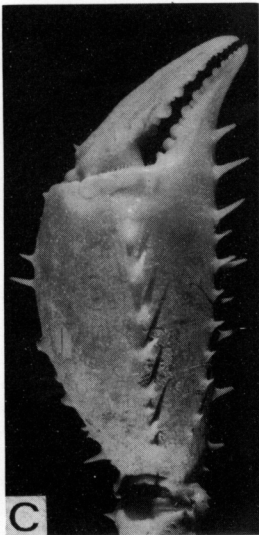
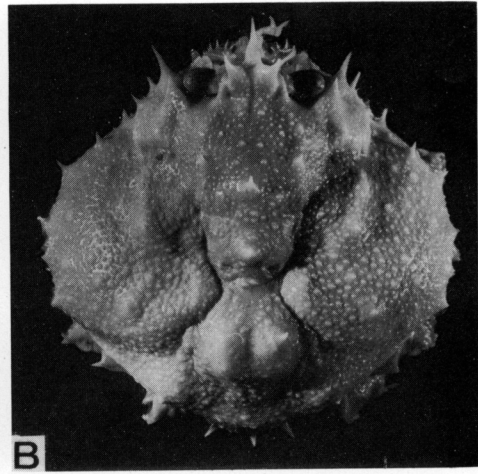
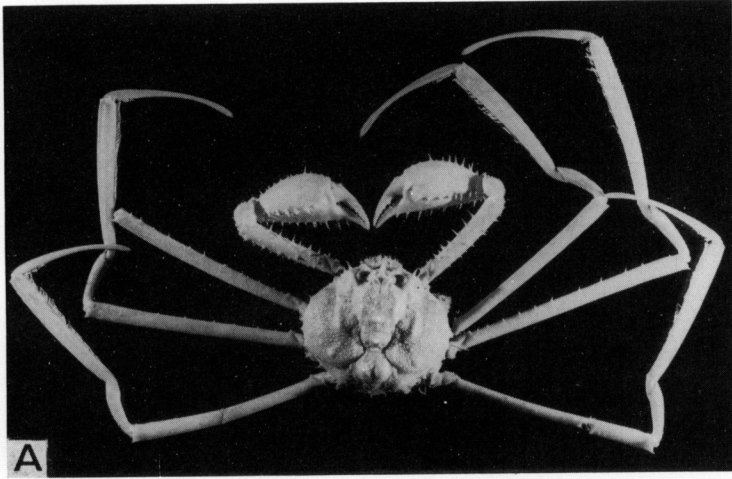




PLANCHE IV

- A-B, *Platymaia maoria* Dell, ♂ 60 × 60 mm, Nouvelle-Zélande, Challenger Plateau, 512-515 m (NMW leg., MP-B8220) : A, vue d'ensemble ; B, pince.
- C-F, *Platymaia rebierei* sp. nov., Nouvelles-Hébrides, île Torrès, Loh, casier, 600 m ; C-D, holotype, ♀ ovigère 51 × 43 mm, à rostre étroit à la base (MP-B7905) : C, vue d'ensemble ; D, céphalothorax ; E-F, paratype, ♀ ovigère 52 × 44 mm, à rostre épaissi à la base (MP-B8374) : E, vue d'ensemble ; F, céphalothorax.