

# Steenstrupia

ZOOLOGICAL MUSEUM  
UNIVERSITY OF COPENHAGEN



Volume 4: 167-170

No. 14: December 12, 1977

## Sur un nouveau genre de Bopyridae parasite des Thalassinides (Crustacea, Isopoda, Epicaridea)

par Roland Bourdon

Ecole Pratique des Hautes Etudes  
Station biologique de Roscoff, France

*Abstract.* A new genus and species, *Coxalione inaequalis*, are described on the basis of a male and female taken on *Laomedea astacina* de Haan (Decapoda, Thalassinidea) from Thailand.

Nous avons reçu du Dr. Torben Wolff un Bopyre infestant un Laomedidiidae, famille des Thalassinides jusqu'ici indemne de Bopyridae. Ce dernier représente un nouveau genre, le 17<sup>e</sup> maintenant connu pour infester ce groupe de Décapodes.

Nous remercions vivement le Dr. Wolff (Musée zoologique, Copenhague) d'avoir bien voulu nous confier l'étude de cet intéressant parasite, ainsi que Mme Michèle de Saint-Laurent (Muséum national d'Histoire naturelle, Paris), qui a déterminé son hôte.

*Coxalione* gen. n.

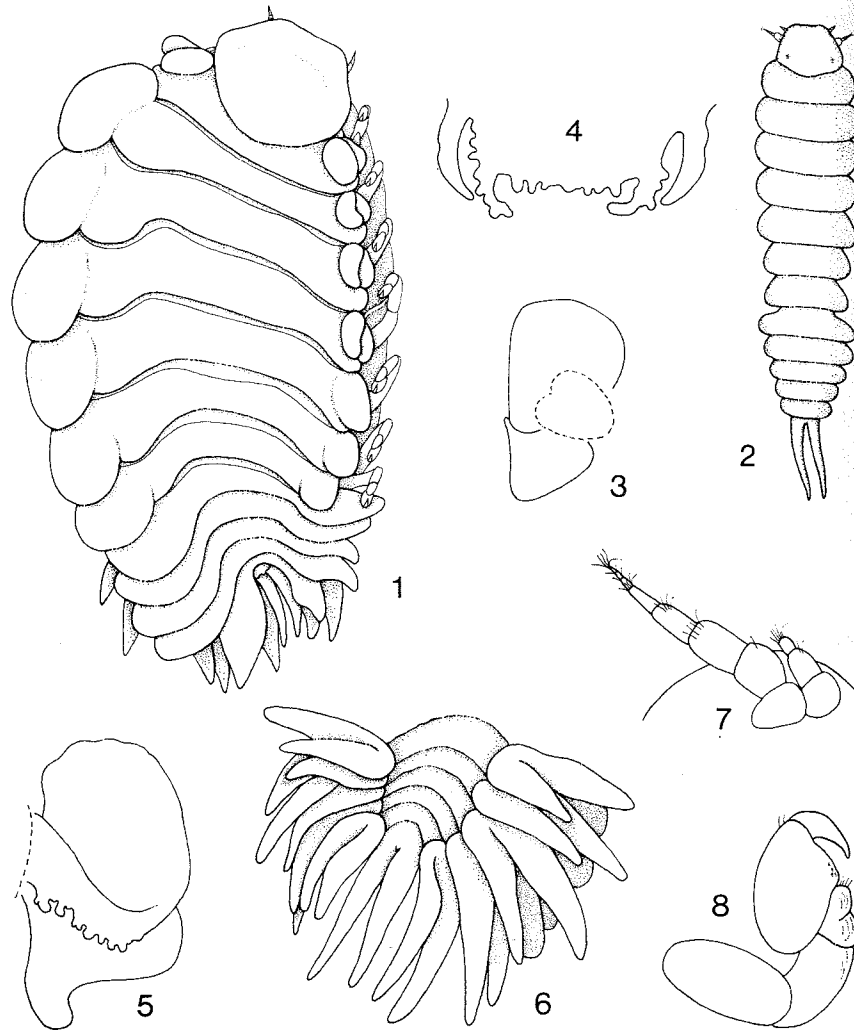
Espèce-type: *Coxalione inaequalis* sp. n.

*Diagnose.* ♀. Tous les segments du corps distincts. Bord postérieur du céphalon avec deux paires de lamelles. Pas de bosses médio-dorsales au thorax. Bosses latérales sur le côté court des quatre péréionites antérieurs et sur le côté déformé du premier. Plaques coxales adjacentes aux bosses rudimentaires, les autres très développées sur le côté déformé. Marsupium fermé. Pléon avec cinq paires de plaques latérales bien développées. Cinq paires de pléopodes biramés, non visibles en vue dorsale. Uropodes simples.

♂. Tous les segments du corps distincts. Péréiopodes subégaux. Pléopodes très rudimentaires. Uropodes filiformes allongés.

*Remarques.* La possession de longs uropodes\* chez le mâle constitue une caractéristique très rarement rencontrée chez les Bopyridae. On ne connaît,

\*) - Ces prolongements du pléotelson sont également considérés comme des plaques latérales par certains auteurs.



Figs. 1-8. *Coxalione inaequalis* gen. n., sp. n. 1) femelle; 2) mâle. Femelle: 3) maxillipède; 4) bord postérieur du céphalon; 5) 1er oostégite; 6) pléon, face ventrale. Mâle: 7) antennule et antenne; 8) péréiopode 1.

en effet, que trois genres qui en soient pourvus: *Ione* Latreille, *Procepon* Shiino et *Leidya*. Mais, alors que les deux premiers parasitent également des Thalassinides, le présent mâle en diffère beaucoup par l'absence de plaques latérales et de pléopodes filiformes sur les cinq pléonites antérieurs; assez curieusement, il montre une très grande ressemblance avec *Leidya*, lequel vit sur des Brachyours, et ne s'en distingue guère que par l'absence de tubercules médio-ventraux.

Par contre, le développement très inégal des plaques coxales donne à la femelle un faciès tout-à-fait typique qui la distingue de tous les Bopyridae. Aussi ne peut-on hésiter à créer pour le parasite de *Laomedea astacina* de Haan un nouveau genre.

*Coxalione inaequalis* sp.n.

*Matériel.* 1 ♀ ovigère (holotype) + ♂, sur *Laomedea astacina* de Haan, 5th Thai Danish Expedition : Est de Koh Boi Tai, Thaïlande, 22.2.1966. (Musée zoologique, Copenhague).

*Description.* ♀ (fig. 1). Longueur 5,0 mm; largeur 3,2 mm; pléon 1,0 mm. Asymétrie 50°.

Céphalon presque pentagonal. Yeux absents. Lame frontale pratiquement indistincte. Antennules séparées, triarticulées; antennes de cinq articles, beaucoup plus longues et dépassant le bord antérieur de la tête. Maxillipèdes (fig. 3) sans palpe. Bord postérieur (fig. 4) pourvu de deux grandes paires de lamelles; les externes lisses, les internes et la partie médiane tuberculées.

Péréion à métamérisation distincte. Sur le côté court, les quatre péréionites antérieurs possèdent une bosse dorso-latérale, mais sur le côté long, seul le premier segment en présente une. Plaques coxales à tous les thoracomères; celles adjacentes aux bosses latérales sont réduites, les autres très développées, particulièrement sur le côté déformé où elles ont la forme de grandes lames régulièrement ovales qui se chevauchent postérieurement. Marsupium fermé. Premier oostégite (fig. 5) avec la crête interne garnie de gros tubercules; le lobe postéro-distal très accusé, courbe à son extrémité. Les autres plaques incubatrices sans granules; la cinquième paire munie d'une frange de soies. Péréiopodes du côté déformé plus développés et avec une bosse plus forte au bord supérieur du basipodite que ceux du côté court.

Pléon (fig. 6) de six segments. Plaques latérales sur les cinq premiers somites, celles du côté déformé plus grandes et plus arrondies que leurs homologues. Pléopodes de forme allongée, lisses, au nombre de cinq paires, dépassant peu les plaques latérales et ne recouvrant pas le milieu de l'abdomen; ils sont plus développés sur le côté long du corps et l'endopodite, plus court que l'exopodite dans la première paire, s'allonge progressivement dans les paires postérieures jusqu'à atteindre et même dépasser la longueur de la rame externe. Uropodes simples, de même forme et dimension que les derniers pléopodes.

♂ (fig. 2). Longueur 2,4 mm; largeur 0,7 mm; pléon (sans les uropodes) 0,7 mm.

Céphalon un peu tronqué en avant, distinct du thorax en arrière. Yeux présents. Antennules (fig. 7) triarticulées, séparées l'une de l'autre; antennes de huit articles. Maxillipèdes très petits, effilés, ne dépassant pas les maxilles.

Péréion diminuant légèrement de largeur à partir du troisième thoracomère. Péréiopodes (fig. 8) subgaux, terminés par un dactyle assez fort. Pas de tubercules médio-ventraux.

Pléon de six segments, le dernier très mal défini, le premier plus large que le septième péréionite. Pléopodes apparaissant après éclaircissement du spécimen comme cinq paires de zones ovoïdes. Uropodes très longs et filiformes, paraissant prendre naissance sur le cinquième segment abdominal.

#### BIBLIOGRAPHIE

- Bonnier, J., 1900: Contributions à l'étude des Epicarides: les Bopyridae. *Trav. Stn zool. Wimereux*, 8:1-475.
- Bourdon, R. et T. E. Bowman, 1970: Western Atlantic species of the parasitic genus *Leidya* (Epicaridea: Bopyridae). *Proc. Biol. Soc. Wash.*, 83:409-424.
- Shiino, S. M., 1937: Bopyrids from Tanabe Bay, IV. *Mem. Coll. Sci. Engng. Kyoto imp. Univ.*, (B)12:479-493.

---

Publisher: Zoologisk Museum, København ©  
Editor: Dr. phil. Børge Petersen  
Sale and Exchange: Steenstrupia, Universitetsparken 15, DK-2100 Copenhagen, Denmark

---

Printed in Denmark by Orboe, Gentofte

4935  
8314