

? ORTMANN 1894, p. 713.

TESCH 1918, p. 96 (nur Name).

Fundangabe: 1 ♂, West-Flores, Mboera? (wohl Mbawafluß); Mus. München, aus dem Mus. Buitenzorg.

Bemerkungen: Die Zeichnung der Carapaxoberfläche ähnelt bei dieser Form sehr der von *Utica nausithoë* DE MAN (1895, p. 113, Fig. 24; die Figur RATHBUNS [1910, Taf. II, Fig. 2, 3] läßt diese

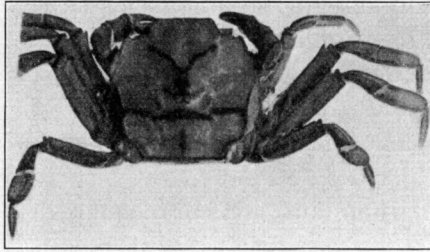


Abb. 12. *Utica gracilipes* White. 1:1.

allerdings vermissen); unsere Art unterscheidet sich aber von *U. nausithoë* durch die andere Form der Scheren, welche nicht breit, sondern klein und schmal sind; eine Leiste am unteren Rande der Palma, wie sie TESCH im Schlüssel angibt, kann ich an unserem Tiere nicht entdecken.

Maße: Länge des Carapax	20.5 mm
Breite des Carapax	22 „
3. Schreitfuß:	
Länge des Merus	14 „
Breite des Merus	3.8 „
Länge des Carpus (am oberen Ende gemessen)	7.6 „
Propodus	7.5 „
Dactylus	8 „

Geographische Verbreitung: Süßwasser; Philippinen, Negros, Mindanao, bei Samboangan (WHITE); Flores, Mbawa und Dona (DE MAN).

Die Richtigkeit der Angabe ORTMANN'S: »Fidji-Inseln« ist vorerst zu bezweifeln.

Familie Gecarcinidae.

Cardisoma pagenstecheri (KOSSMANN).

Discoplax pagenstecheri KOSSMANN 1878, p. 255.

Discoplax pagenstecheri SENDLER 1923, p. 24, Taf. V, Fig. 2.

Discoplax longipes BALSS 1922, p. 158.

Fundangabe: Aru-Inseln, Dobo. HARMS leg. 1929.

Bemerkungen: SENDLER hat von dieser in der Literatur völlig vergessen gewesenen Art eine neue Beschreibung gegeben, welche erlaubt, sowohl das mit ? 1922 von mir beschriebene Tier, wie das Exemplar der ersten HARMSSchen Reise mit ihr zu identifizieren.

Die Form steht dem *Cardisoma hirtipes* DANA so nahe, daß sie unbedingt in die Gattung *Cardisoma* übergeführt werden muß, wie SENDLER schon anregte; sie unterscheidet sich von *C. hirtipes* durch folgende Eigentümlichkeiten:

1. Die Crista des Seitenrandes des Carapax ist stärker entwickelt, schärfer und granuliert.

2. Die seitlichen Teile der Oberfläche des Carapax sind stark granuliert, nicht glatt.

3. Die Querleisten auf den Branchialregionen sind stärker ausgeprägt.

4. Die Carpi und die obere Hälfte der Palmae der Scherenfüße sind granuliert.

5. An den Schreitbeinen fehlen die langen Haare am Hinterende der Meren, welche für *C. hirtipes* so charakteristisch sind; dagegen tragen die oberen Kanten der Carpi und der Propoden einen dichten, schwärzlichen Haarfilz.

Ob für *Discoplax longipes* A. MILNE EDWARDS als einzige Art die Aufstellung einer eigenen Gattung nötig ist, bedarf weiterer Untersuchung; das Exemplar im Senckenbergischen Museum ist leider zur Zeit unzugänglich.

Geographische Verbreitung: *C. pagenstecheri* (KOSSMANN) ist bisher bekannt von den Admiralitätsinseln, Pak (SENDER); Pinipel (Nähe Nissan-Atoll) (SENDER); Marshall-Inseln, Jaluit (BALSS); Aru-Inseln. KOSSMANN gab als Fundort nur »mare australis« an.

Literatur.

- ADAMS, A., und WHITE, A., Crustacea, in Zoology of . . . Voyage H. M. S. Samarang. London 1848.
- ALCOCK, A., Catalogue of the Indian Decapod Crustacea. I. Brachyura, Fasc. 2. Potamonidae. Calcutta 1910.
- ANDREWS, CHARLES W., A Monograph of Christmas Island (Indian Ocean). London 1900.
- BALSS, HEINRICH, Ostasiatische Decapoden IV. Cancridae. Arch. f. Naturgeschichte. 88. Jahrg., Abt. A, Heft 11. Berlin 1922.
- BOUVIER, E. L., Decapodes marcheurs (Reptantia) et Stomatopodes, recueillis à l'île Maurice par M. Paul Carié. Bull. scientifique de la France et de la Belgique, 7. Sér., tome 48. Paris 1915.
- CALMAN, W. T., On Decapod crustacea from Christmas Island, coll. by Dr. Andrews. Proc. of the Zoological Society of London. 1909.

- CHILTON, Charles, The Crustacea of the Kermadec Islands. Trans. of the New Zealand Institute, Vol. 43. 1910. Wellington (N. Z.) 1911.
- CHILTON, CH., and BENNETT, W. E. W., Contributions for a revision of the Crustacea of New Zealand. Trans. and Proc. of the New Zealand Institute, Vol. 59. 1929.
- DANA, J., Crustacea, in U. States Exploring expedition, Vol. 13. Philadelphia 1852.
- KEMP, ST., Notes on Crustacea decapoda in the Indian Museum. XII. Scopimierinae, Records of the Indian Museum, Vol. 16, Part 5. Calcutta 1919.
- KOSSMANN, R., Kurze Notizen über einige neue oder seltene Crustaceen. Arch. f. Naturgeschichte, Bd. 44. Berlin 1878.
- DE MAN, J. G., Über einige neue oder seltene indopacifische Brachyuren. Zool. Jahrb., Abt. f. Systematik, Bd. 4. Jena 1889.
- Carcinological studies in the Leyden Museum: Notes from the Leyden Museum, No. 4, Bd. 12. 1890.
- Dekapoden des Indischen Archipels. M. Weber, Zool. Ergebnisse einer Reise nach Niederländisch-Ostindien, Bd. II. Leiden 1892.
- Die von Herrn Prof. Kükenthal im Indischen Archipel gesammelten Dekapoden und Stomatopoden. Abh. d. Senckenbergischen Naturforschenden Gesellschaft, Bd. 25. Frankfurt a. M. 1902.
- MILNE EDWARDS, H., Ann. des sciences naturelles, Sér. 3, Bd. 20. Paris 1853.
- Ann. de la société entomologique de France, Vol. 7. Paris 1867.
- Recherches sur la faune carcinologique de la Nouvelle Calédonie. Nouv. Arch. du Musée d'histoire naturelle, tome 9. Paris 1873.
- ODINER, T., Monographierte Gattungen der Krabbenfamilie Xanthidae I. Göteborgs Kungl. Vetenskaps och Vitterhets-Samhälles Handlingar, Fjärde Följden, Bd. 29, Nr. 1. Göteborg 1925.
- RATHBUN, M., The Brachyura of the Albatross. Mem. of the Museum of comparative Zoology, Harvard College, Cambridge (Mass.), Vol. 35. 1907.
- Decapod crustacea coll. in Dutch East India. Bull. Mus. Comparative Zoology Harvard Coll., Vol. 52, Nr. 16. Cambridge (Mass.) 1910.
- ROUX, JEAN, Note sur les Potamonides de l'île Célèbes. Revue suisse de zoologie, Vol. 23. Geneve 1915.
- SEDLER, A., Die Dekapoden und Stomatopoden der hanseatischen Südsee-Expedition. Abh. d. Senckenbergischen Naturforschenden Gesellschaft, Bd. 38, Nr. 1. Frankfurt a. M. 1923.
- STIMPSON, W., Report on the Crustacea coll. by the North Pacific Exploring Expedition in: Smithsonian Miscellaneous collections, Vol. 49. Washington 1907.
- TESCH, J. J., Synopsis of the genera Sesarma, Metasesarma usw. Zool. Mededeelingen . . . Rijks Mus. van Natuurlijke Historie te Leiden, Deel 3. Leiden 1917.
- Decapoda Brachyura I. Siboga expeditie, Uitkomsten, Heft XXXIX/c. Leiden 1918.